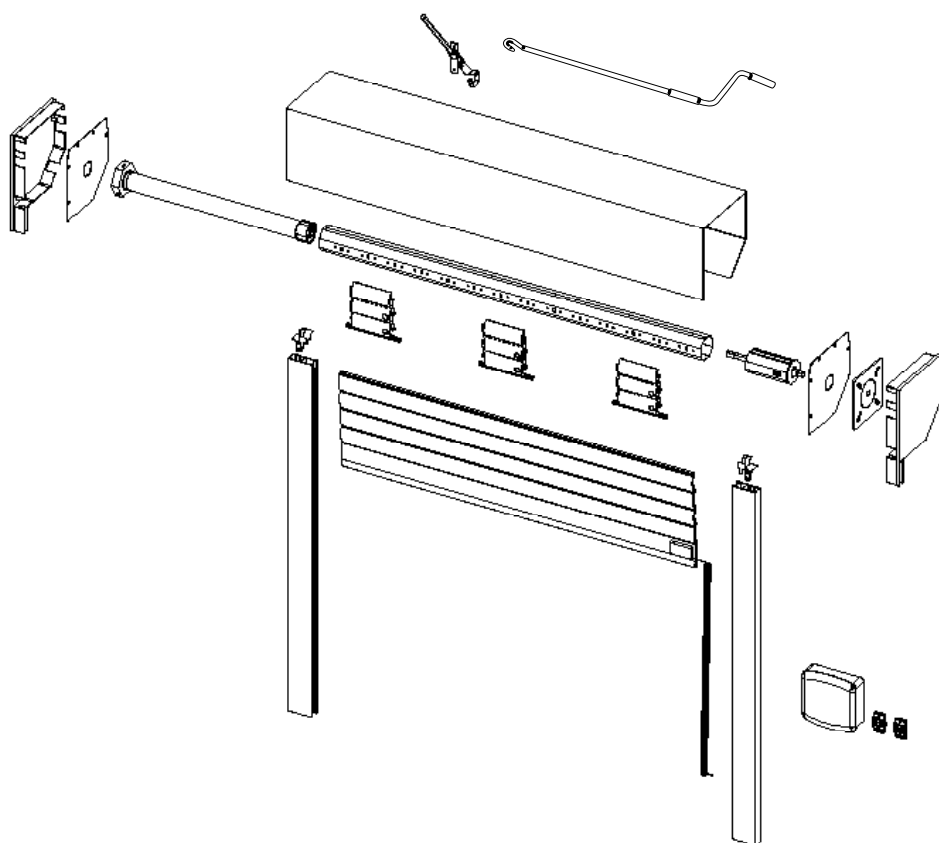


Artens

Porte de garage à enroulement

Pré-montée et réglée en usine.



L :240cm

H:200cm

Largeur de passage

◀▶ 240 cm

Hauteur de passage

◀▶ 189 cm

Porte de garage
à enroulement

Instructions de Montage



SERVICE TECHNIQUE LEROY MERLIN

0 810 634 634

Service 0,05 €/ appel
+ prix appel

PG_200X240_C205_MAI_2019

ref : 74250344

ref : 74250351

ref : 74250365

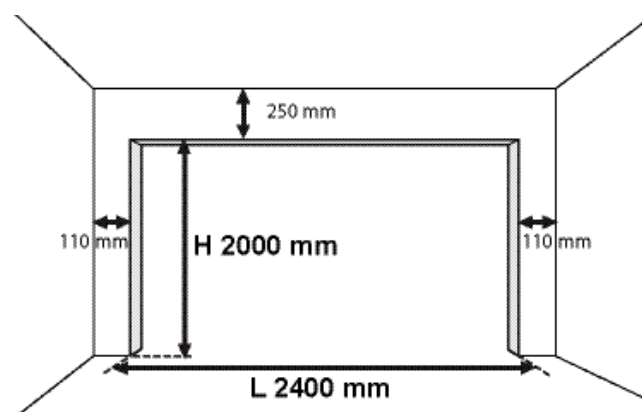
ref : 74250372

SOMMAIRE

N° et Etapes	Pages
1 - Consignes générales	3
2 - Vérification du contenu (selon type de porte)	4 / 5
3 - Type de pose	6
4 - Déballage du colis	
5 - Préparation des coulisses	7
6 - Insertion des coulisses	8
7 - Présentation de la porte pour marquage	9
8 - Tracage des fixations de coulisses	10
9 - Percage et pose des chevilles de coulisse	11
10 - Fixation de la porte	12
11 - Contrôle après pose	13
12 - Mise en place de la centrale	14 / 15
13 - Raccordement électrique	16
14 - Vérification / Inversion sens de rotation du moteur	17
15 - Reglage de fins de courses	
16 - Paramétrage	17 / 18
17 - Diagnostic de la centrale	18 / 19
18 - Reinitialisation de la centrale	19
19 - Changement du fusible	19
20 - Télécommande	20
21 - Manoeuvre de secours	20
22 - Finition	20
23 - Consignes de sécurité	21
24 - Déclaration des performances (DOP) et déclaration CE	22 à 27
25 - Carnet d'entretien	28 à 30

VÉRIFIER LA CÔTE TABLEAU

Vérifier que le linteau est de minimum 205 mm
 Même chose pour les ecoinçons gauche et droite
 pour un minimum de 110 mm chacun
 Assurer vous également de la planéité du sol
 et de l'aplomb des ecoinçons



Nous vous suggérons de lire les quelques recommandations suivantes avant de débuter la pose de votre porte de garage

STOCKAGE

Avant montage, votre porte de garage doit être stockée dans des conditions convenables ne pouvant entraîner de déformation des pièces. Ne déballez votre porte de garage qu'au moment du montage, sur le lieu d'installation.

AVANT DE COMMENCER

Il est préférable d'être 2 personnes pour poser la porte de garage.

Nous vous conseillons de lire entièrement la notice et de vérifier que vous possédez bien l'outillage nécessaire à la bonne exécution de la pose.

ATTENTION : charge lourde : colis >20Kg ; respecter les consignes d'ergonomie

CONSIGNES D'INSTALLATION

Pour toute recoupe, se reporter au chapitre 15, page 17.

Ne jamais brancher ni paramétrer la porte de garage à enroulement ARTENS à l'aide d'un groupe électrogène (courant secteur obligatoire)

L'installation doit être effectuée selon les règles en vigueur (DTU)

Les travaux d'installation électrique doivent être réalisés selon les règles de la NFC 15100. Après installation s'assurer du bon fonctionnement des sécurités.

ENTRETIEN

Pour nettoyer votre porte de garage, utilisez de l'eau et du savon.

N'utilisez pas de matériel abrasif. Veillez à ce que le seuil soit dégagé de tout élément pouvant entraver le fonctionnement de la porte (gravier etc...).

SECURITE ET UTILISATION

Vérifier tous les 6 mois que la porte inverse son mouvement lorsqu'elle rencontre un objet d'au moins 50 mm de haut placé sur le sol. Si ce n'est pas le cas, faites appel à un professionnel.

Veillez à bien remplir le carnet de maintenance (P21) après chaque dépannage.

Avant toute manipulation ou intervention d'entretien, couper l'alimentation électrique.

Ne laissez pas les enfants jouer avec les dispositifs de commande de la porte.

Mettre les télécommandes hors de portée des enfants.

GARANTIES

2 ans Moteurs et pièces électroniques // 5 ans parties mécaniques

La garantie s'entend pour une utilisation normale soit deux cycles de montée descente par jour, avec une maintenance et un entretien conforme aux prescriptions de cette notice.

NB : il peut apparaître une ligne noirâtre sur les lames au niveau du joint de coulisse. Cela ne nuit pas au fonctionnement et ne peut faire pas l'objet d'une demande d'un changement sous garantie.



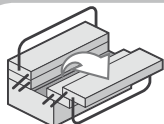
Estimation de la durée d'installation : 2h30 mm
Pour bricoleur averti



Nombre de personnes conseillées : 2



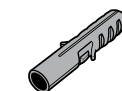
**EMBALLAGES
CARTONS ET PAPIER
À TRIER**



Outillage nécessaire à la pose :



Fournitures de pose à adapter selon le support (non fourni) :



10 chevilles selon votre support



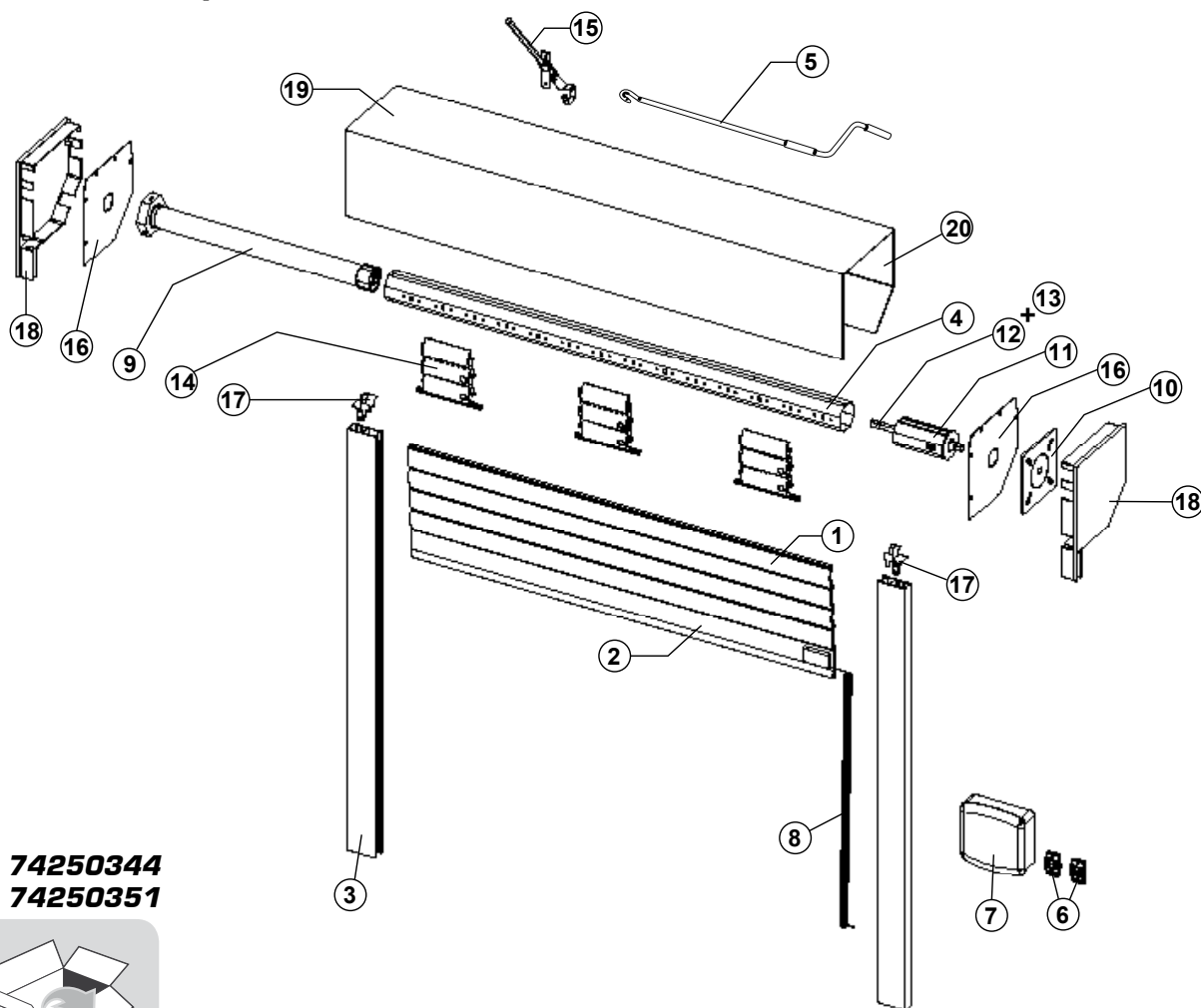
10 vis empreinte cruciforme mini Ø5x50 mm

Cache trou + éléments de fixation des cables

En cas de doute, demander à votre conseiller de vente ou à l'assistance téléphonique

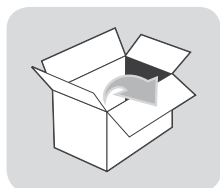
2 VERIFICATION DU CONTENU

Eclaté de la porte standard : H2 x L2,4 m centrale **SOMFY SANS** hublot



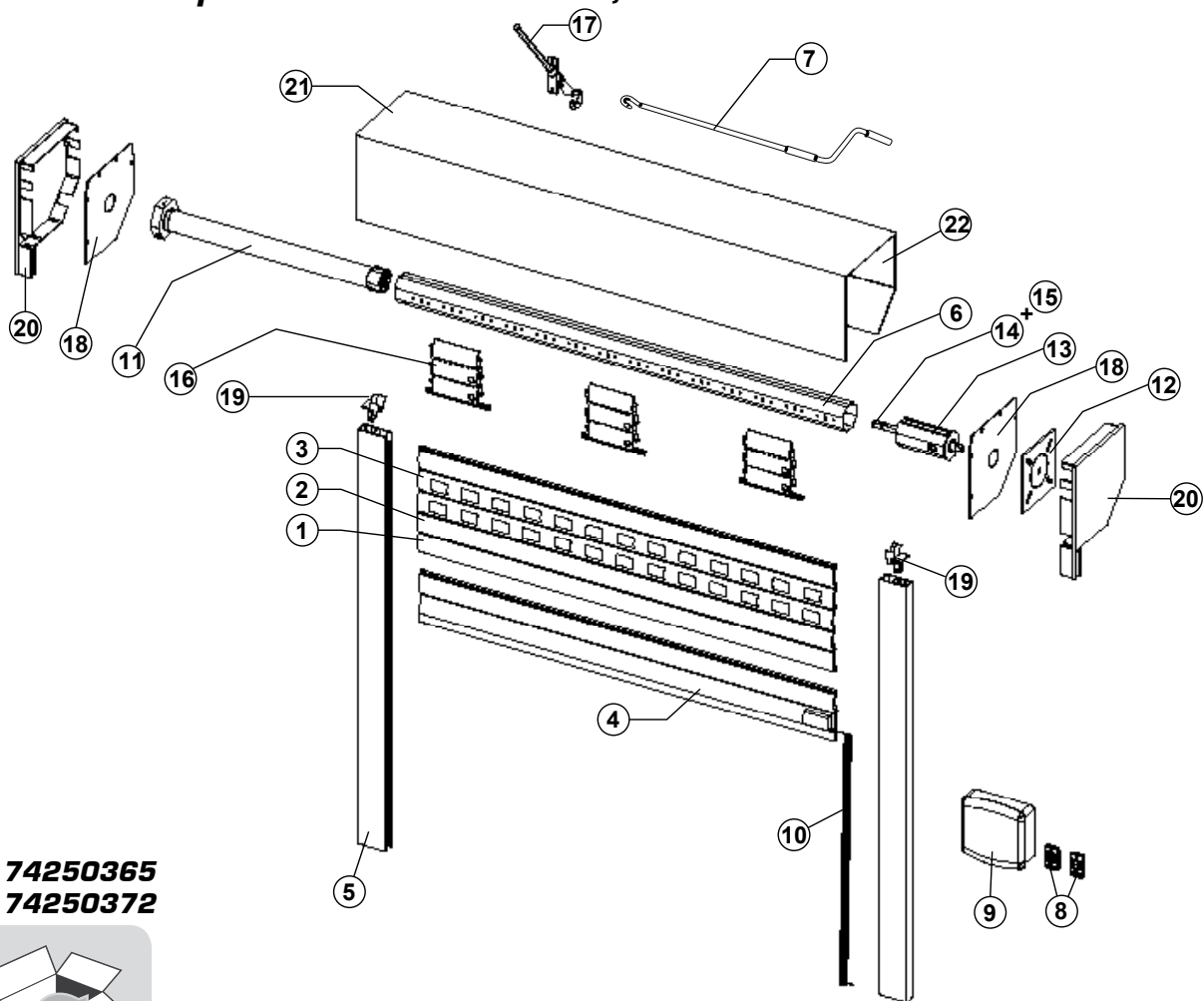
ref : 74250344

ref : 74250351



Numéro de la pièce	Désignation	REF	Unité de mesure d'article
1	Lames 55 x 14 Non Ajourées Coupées	98030149001	36
2	Lame Finale avec palpeur	98030169001/98030100005	1
3	Coulisse pour PDG 55 x 14 Coupée 66x22	98030139001	2
4	Tube Octo 60 Coupé LG	98010170006	1
5	Manivelle de secours L1000mm	98030100012	1
6	Emetteur 2 canaux KEYTIS 2	98030100001	2
7	CENTRALE AXROLL précablée	98030100003	1
8	Kit câble spiralé avec boîte d'adaptation	98030100004	1
9	Moteur DM45M 20/15 incl. Adaptations DH01 + DL03	98030100017	1
10	Anti chute	98030100018	1
11	Embout	98030100095	1
12	Carré	98030100095	1
13	Anneau Truard	98030100021	1
14	Attache Verrou Anti Remontée	98030100022	3
15	Passe caisson	98030100046	1
16	Paire de Contreplaque de 205	98030100047	1
17	Paire de Guide Lame	98030100048	1
18	Paire de joue alu de coffre 205mm	98030100049	1
19	Coffre 45 haut coupé 205mm	98030119001	1
20	Coffre 45 bas coupé 205mm	98030119001	1

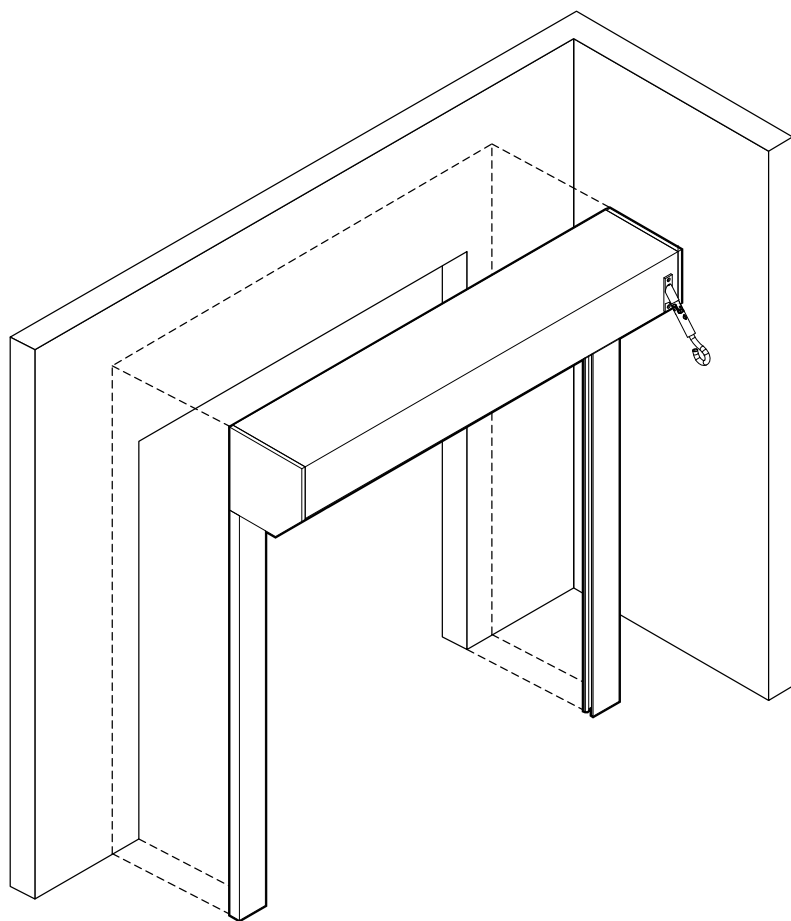
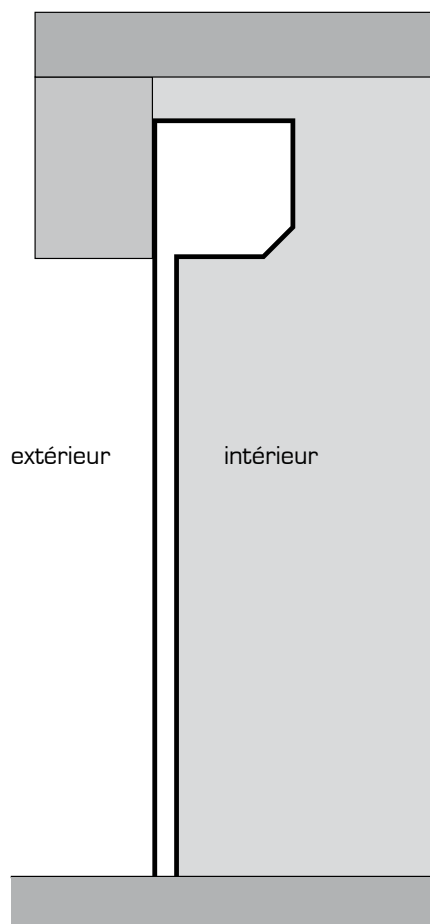
Eclaté de la porte standard : H2 x L2,4 m centrale SOMFY AVEC hublot



ref : 74250365
ref : 74250372

Numéro de la pièce	Désignation	REF	Unité de mesure d'article
1	Lame 55 x 14 Non Ajourée Coupée	98030149001	35
2	Lame 55 x 14 Non Ajourée de liaison	98030149001	1
3	lame Hublot avec lame polycarbonate	98030149002	2
4	Lame Finale Coupée avec palpeur	98030169001/98030100005	1
5	Coulisse pour PDG 55 x 14 Coupée 66x22	98030139001	2
6	Tube Octo 60 Coupé LG	98010170006	1
7	Manivelle de secours L1000mm	98030100012	1
8	Emetteur 2 canaux KEYTIS 2 de SOMFY	98030100001	2
9	Centrale AXROLL de SOMFY précablée	98030100003	1
10	Kit câble spiralé avec boîte d'adaptation	98030100004	1
11	Moteur DM45M 20/15 incl. Adaptations DH01 + DLO3	98030100017	1
12	Anti chute	98030100021	1
13	Embout	98030100095	1
14	Carré	98030100095	1
15	Anneau Truard	98030100021	1
16	Attache Verrou Anti Remontée	98030100022	3
17	Passe caisson	98030100046	1
18	Paire de contreplaque de 205	98030100047	1
19	Paire de guide-lame	98030100048	1
20	Paire de joue alu coffre 45° 205mm	98030100049	1
21	Coffre 45 haut coupé 205	98030119001	1
22	Coffre 45 bas coupé 205	98030119001	1

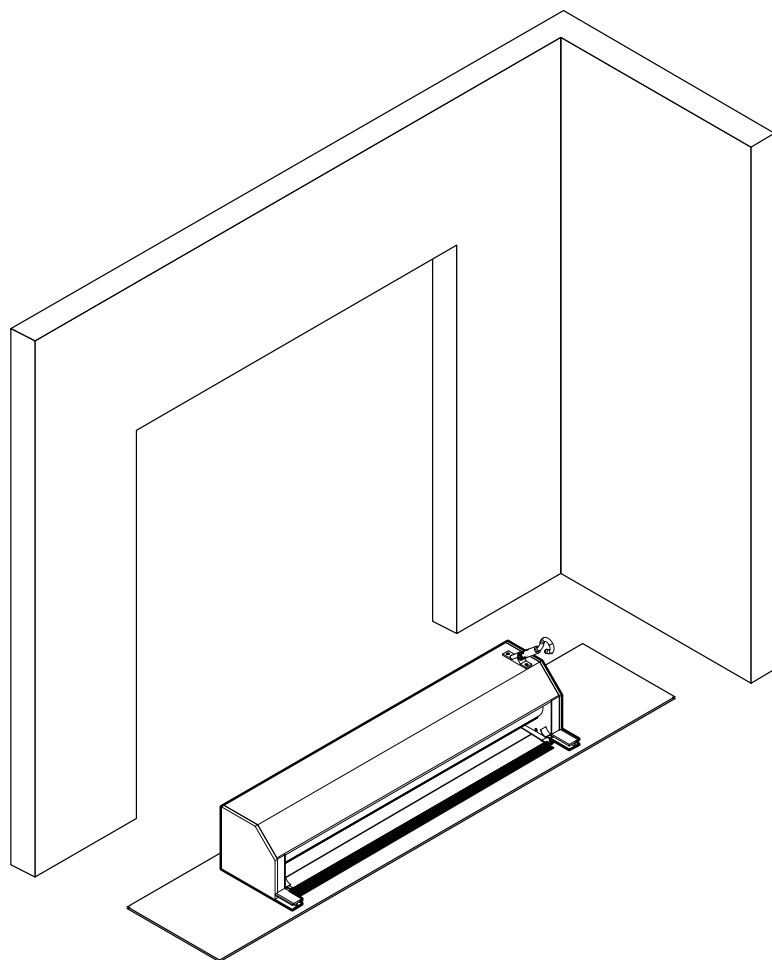
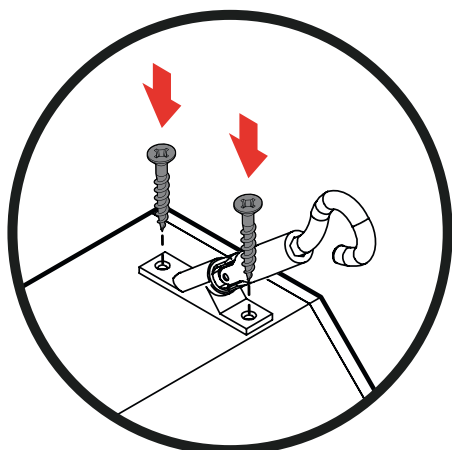
3 TYPE DE POSE PORTE ENROULABLE



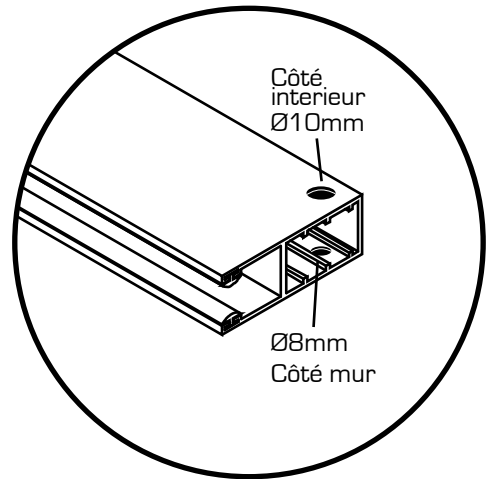
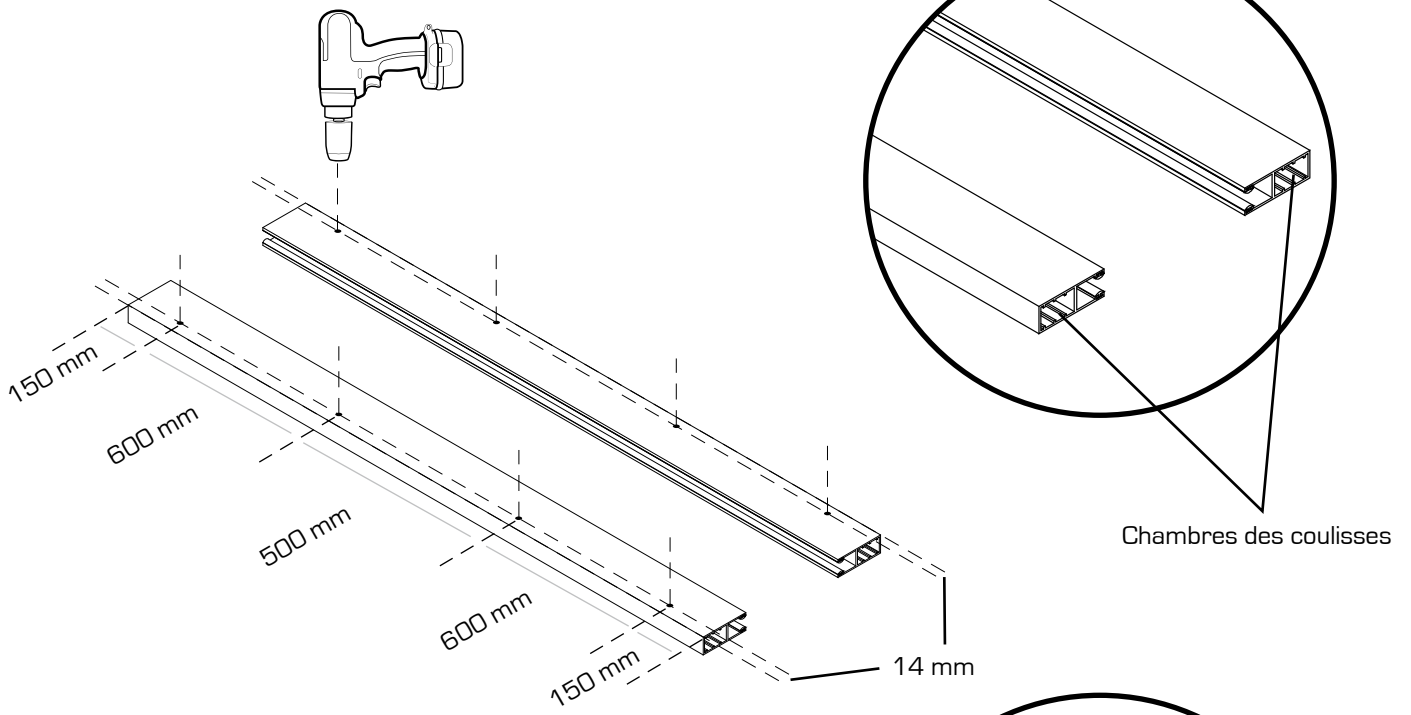
4 DEBALLAGE DU COLIS

Déballez votre porte de garage et contrôlez les pièces, posez le coffre sur le carton pour éviter d'abîmer l'ensemble

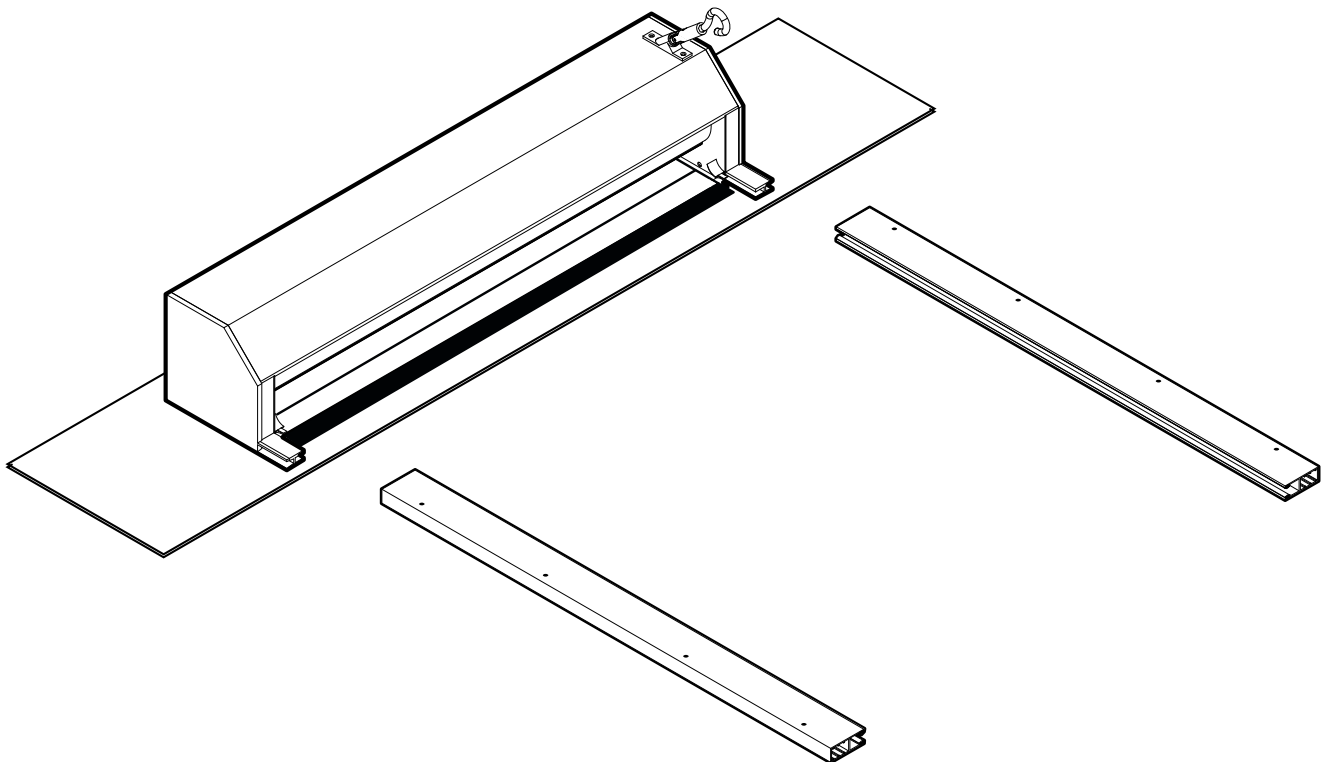
Mettre en place l'anneau en veillant à ce que la tige rentre dans le moteur puis mettre les vis autoforantes fournies.



5 PREPARATION DES COULISSES

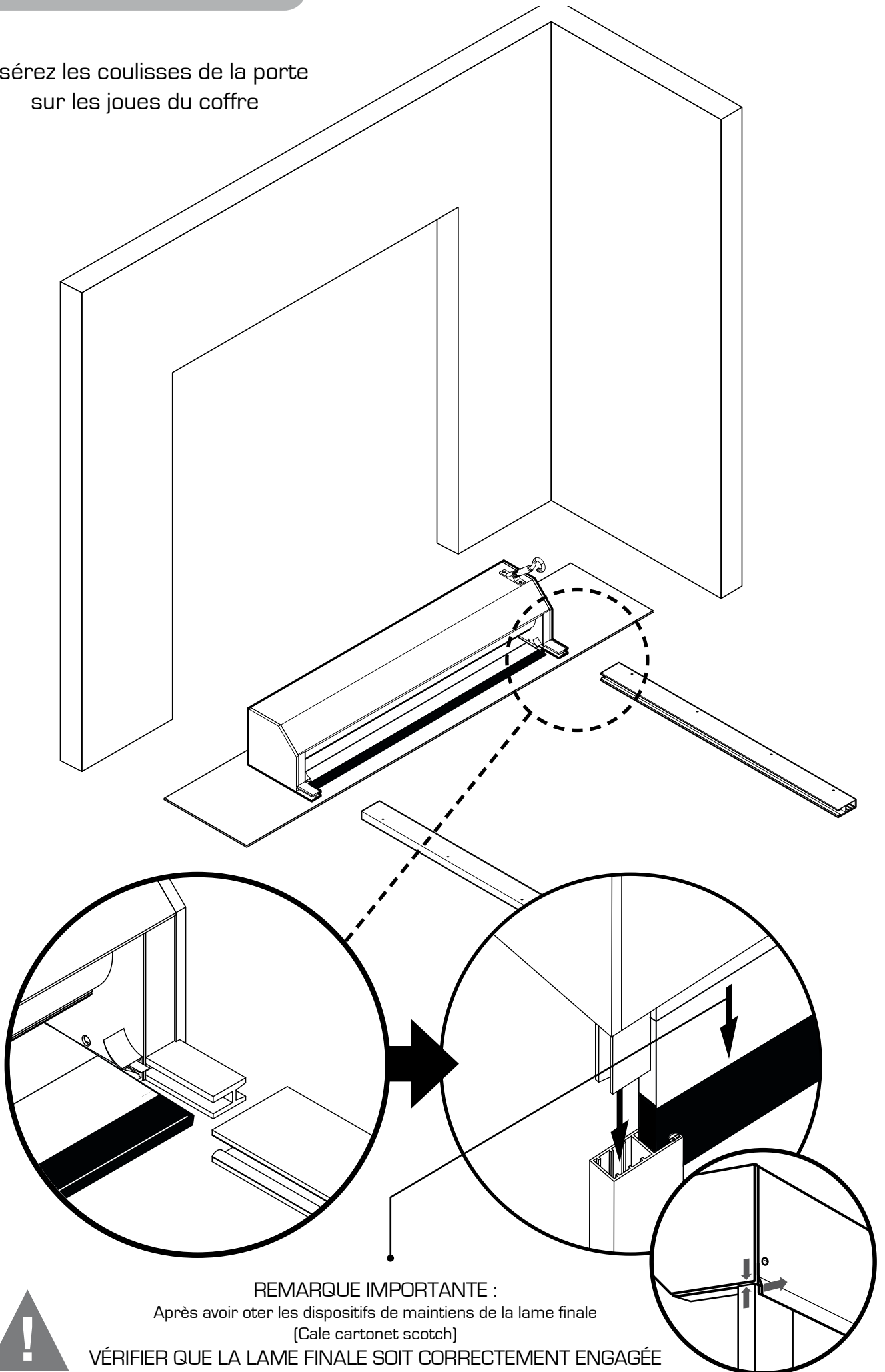


Présentez les coulisses de la porte pour l'insertion sur les joues du coffre



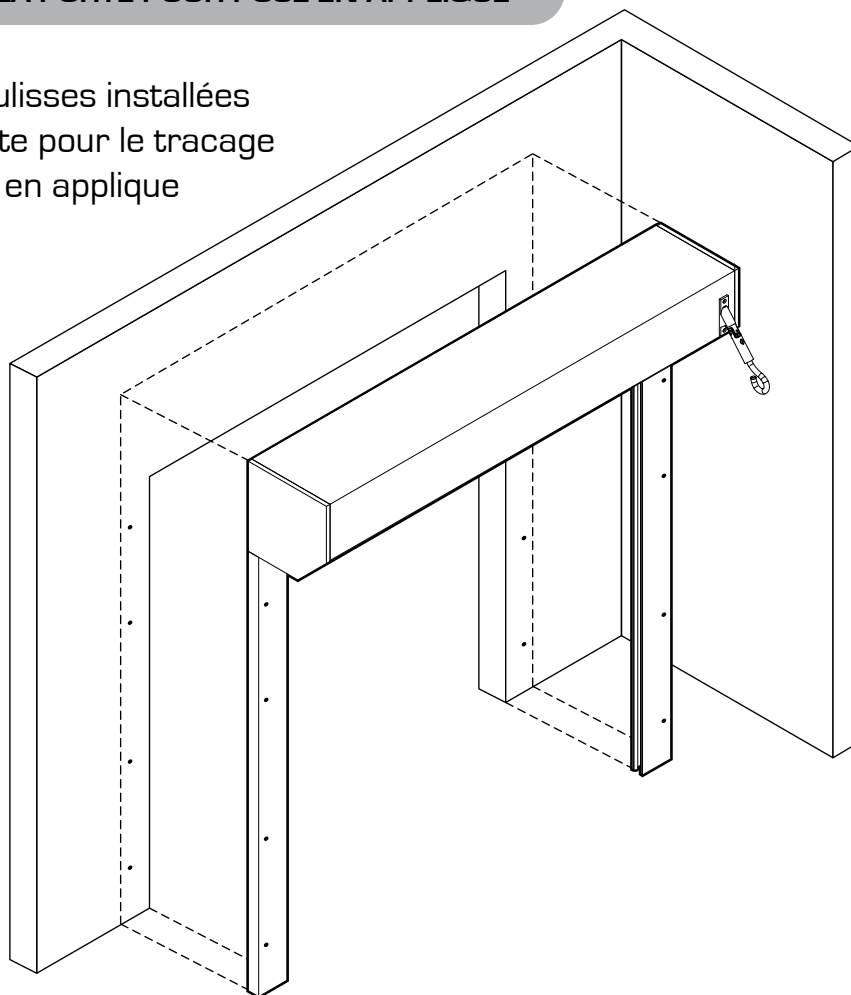
6 INSERTION DANS LES COULISSES

Insérez les coulisses de la porte
sur les joues du coffre



7 PRESENTATION DE LA PORTE POUR POSE EN APPLIQUE

Une fois les coulisses installées
Présentez la porte pour le tracage
de la pose en applique

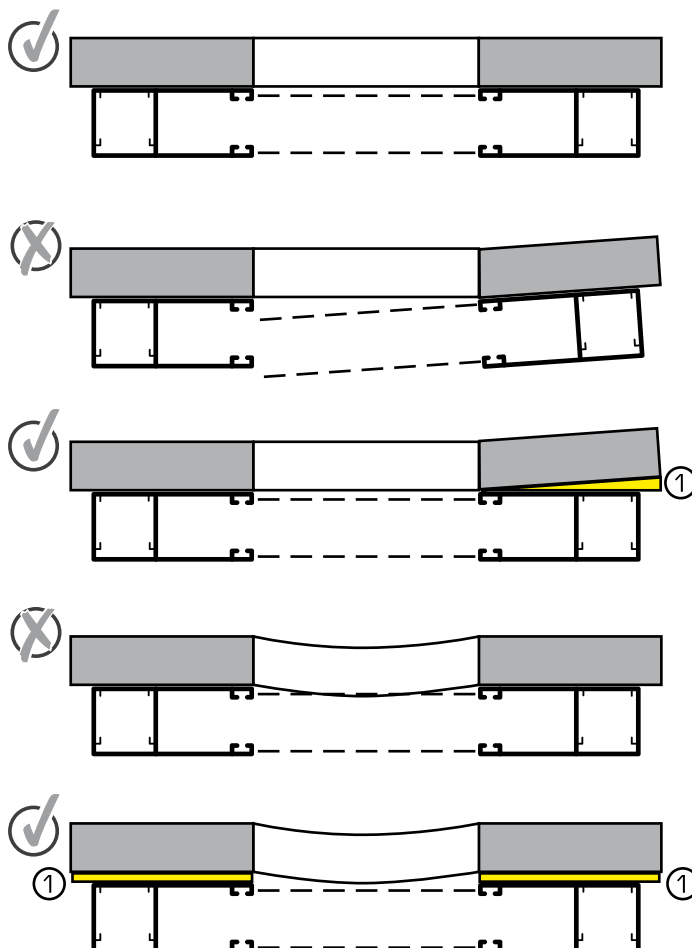


Vérifier l'état de la surface du mur accueillant
la porte enroulable.

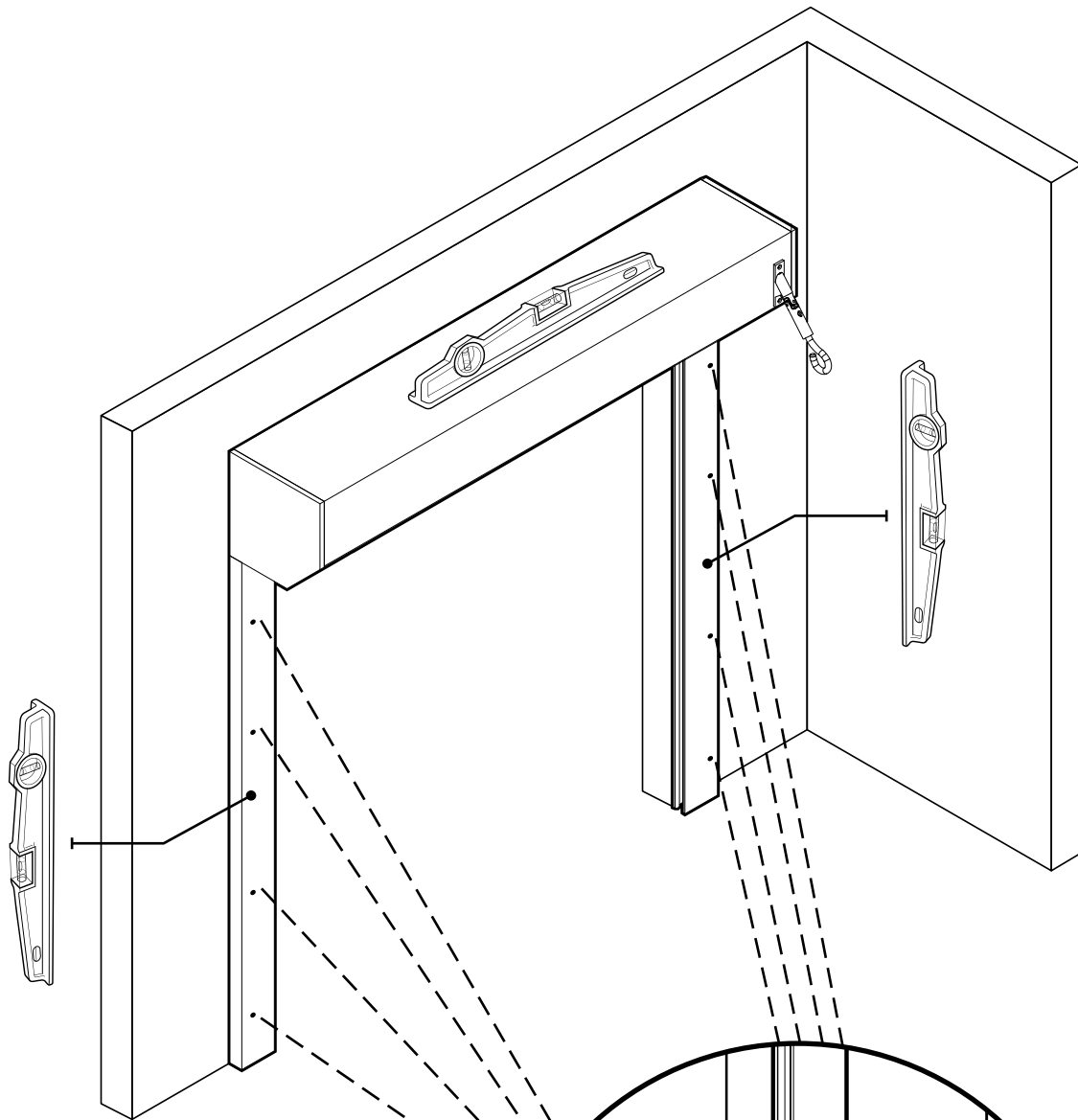
Si les murs ne sont pas plans, inclure une cale ①
permettant aux coulisses d'être fixées parallèlement
(non fournie).

Penser aussi à l'emplacement du coffre et du tablier.

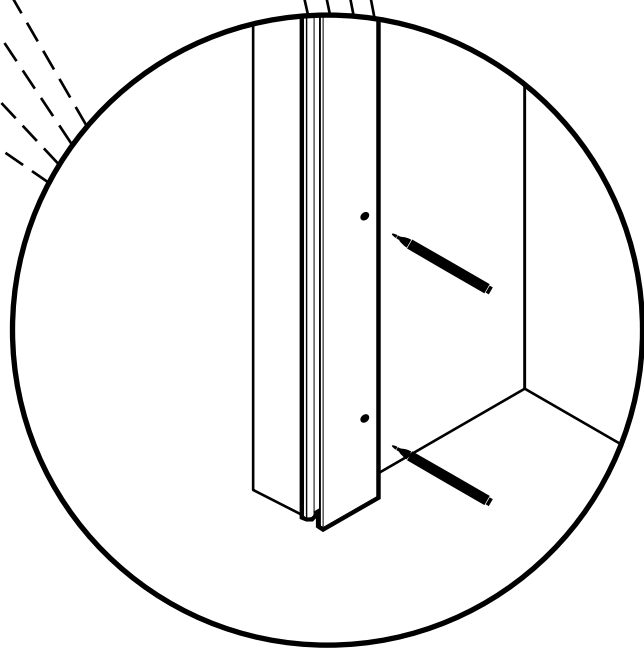
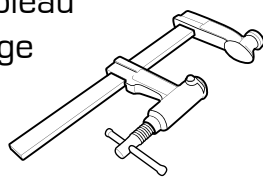
Aucun obstacle, ni imperfection dans le mur ne doit
 gêner la pose du coffre ou la descente du tablier.



Une fois la porte présentée a son emplacement,
vérifier le niveau de l'ensemble (coffre coulisses etc...)



Marquez les emplacements réservés aux fixations des coulisses. Vous pouvez utiliser les serres-joints pour maintenir les coulisses au niveau du tableau et faire le traçage correctement.



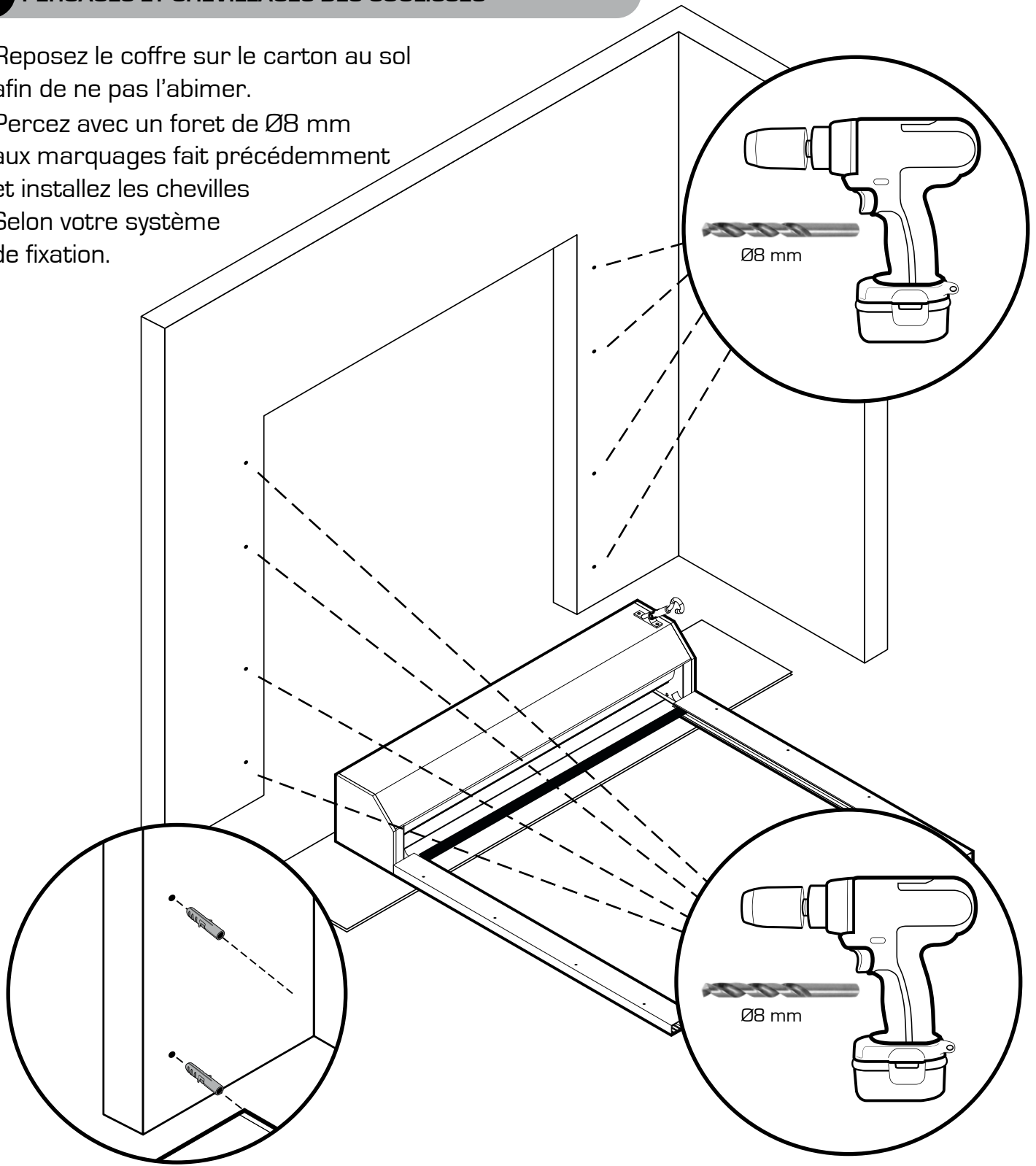
9 PERCAGES ET CHEVILLAGES DES COULISSES

Reposez le coffre sur le carton au sol afin de ne pas l'abimer.

Percez avec un foret de $\varnothing 8$ mm aux marquages fait précédemment

et installez les chevilles

Selon votre système de fixation.



Il est de la responsabilité de l'installateur de vérifier que l'endroit où va être fixée la porte ainsi que le mode et type de fixation à la structure soit sûr et adéquat.

Mur en briques



$\varnothing 5 \times 50$ mm et cheville

Mur en béton



$\varnothing 5 \times 50$ mm et cheville

Mur en bois



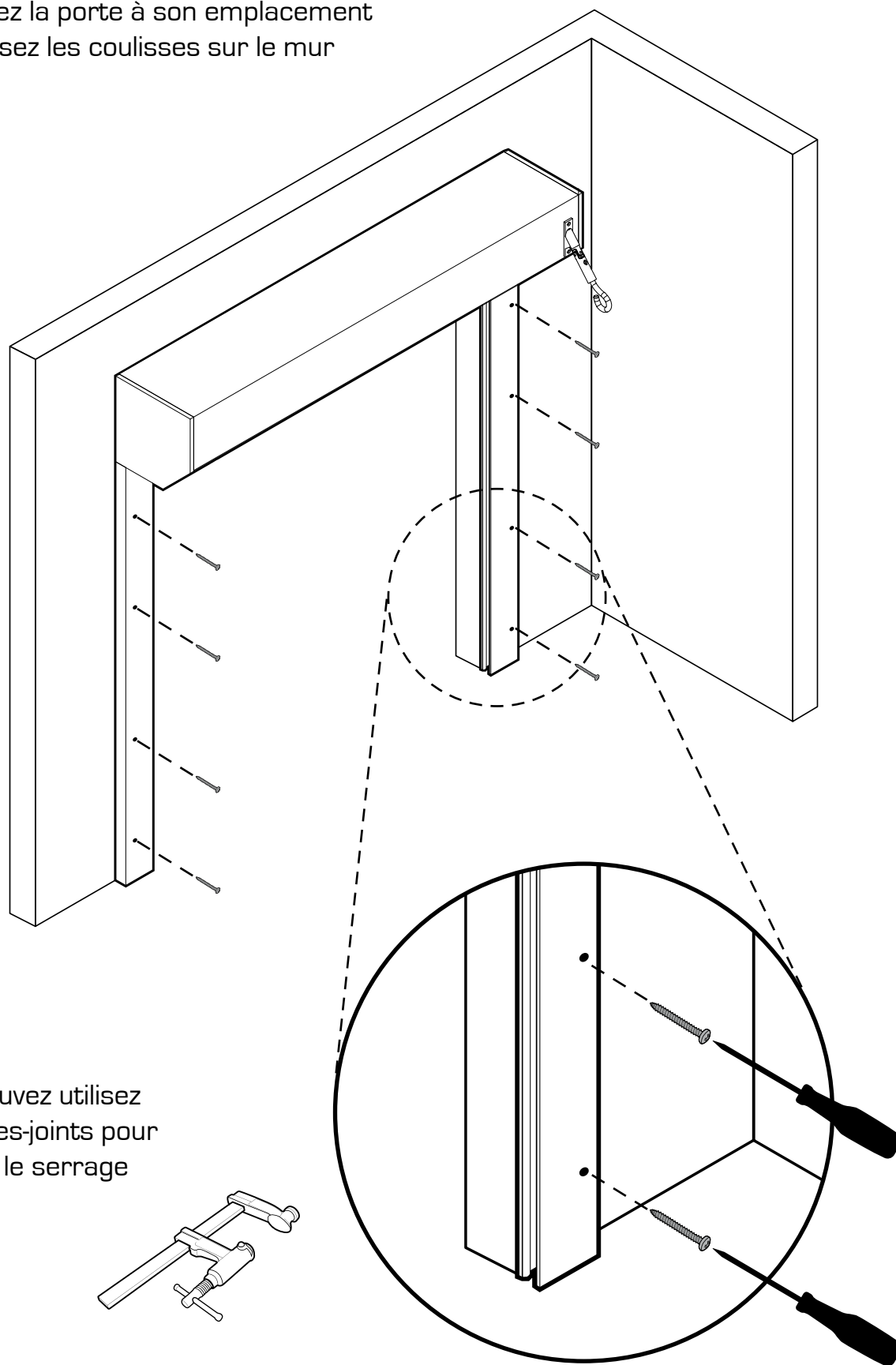
Vis $\varnothing 5 \times 50$ mm

Mur sur panne acier

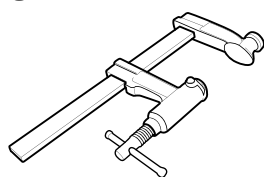


Vis $\varnothing 5 \times 50$ mm

Présentez la porte à son emplacement
et vissez les coulisses sur le mur



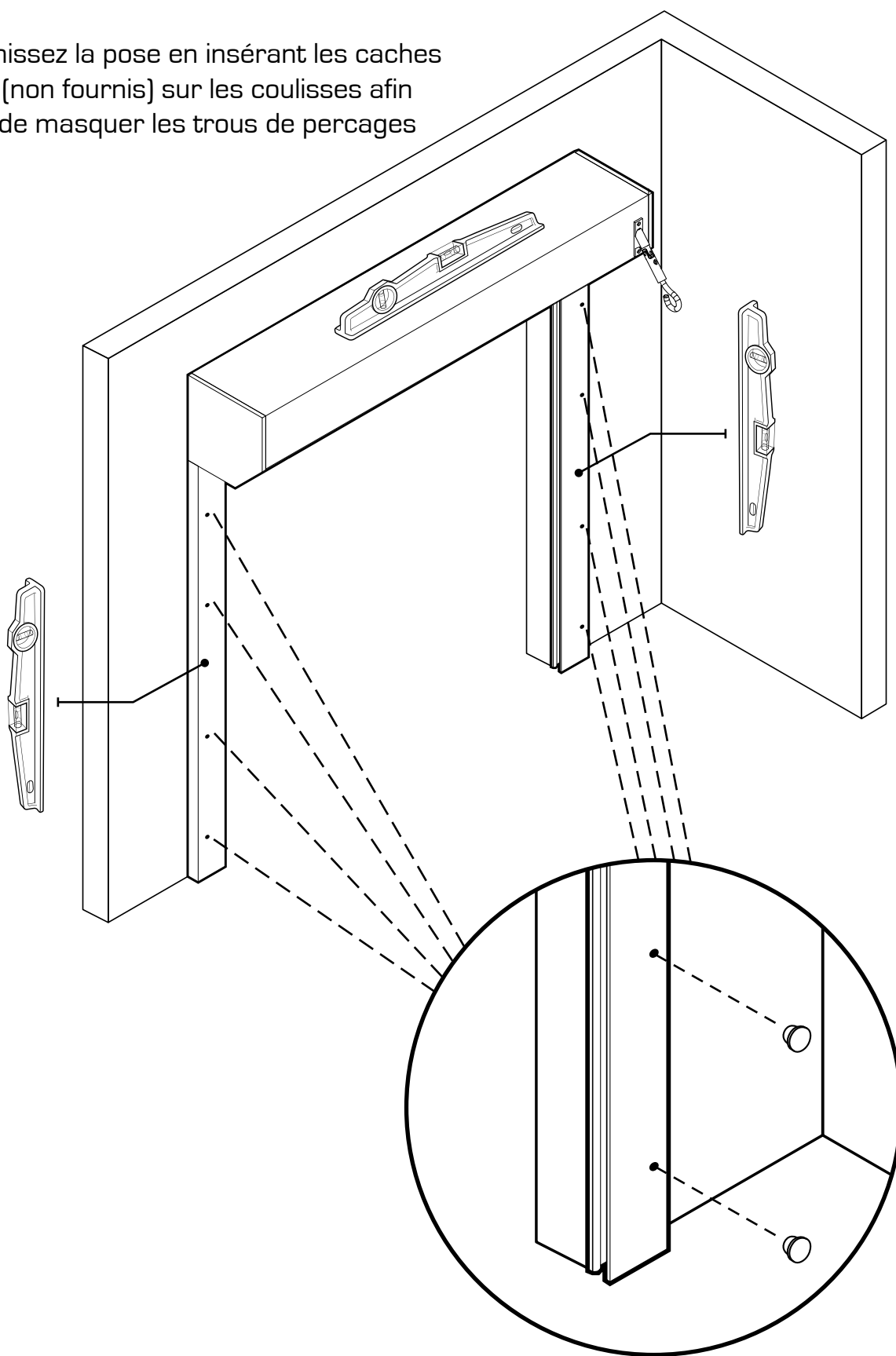
Vous pouvez utiliser
les serres-joints pour
assurer le serrage



11 CONTROLER LA FIXATION DE LA PORTE

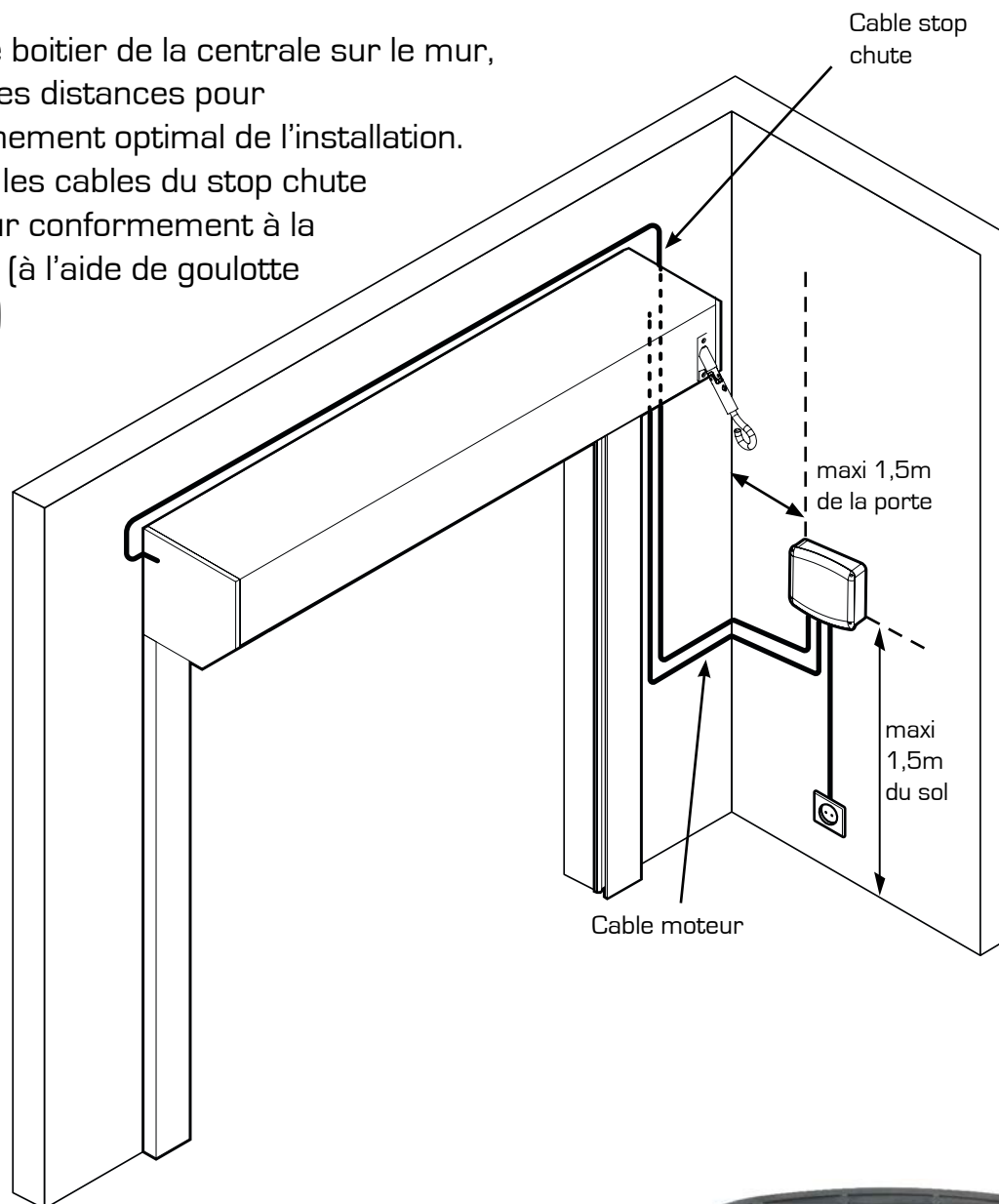
Une fois installée, contrôlez le niveau et la fixation de votre porte de garage

Finissez la pose en insérant les caches (non fournis) sur les coulisses afin de masquer les trous de percages



12 MISE EN PLACE DE LA CENTRALE

Pour fixer le boîtier de la centrale sur le mur,
Respecter les distances pour
un fonctionnement optimal de l'installation.
Positionner les câbles du stop chute
et du moteur conformément à la
NFC15100 (à l'aide de goulotte
ou tube IRL)

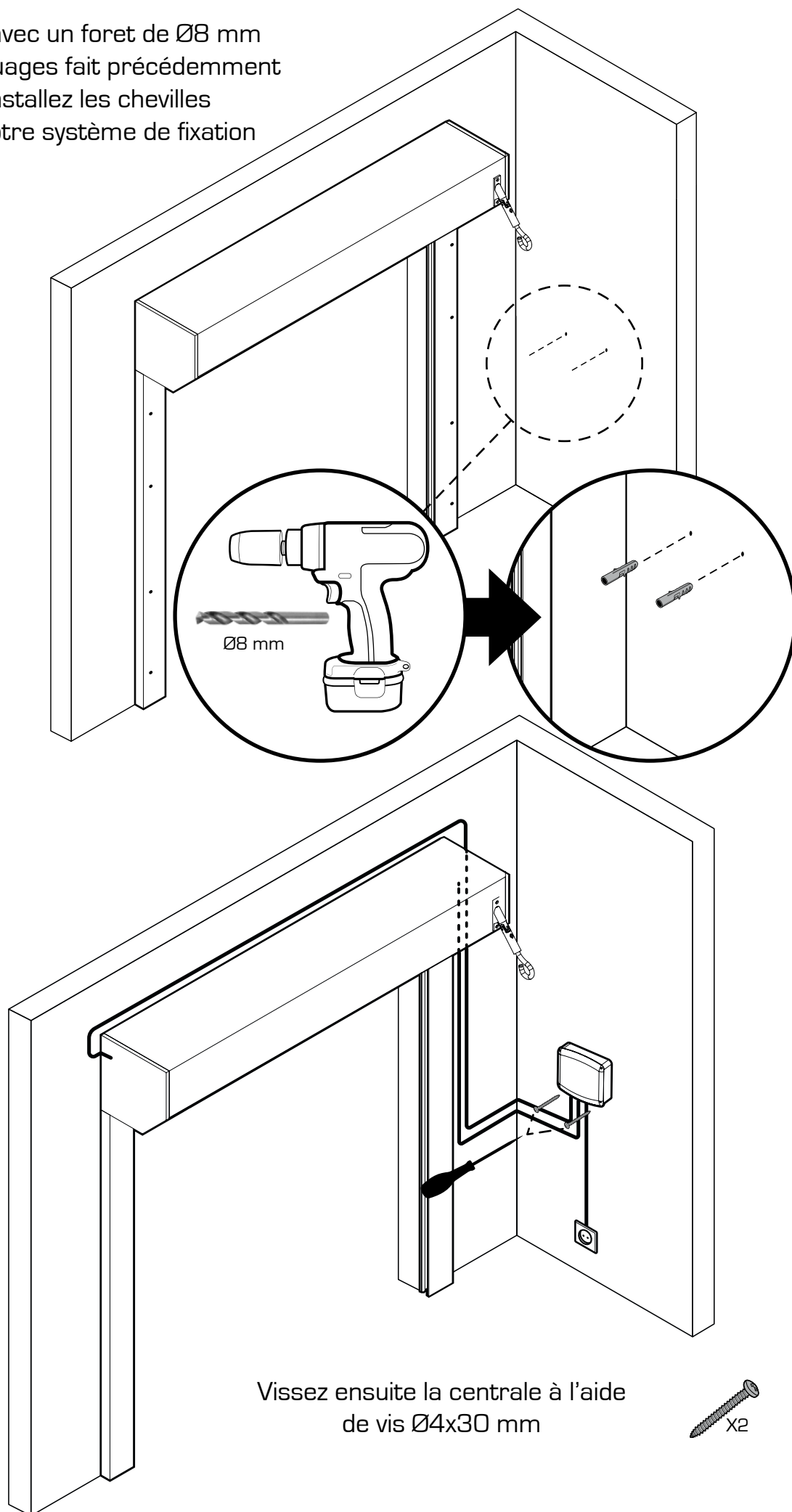


Dévissez le boîtier de la centrale



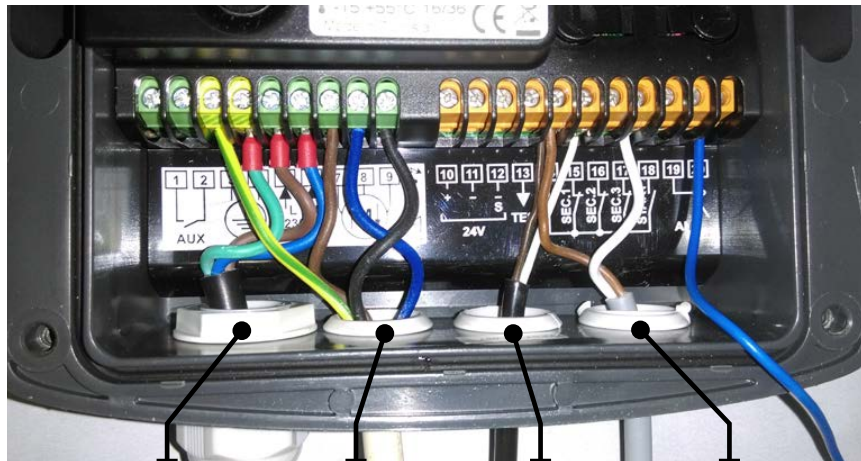
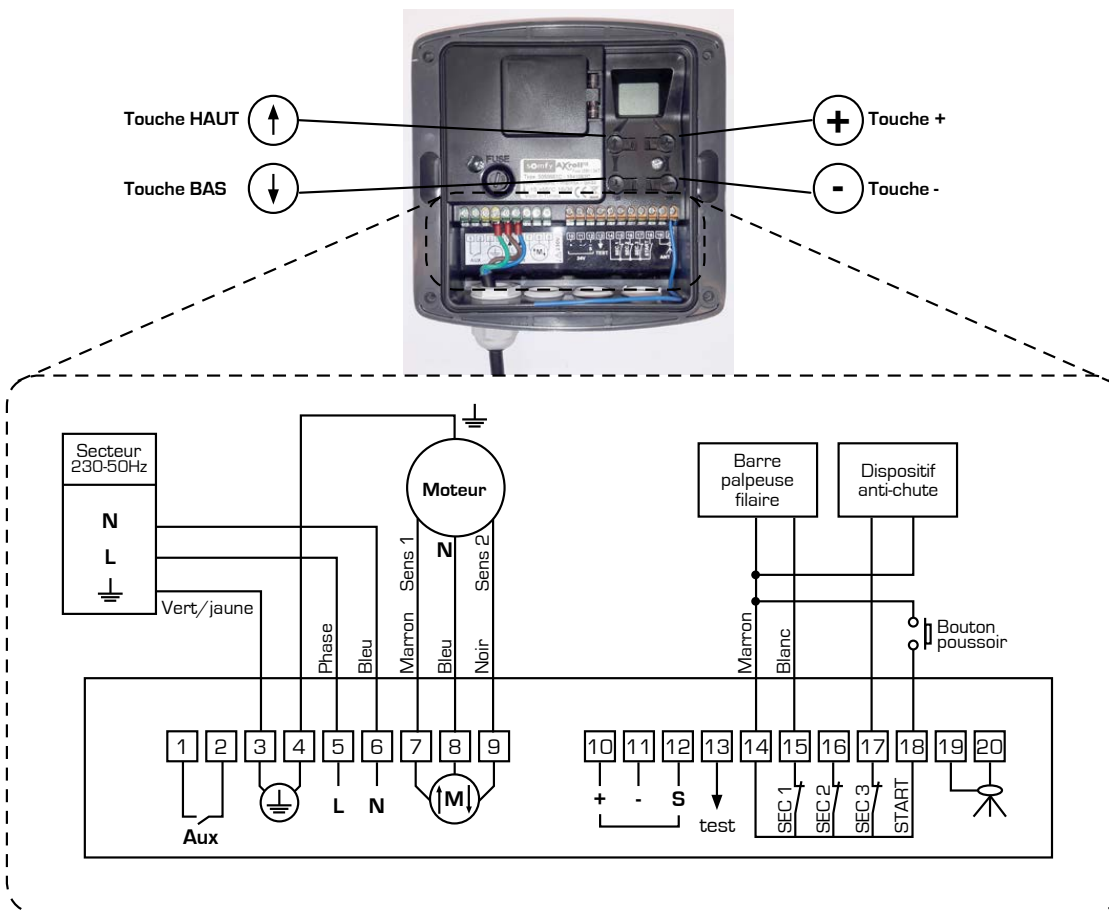
Marquez les emplacements
réservés aux fixations
*Les fixations peuvent varier
selon le support*

Percez avec un foret de $\varnothing 8$ mm
aux marquages fait précédemment
et installez les chevilles
Selon votre système de fixation



13 RACCORDEMENT ELECTRIQUE

Fixer le boîtier de la centrale sur le mur, Respecter les distances pour un fonctionnement optimal de l'installation. Respecter la **NF C15100**



Passage cable SECTEUR Passage cable Moteur Passage cable Barre palpeuse spirale Passage cable Anti-chute

NB : Le cable VERT n'est pas utile. Il reste non branché.

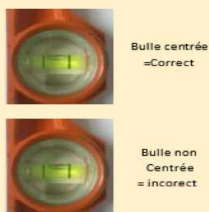
! Avant la mise en route de votre porte de garage ARTENS, merci de vérifier cinq points de contrôles :

- Le coffre est bien emboîté dans les coulisses, le retour du coffre haut doit venir sur le devant de la coulisse comme sur la photo (ci-contre).



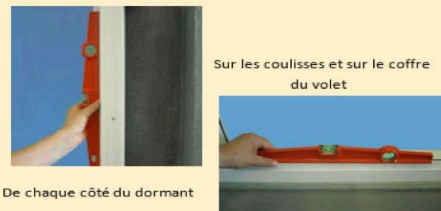
- Vérifier de la mesure de la planéité du volet ainsi que la largeur et hauteur de passage.

Utiliser le niveau d'au moins un mètre. La planéité est mesurée entre le niveau et le dormant, et doit rester dans la tolérance de la norme en mètre linéaire (mm/ml).



Rappel:
Tolérance horizontale: 2mm/m.
Tolérance verticale: 2 mm/m.
Ecart entre les diagonales: 2mm/m.

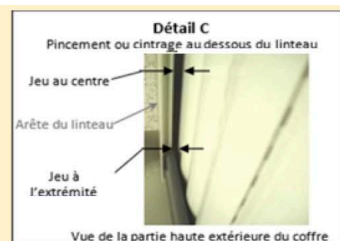
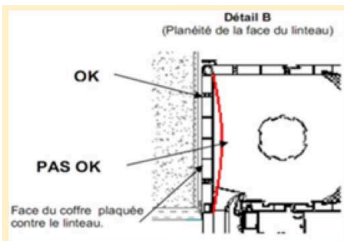
Vérification des aplombs



- Mesures des écarts des aplombs du dormant et du volet

Si le fonctionnement du volet n'est pas "doux" et qu'il y a des frottements et de blocages, il faut d'abord contrôler la pose et donc les aplombs verticaux et horizontaux du dormant.

Ecart des Aplombs	Vérification	Action
A1 = <input type="text"/> mm	Aplomb du VOLET Si la mesure aplomb donne un écart inf. à 2 mm/ml ☺ Pose conforme <input type="checkbox"/> Si la mesure aplomb donne un écart sup. à 2 mm/ml ☹ Reprendre la pose <input type="checkbox"/>	
A2 = <input type="text"/> mm		
A3 = <input type="text"/> mm		
A4 = <input type="text"/> mm		
Niveau <input type="text"/> mm		



- Vérifier que le linteau ne modifie pas la position du coffre, cela pourrait endommager le tablier lors du fonctionnement de la porte.

- Il n'y a aucune visserie à ajouter lors de la pose du coffre, cela pourrait endommager la porte lors de son fonctionnement.

Merci de respectés ces points de contrôle pour éviter tout phénomène de « rayures » sur le tablier.

Si ces conditions ne sont pas respectées, il n'y aura aucune prise en charge en garantie.

« Ne pas mettre la photo du tablier griffé »

14 VERIFICATION / INVERSION SENS DE ROTATION MOTEUR

- 1 - Vérifier le câblage et le serrage de la centrale
- 2 - Mettre le produit sous tension : l'afficheur indique la valeur C1
- 3 - Vérifier le sens de rotation du moteur en faisant 1 appui sur la télécommande.

C2 > Ouverture et C4 > Fermeture.



REMARQUE IMPORTANTE

Si le fonctionnement est inversé, mettre hors tension et inverser le câblage du moteur (borne 7 et 9 ci-contre).

15 REGLAGE DE FINS DE COURSES

Le réglage des fins de course est effectué en usine

Pour information, il doit étre fait selon la procédure suivante





- Allumer l'alimentation du volet.
- Appuyer une fois sur le bouton montée. Le volet doit s'arrêter impérativement avant sa butée haute. Si ce n'est pas le cas, appuyer sur le bouton stop, puis tourner la vis de réglage.
- Ajuster alors la même vis vers le [+]. Le volet va remonter par légers accoups jusqu'à la position haute
- La butée haute est désormais réglée.
- Régler la butée basse de la même manière.





Si le moteur ne fonctionne pas, arrêter de tourner la vis du sens d'orientation concerné



Il est possible d'ajouter des accessoires tels que cellules photo électrique, boîtier à clef, gyrophare et bouton poussoir, il convient alors de modifier le paramétrage de la centrale en se conformant au mode opératoire ci dessous

Les touches  et  permettent de naviguer dans le menu et d'afficher le paramètre voulu.

Une seconde après le relâchement de la touche, l'écran indique la valeur du paramètre à modifier. [Clignotement de l'affichage]

Les touches  et  permettent de modifier la valeur du paramètre.

La dernière valeur est automatiquement enregistrée [l'affichage est fixe pendant l'appui sur les touches].

Le retour au menu s'effectue en appuyant sur les touches  ou  jusqu'à revenir à la valeur C1.

Ce retour s'effectue automatiquement au bout d'une minute d'attente.

Paramètre sortie d'usine

Paramètres	Valeur configurée	Fonction
P.0	02	Mode de fonctionnement «séquentiel»
P.1	02	Présence barre palpeuse
P.2	00	Sans cellules photo-électriques
P.3	04	Dispositif anti-chute
P.4	01	Action de sécurité à la descente (arrêt puis ré-ouverture totale)
P.5	03	Barre palpeuse filaire
P.6	00	/
P.7	00	/

Liste des informations de fonctionnement affichées par l'Axroll permettant une visualisation et un diagnostic rapides de l'état de l'installation

Codes événements	Fonction
C1	Centrale en attente de commande
C2	Ouverture de la porte en cours
C3	Attente avant re-fermeture de la porte
C4	Fermeture de la porte en cours
C5	Cellule ouverture occultée
C6	Cellule fermeture occultée
C7	Cellule ADMAP occultée
C8	Mouvement de la porte forcé par le clavier
C9	Arrêt d'urgence enclenché
Ca	Autotest des sécurités en cours
Cb	Contact permanent sur l'entrée «START»
Cc	Attente de ré-inversion du moteur

Compteur de cycles	Fonction
U0	Dizaine et unités
U1	Milliers et centaines
U2	Centaines et dizaines de mille
U3	Puissance consommée en Watts De «0» à «99» Watts

Code	Fonction
d0 / d9	historique des 10 derniers défauts

Codes défauts	Fonction
E1	Défaut sécurité à l'ouverture (contact toujours ouvert)
E2	Défaut sécurité à la fermeture (contact toujours ouvert)
E3	Défaut sécurité ADMAP (contact toujours ouvert)
E4	Echec de l'auto test sur l'entrée sécurité 1
E5	Echec de l'auto test sur l'entrée sécurité 2
E6	Echec de l'auto test sur l'entrée sécurité 3
E7	Intensité dépassée sur l'alimentation 24V (trop d'accessoires raccordés)
E8	Temps de fonctionnement «TO» trop court ou fin de course moteur non atteint

Pour les codes défauts de **E1** à **E3** :

Une fois le défaut corrigé, il n'est pas nécessaire d'effacer le code défaut de l'historique pour revenir à un fonctionnement normal.

Pour les codes défauts de **E4** à **E8** :

Une fois le défaut corrigé, il est impératif d'effacer le code défaut de l'historique pour revenir à un fonctionnement normal.

18 REINITIALISATION DE LA CENTRALE APRES UN DEFAUT

L'effacement des codes défauts s'effectue par la sélection du paramètre «**dd**» suivi d'un appui maintenu sur la touche ⊕ pendant 3 secondes jusqu'à l'apparition des tirets « -.- »

19 CHANGEMENT DU FUSIBLE

Si produit hors tension

- Dévissez les 4 vis du boîtier
- Dévissez le porte fusible en tournant d'un quart de tour et changer le fusible [réf: 5AL 230V]

Fusible de
rechange

Porte fusible




Les télécommandes sont appairés en usine. Pour information, la procédure est la suivante.

Programmation du récepteur

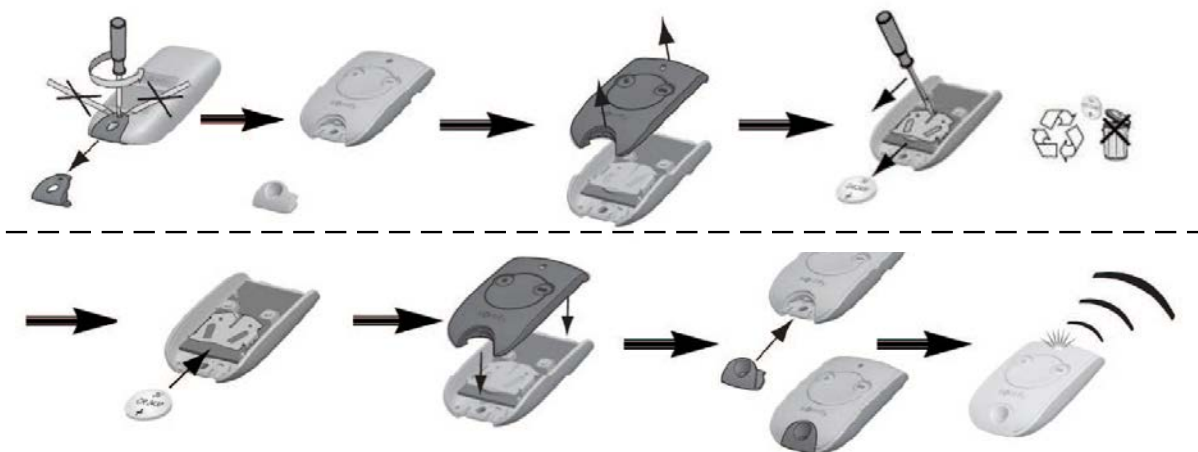
Utiliser les touches  et  pour atteindre le paramètre « **P8** » (voir étape 16)

Enregistrement des 2 télécommandes

Appuyer simultanément sur la touche de la télécommande à programmer et sur la touche  de la centrale pendant 3 sec. jusqu'à l'apparition des tirets « -.- »

Changement de la pile (conseillé tous les ans)

Type de la pile : 3V CR 2430



LA MANOEUVRE DE SECOURS NE DOIT ETRE UTILISEE QU'EN CAS DE NECESSITE (panne de courant et soit impossibilité de faire fonctionner la porte en automatique)

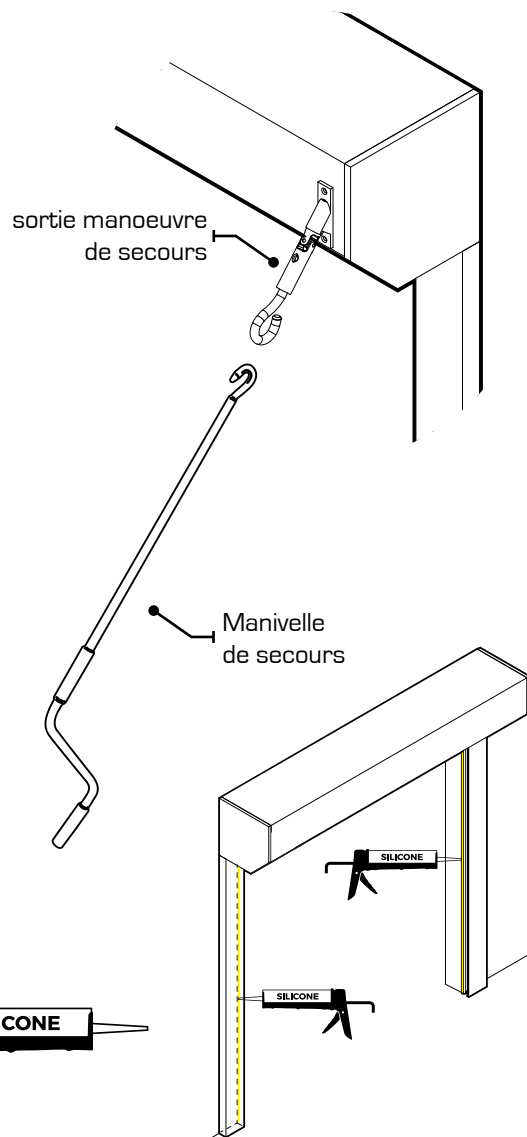
le moteur ne doit pas être sous tension

Veiller à garder votre manivelle de secours à proximité de la porte.

Pour utiliser la manoeuvre de secours, prendre la manivelle, l'accrocher à la sortie du coffre puis tourner afin de monter ou de descendre la porte enroulable

La manoeuvre de secours doit être utilisée dans l'intégralité de son cycle : MONTEE + DESCENTE

Redescendez la porte jusqu'en position initiale afin de pas dérégler les butées de fins de courses.



Oter les films de protection sur le coffre et les coulisses.

Faire un joint de silicone de finition au niveau des coulisses.

- Cet appareil peut être utilisé par des enfants âgés d'au moins 8 ans et par des personnes ayant des capacités physiques, sensorielles ou mentales réduites ou dénuées d'expérience ou de connaissance, s'ils (si elles) sont correctement surveillé(e)s ou si des instructions relatives à l'utilisation de l'appareil en toute sécurité leur ont été données et si les risques encourus ont été appréhendés. Les enfants ne doivent pas jouer avec l'appareil. Le nettoyage et l'entretien par l'utilisateur ne doivent pas être effectués par des enfants sans surveillance.
- Si le câble d'alimentation est endommagé, il doit être remplacé par le fabricant, son service après-vente ou des personnes de qualification similaire afin d'éviter un danger.

MISE EN GARDE: Instructions importantes de sécurité. Il est important pour la sécurité des personnes de suivre toutes les instructions. Conserver ces instructions.

- ne pas laisser les enfants jouer avec les dispositifs de commande de la porte. Mettre les télécommandes hors de portée des enfants;
- surveiller la porte en mouvement et maintenir les personnes éloignées jusqu'à ce que la porte soit complètement ouverte ou fermée;
- faire attention en utilisant le dispositif de dépannage manuel car une porte ouverte peut retomber rapidement du fait de ressorts faibles ou cassés, ou être mal équilibrée;
- vérifier fréquemment l'installation, notamment les câbles, les ressorts et les fixations, pour détecter tout signe d'usure, de détérioration ou de mauvais équilibrage. Ne pas utiliser le système si une réparation ou un réglage est nécessaire car un défaut dans l'installation ou une porte mal équilibrée peut provoquer des blessures;
- chaque mois, vérifier que la motorisation change de sens lorsque la porte rencontre un objet de 50 mm de haut placé sur le sol. Régler, si nécessaire, et revérifier car un mauvais réglage peut présenter un risque (si ce n'est pas le cas, faire appel à un professionnel).

MISE EN GARDE: Instructions importantes de sécurité. Suivre toutes les instructions, car une installation incorrecte peut conduire à des blessures graves.

- avant d'installer la motorisation (de faire la mise sous tension), enlever toutes les cordes ou chaînes inutiles et mettre hors service tout équipement
- avant d'installer la motorisation (de faire la mise sous tension), vérifier que la porte est en bonne condition mécanique;
- Il est recommandé de ranger le dispositif de manœuvre à proximité immédiate de la porte.
- installer tout dispositif de commande fixe à une hauteur d'au moins 1,5 m et en vue de la porte mais éloigné des parties mobiles;
- après installation, s'assurer que le mécanisme est correctement réglé et que la motorisation change de sens lorsque la porte rencontre un objet de 50 mm de hauteur placé sur le sol (si ce n'est pas le cas, faire appel à un professionnel).
- après installation, s'assurer que les parties de la porte ne viennent pas en débord au-dessus d'un trottoir ou d'une chaussée accessibles au public.



Déclaration des Performances
 N° Identification du distributeur : N° G26877-74250365-2016
 Version : 1
 Identification du fabricant : n° PG2/RPC/2016 12 12

DECLARATION DES PERFORMANCES

N° G26877-74250365-2016

1. Code d'identification unique du produit type	Porte de garage enroulable motorisée ARTENS type 74250365 (LDD PTE GAR ENR.ARTENS HUBLLOT 2X2.40 BL). Par extension, la présente déclaration des performances est applicable aux produits détaillés en annexe I
2. Usage(s) prévu(s) :	Porte de garage motorisée, sans caractéristique coupe-feu, ni pare-fumée, destiné à être installée dans les zones accessibles aux personnes et dont l'utilisation principale prévue est de permettre l'accès des marchandises et des véhicules accompagnés ou conduits par des personnes, en toute sécurité, dans des garages dans des zones d'habitation
3. Fabricant :	LEROY MERLIN France Rue Chanzy- Lezennes 59712 LILLE Cedex 9 France
4. Mandataire	Non applicable
5. Système(s) d'évaluation et de vérification de la constance des performances	Système 3
6a) Norme harmonisée	EN 13241-1:2003 + A1:2011
Organisme(s) notifié(s) :	CSTB n° 0679
6b) Document d'évaluation européen	Non applicable
Evaluation technique européenne	Non applicable
Organisme d'évaluation technique	Non applicable
Organisme(s) notifié(s)	Non applicable



Déclaration des Performances
N° Identification du distributeur : N° G26877-74250365-2016
Version : 1
Identification du fabricant : n° PG2/RPC/2016 12 12

7. Performance(s) déclarée(s) :

Caractéristiques essentielles	Performances	Spécification(s) technique(s) harmonisée(s)
Etanchéité à l'eau	Classe 1	EN 13241-1:2003 + A1:2011 Portes et portails industriels, commerciaux et de garage – Produits sans caractéristique coupe-feu, ni pare-fumée
Dégagement de substances dangereuses	NPD*	
Résistance à la charge due au vent	Classe 2	
Résistance thermique	NPD*	
Perméabilité à l'air	NPD*	
Ouverture en toute sécurité (pour les portes à déplacement vertical)	Réussite	
Définition de la géométrie des composants en verre	NPD*	
Résistance mécanique et stabilité	Réussite	
Efforts de fonctionnement (pour les portes motorisées)	Réussite	
Durabilité de l'étanchéité à l'eau, de la résistance thermique et de la perméabilité à l'air par rapport à la dégradation	NPD*	

* : *Performance Non Déclarée*

Les performances du produit identifié ci-dessus sont conformes aux performances déclarées. Conformément au règlement (UE) n°305/2011, la présente déclaration des performances est établie sous la seule responsabilité du fabricant mentionné ci-dessus.

Signé pour le fabricant et en son nom par :

A Lezennes, le 12/12/2016

Gislain MENARD
Directeur Qualité



Déclaration des Performances

N° Identification du distributeur : N° G26877-74250365-2016

Version : 1

Identification du fabricant : n° PG2/RPC/2016 12 12

ANNEXE I

Référence LM	Désignation
74250372	LDD PTE GAR ENR.ARTENS HUBLOT 2X2.40 GRIS
74250344	LDD PTE GAR ENR.ARTENS 2X2.40 BL
74250351	LDD PTE GAR ENR.ARTENS 2X2.40 GR

ANNEXE II



16

LEROY MERLIN France
 Rue Chanzy - Lezennes
 59712 LILLE Cedex 9

Porte de garage enroulable motorisée ARTENS
 type 74250365

DOP : G26877-74250365-2016

EN 13241: 2003 + A1: 2011

Organisme notifié n° 0679

Porte de garage motorisée, sans caractéristique coupe-feu, ni pare-fumée, destiné à être installée dans les zones accessibles aux personnes et dont l'utilisation principale prévue est de permettre l'accès des marchandises et des véhicules accompagnés ou conduits par des personnes, en toute sécurité, dans des garages dans des zones d'habitation

Caractéristiques	Valeurs déclarées
Etanchéité à l'eau	Classe 1
Résistance à la charge due au vent	Classe 2
Ouverture en toute sécurité	Réussite
Résistance mécanique et stabilité	Réussite
Efforts de fonctionnement	Réussite

DoP disponible sur la fiche produit sur : www.leroymerlin.fr



Déclaration de conformité CE

Je soussigné, Gislain Ménard, agissant en qualité de Directeur Qualité, autorisé à constituer le dossier technique, pour le compte de la société Leroy Merlin France dont le siège social est situé Rue Chanzy – Lezennes – 59712 Lille, France, déclare :

Le (s) produit(s)

Portes de garage motorisées avec caractéristiques et références suivantes :

PTE GAR ENROUL PRIMO 2X2.40M BLANC	74250330
LDD PTE GAR ENROUL ARTENS 2X2.40M BLANC	74250344
LDD PTE GAR ENROUL ARTENS 2X2.40M GRIS	74250351
LDD PTE GAR ENR.ARTENS HUBLLOT 2X2.40 BL	74250365
LDD PTE GAR ENR.ARTENS HUBLLOT 2X2.40 GR	74250372
LDD PTE GAR ENROUL ARTENS 2X3M BLANC	74250386
LDD PTE GAR ENROUL ARTENS 2X3M GRIS	74250393
LDD PTE GAR ENR.ARTENS HUBLLOT 2X3 BLANC	74250400
LDD PTE GAR ENR.ARTENS HUBLLOT 2X3 GRIS	74250414
LDD PTE GAR ENROUL. ARTENS 3X3M BLANC	74536070

Numéro de série : entre OF01012017/1 et OF3112201x/yy

- Est conforme aux directives:

2006/42/CE Directive Machine

2014/53/UE Directive RTTE

2011/65/EU Directive RoHS

- Que sa conformité a été évaluée selon les normes applicables en vigueur :

EN 60335-1 : 2012 + A1 : 2014

EN 60335-2-95 : 2015

EN 62233 : 2008

EN 62479 : 2010

EN 301489-1 v1.9.2

EN 301489-3 v1.6.1

EN 55014-1 : 2006 + A1 : 2009 + A2 : 2011

EN 55014-2:1997+A1:2001+A2:2008

EN 61000-3-2 : 2014

EN 61000-3-3 : 2013

EN 300 220-1 v2.4.1

EN 300 220-2 v2.4.1

Fait à Lezennes, le 14/02/2017

GISLAIN MENARD, Directeur Qualité



CARNET DE MAINTENANCE *(à faire tous les 6 mois)*

DONNÉES DE L'ENTREPRISE DE MAINTENANCE			
Nom		Tél	
Adresse		Métier	
CONTROLE DE L'INSPECTION			
Date de révision		prochaine révision le	
Controle	Correct	Incorrect	Observations
Contrôler la structure de fixation de la porte sur le mur (coulisses)			
Vérifier le bon fonctionnement de l'ouverture et la fermeture de la porte (fin de courses haut et bas)			
Vérifier le fonctionnement du système de sécurité (barre palpeuse)			
Vérifier le mécanisme manuel d'urgence (manivelle de secours)			
Vérifier le fonctionnement souple des attaches			

DONNÉES DE L'ENTREPRISE DE MAINTENANCE			
Nom		Tél	
Adresse		Métier	
CONTROLE DE L'INSPECTION			
Date de révision		prochaine révision le	
Controle	Correct	Incorrect	Observations
Contrôler la structure de fixation de la porte sur le mur (coulisses)			
Vérifier le bon fonctionnement de l'ouverture et la fermeture de la porte (fin de courses haut et bas)			
Vérifier le fonctionnement du système de sécurité (barre palpeuse)			
Vérifier le mécanisme manuel d'urgence (manivelle de secours)			
Vérifier le fonctionnement souple des attaches			

DONNÉES DE L'ENTREPRISE DE MAINTENANCE			
Nom		Tél	
Adresse		Métier	
CONTROLE DE L'INSPECTION			
Date de révision		prochaine révision le	
Controle	Correct	Incorrect	Observations
Contrôler la structure de fixation de la porte sur le mur (coulisses)			
Vérifier le bon fonctionnement de l'ouverture et la fermeture de la porte (fin de courses haut et bas)			
Vérifier le fonctionnement du système de sécurité (barre palpeuse)			
Vérifier le mécanisme manuel d'urgence (manivelle de secours)			
Vérifier le fonctionnement souple des attaches			

DONNÉES DE L'ENTREPRISE DE MAINTENANCE			
Nom		Tél	
Adresse		Métier	
CONTROLE DE L'INSPECTION			
Date de révision		prochaine révision le	
Controle	Correct	Incorrect	Observations
Contrôler la structure de fixation de la porte sur le mur (coulisses)			
Vérifier le bon fonctionnement de l'ouverture et la fermeture de la porte (fin de courses haut et bas)			
Vérifier le fonctionnement du système de sécurité (barre palpeuse)			
Vérifier le mécanisme manuel d'urgence (manivelle de secours)			
Vérifier le fonctionnement souple des attaches			

CARNET DE MAINTENANCE *(à faire tous les 6 mois)*

DONNÉES DE L'ENTREPRISE DE MAINTENANCE			
Nom		Tél	
Adresse		Métier	
CONTROLE DE L'INSPECTION			
Date de révision		prochaine révision le	
Controle	Correct	Incorrect	Observations
Contrôler la structure de fixation de la porte sur le mur (coulisses)			
Vérifier le bon fonctionnement de l'ouverture et la fermeture de la porte (fin de courses haut et bas)			
Vérifier le fonctionnement du système de sécurité (barre palpeuse)			
Vérifier le mécanisme manuel d'urgence (manivelle de secours)			
Vérifier le fonctionnement souple des attaches			

DONNÉES DE L'ENTREPRISE DE MAINTENANCE			
Nom		Tél	
Adresse		Métier	
CONTROLE DE L'INSPECTION			
Date de révision		prochaine révision le	
Controle	Correct	Incorrect	Observations
Contrôler la structure de fixation de la porte sur le mur (coulisses)			
Vérifier le bon fonctionnement de l'ouverture et la fermeture de la porte (fin de courses haut et bas)			
Vérifier le fonctionnement du système de sécurité (barre palpeuse)			
Vérifier le mécanisme manuel d'urgence (manivelle de secours)			
Vérifier le fonctionnement souple des attaches			

DONNÉES DE L'ENTREPRISE DE MAINTENANCE			
Nom		Tél	
Adresse		Métier	
CONTROLE DE L'INSPECTION			
Date de révision		prochaine révision le	
Controle	Correct	Incorrect	Observations
Contrôler la structure de fixation de la porte sur le mur (coulisses)			
Vérifier le bon fonctionnement de l'ouverture et la fermeture de la porte (fin de courses haut et bas)			
Vérifier le fonctionnement du système de sécurité (barre palpeuse)			
Vérifier le mécanisme manuel d'urgence (manivelle de secours)			
Vérifier le fonctionnement souple des attaches			

DONNÉES DE L'ENTREPRISE DE MAINTENANCE			
Nom		Tél	
Adresse		Métier	
CONTROLE DE L'INSPECTION			
Date de révision		prochaine révision le	
Controle	Correct	Incorrect	Observations
Contrôler la structure de fixation de la porte sur le mur (coulisses)			
Vérifier le bon fonctionnement de l'ouverture et la fermeture de la porte (fin de courses haut et bas)			
Vérifier le fonctionnement du système de sécurité (barre palpeuse)			
Vérifier le mécanisme manuel d'urgence (manivelle de secours)			
Vérifier le fonctionnement souple des attaches			

CARNET DE MAINTENANCE

DONNÉES DE L'ENTREPRISE DE MAINTENANCE	
Nom	Tél
Adresse	Métier

CONTROLE DE L'INSPECTION			
Date de révision	prochaine révision le		
Contrôle	Correct	Incorrect	Observations
Contrôler la structure de fixation de la porte sur le mur (coulisses)			
Vérifier le bon fonctionnement de l'ouverture et la fermeture de la porte (fin de courses haut et bas)			
Vérifier le fonctionnement du système de sécurité (barre palpeuse)			
Vérifier le mécanisme manuel d'urgence (manivelle de secours)			
Vérifier le fonctionnement souple des attaches			

DONNÉES DE L'ENTREPRISE DE MAINTENANCE	
Nom	Tél
Adresse	Métier

CONTROLE DE L'INSPECTION			
Date de révision	prochaine révision le		
Contrôle	Correct	Incorrect	Observations
Contrôler la structure de fixation de la porte sur le mur (coulisses)			
Vérifier le bon fonctionnement de l'ouverture et la fermeture de la porte (fin de courses haut et bas)			
Vérifier le fonctionnement du système de sécurité (barre palpeuse)			
Vérifier le mécanisme manuel d'urgence (manivelle de secours)			
Vérifier le fonctionnement souple des attaches			

DONNÉES DE L'ENTREPRISE DE MAINTENANCE	
Nom	Tél
Adresse	Métier

CONTROLE DE L'INSPECTION			
Date de révision	prochaine révision le		
Contrôle	Correct	Incorrect	Observations
Contrôler la structure de fixation de la porte sur le mur (coulisses)			
Vérifier le bon fonctionnement de l'ouverture et la fermeture de la porte (fin de courses haut et bas)			
Vérifier le fonctionnement du système de sécurité (barre palpeuse)			
Vérifier le mécanisme manuel d'urgence (manivelle de secours)			
Vérifier le fonctionnement souple des attaches			

DONNÉES DE L'ENTREPRISE DE MAINTENANCE	
Nom	Tél
Adresse	Métier

CONTROLE DE L'INSPECTION			
Date de révision	prochaine révision le		
Contrôle	Correct	Incorrect	Observations
Contrôler la structure de fixation de la porte sur le mur (coulisses)			
Vérifier le bon fonctionnement de l'ouverture et la fermeture de la porte (fin de courses haut et bas)			
Vérifier le fonctionnement du système de sécurité (barre palpeuse)			
Vérifier le mécanisme manuel d'urgence (manivelle de secours)			
Vérifier le fonctionnement souple des attaches			