

# Freevia 280, 290, 300, 600

**FR** Remplacement du boîtier électronique

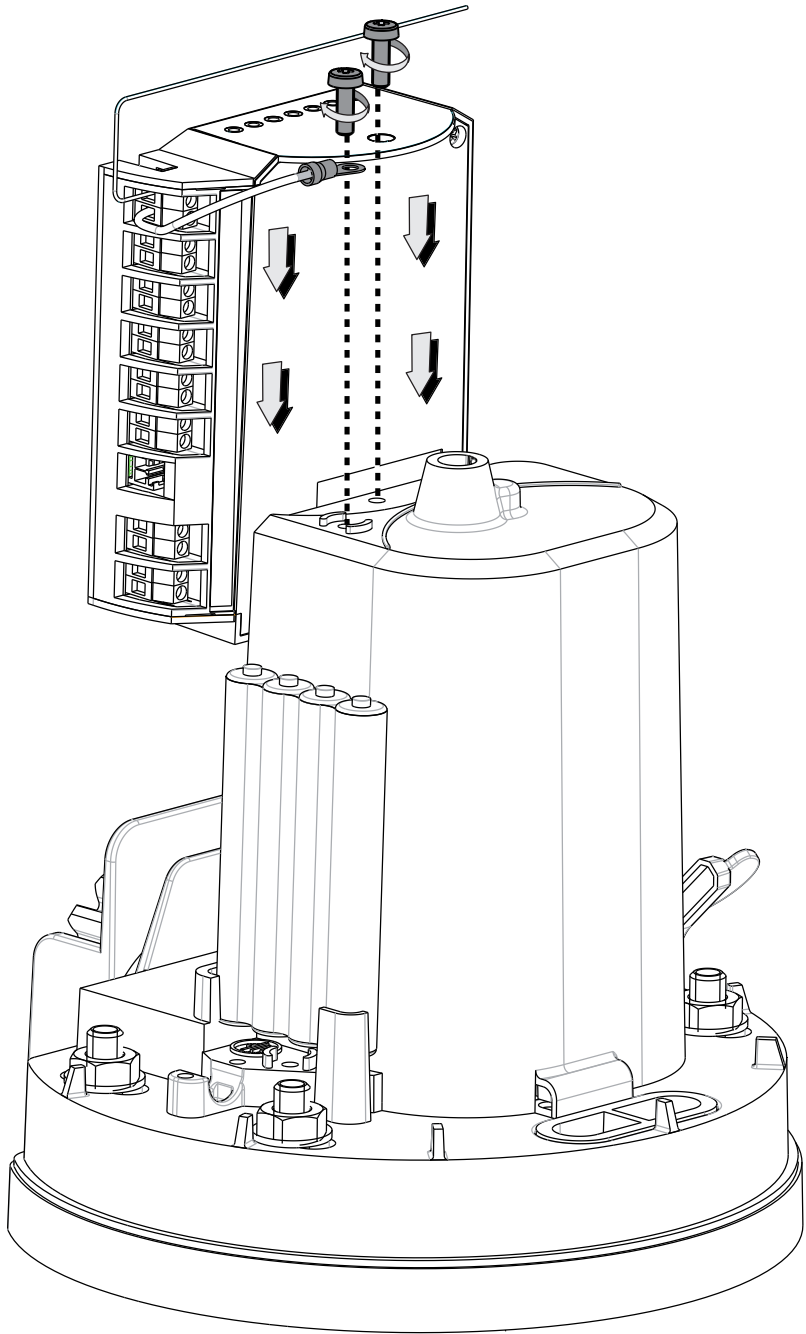
**EN** Replacing the electronic unit



5072306A

HOME  
MOTION BY

somfy®



## REMARQUE GÉNÉRALE

Cette notice est destinée au remplacement du boîtier électronique des moteurs Freeva 280, 290, 300 et 600.



**Le remplacement du boîtier électronique doit être réalisé hors tension.**

## MISE EN PLACE DU BOÎTIER ÉLECTRONIQUE

Installez le boîtier électronique comme indiqué sur la figure page 1.

Vissez le fil de terre de l'antenne (fil connecté à la borne 2 du boîtier électronique) au moteur.

Vissez le boîtier électronique au moteur.

## RACCORDEMENTS ÉLECTRIQUES

### ► Raccordement du moteur au boîtier électronique



**Le moteur et le boîtier électronique doivent toujours être raccordés avant le raccordement du boîtier électronique au secteur.**

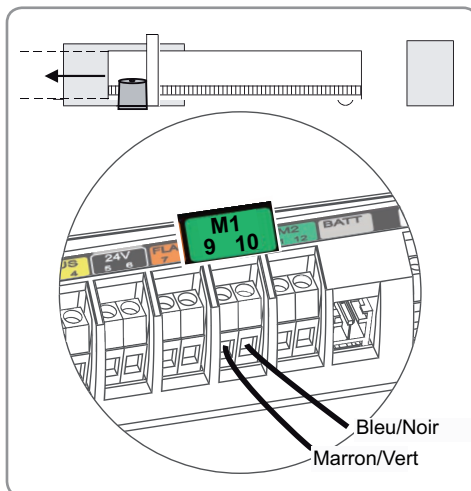


**Le moteur est toujours branché entre les bornes 9 et 10 (étiquette verte M1 du boîtier électronique du moteur).**

Pour changer le sens du moteur, intervertissez les fils branchés sur les bornes 9 et 10.

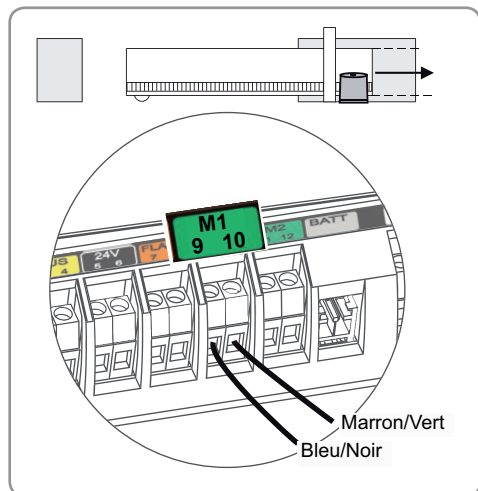
#### Moteur à gauche

Vue de l'intérieur



#### Moteur à droite

Vue de l'intérieur

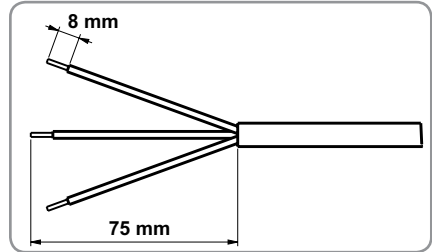



## ► Raccordement de l'alimentation électrique



*Pour votre sécurité, ces opérations devront se faire hors tension.*

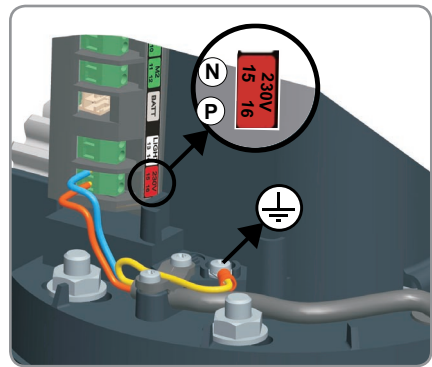
- [1]. Dénudez les fils du câble d'alimentation (même longueur sur les 3 fils).
- [2]. Raccordez le fil de terre.  
Un fil de terre (vert/jaune) et la cosse isolée fournie devront être utilisés pour certains accessoires (éclairage 230 V Classe I).
- [3]. Raccordez la phase P et le neutre N entre les bornes 15 et 16 du boîtier électronique (étiquette rouge 230 V).  
Vérifiez que les fils sont correctement bloqués en tirant légèrement dessus.



		Borne
Fil bleu	N	15
Fil rouge/marron/noir	P	16
Fil vert et jaune		



*Il est impératif de respecter les couleurs de câblage.*



## ► Raccordement à une alimentation solaire Voir page 19

### ► Raccordement des cellules

Les cellules doivent impérativement être installées et branchées avant de commencer la mise en service du moteur (Voir page 4).

### ► Raccordement au secteur

Avant de commencer la mise en service de votre installation, vous devez raccorder le boîtier électronique au secteur.

## MISE EN SERVICE RAPIDE

### ► Mise en place de l'étiquette du boîtier électronique

Collez l'étiquette (20) sur le boîtier électronique (3) du moteur.

### ► Mise sous tension de l'installation

Mettez l'installation sous tension.

Le voyant STATUT sur le boîtier électronique clignote (2 impulsions) pour indiquer que les moteurs sont sous tension et en attente de réglage.

Si le voyant STATUT reste éteint, voir page 20.

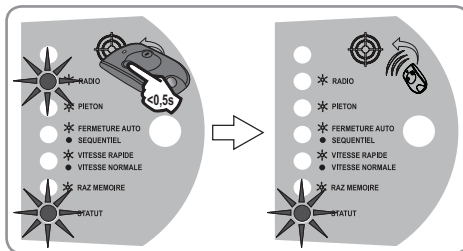
### ► Mémorisation d'une télécommande 2 ou 4 touches

[1]. Posez la télécommande à mémoriser sur la cible.

[2]. Faites un appui bref sur la touche de la télécommande qui commandera l'ouverture TOTALE de votre portail.

> Le voyant RADIO s'allume puis s'éteint lorsque vous relâchez la touche de la télécommande.

La touche est mémorisée.



### ► Apprentissage de la course du portail

L'électronique du moteur mémorise automatiquement :

- Le couple moteur nécessaire à la commande du portail, en fonctionnement normal. Cette mémorisation permet par la suite de détecter tout effort anormal sur la motorisation.
- Les courses nécessaires pour l'ouverture et la fermeture totale du portail avec le repérage des butées.

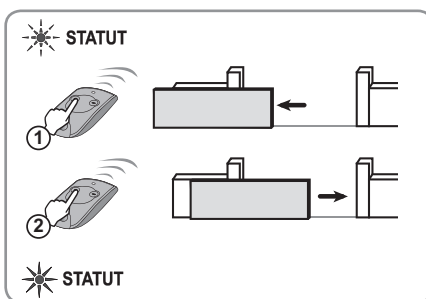
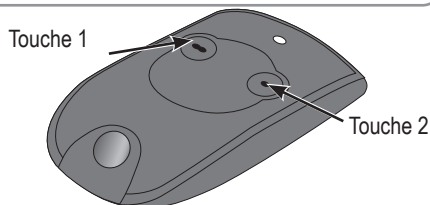
Pendant l'apprentissage, tenez-vous à distance normale du portail et respectez les étapes suivantes :

**Appuyez sur la touche 1** de la télécommande pour lancer un mouvement COMPLET d'ouverture/fermeture du portail.

**Le voyant STATUT du boîtier électronique doit S'ALLUMER FIXE.**

Les mouvements du portail ne doivent être interrompus (ouverture /fermeture complète).

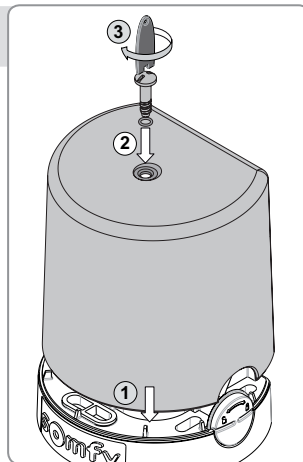
S'ils sont interrompus, l'apprentissage reprendra automatiquement à la prochaine ouverture commandée.



## MONTAGE DU CAPOT

Vérifiez que le moteur est verrouillé.

- [1]. Placez le capot sur la bride (embase) du moteur.
- [2]. Mettez en place le joint (6), pour assurer l'étanchéité du moteur, et la vis du capot (5).
- [3]. Vissez le capot avec la clé fournie (7).



**VOTRE MOTEUR EST PRÊT À FONCTIONNER.**

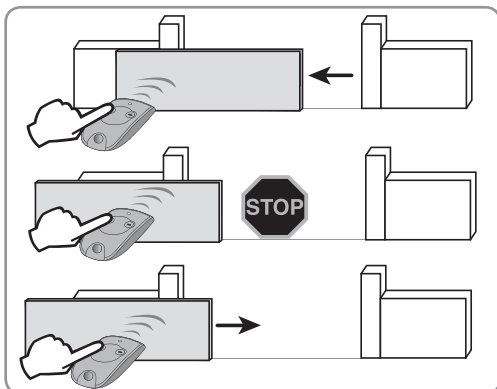
Par défaut, il fonctionne en mode séquentiel et en ouverture totale seule.

## Fonctionnement en mode séquentiel

Toutes les télécommandes 2 ou 4 touches mémorisées ont le même mode de fonctionnement.

Les appuis successifs sur une même touche de commande entraînent le fonctionnement suivant du moteur : **Ouverture, Stop, Fermeture, Stop, Ouverture ...**

### ► Ouverture totale



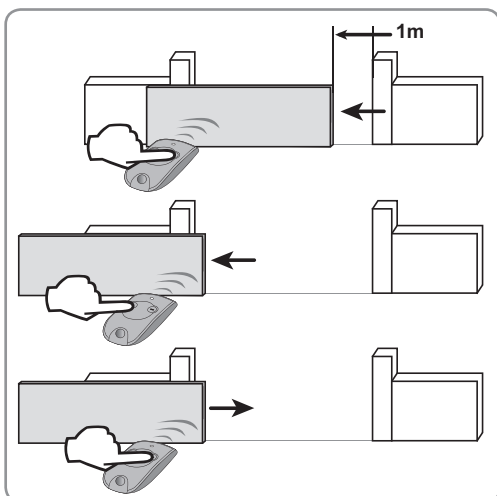
**Ouverture totale** du portail par un appui sur la touche 1.

**Arrêt** du portail en cours de mouvement par un nouvel appui sur la touche 1.

**Fermeture** du portail par un nouvel appui sur la touche 1.

### ► Ouverture piétonne

L'ouverture piétonne s'effectue en appuyant sur une touche de la télécommande que vous devez activer au préalable (voir p. 10).



**Ouverture partielle** du portail (environ 1 m) par un appui sur la touche activée.

**Ouverture totale** du portail par un appui sur la touche 1.

**Fermeture** du portail par un nouvel appui sur la touche activée.

## Fonctionnement en mode automatique

En mode automatique, la fermeture du portail intervient automatiquement au bout de 30 secondes.

### ► Précautions d'emploi

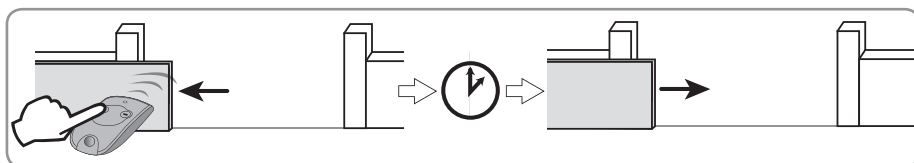
Pour l'utilisation de votre portail en mode automatique, la norme EN 12 453 exige l'installation d'un jeu de cellules photoélectriques (voir description et câblage pages 12 et 13).

Somfy recommande l'installation d'un feu orange (voir description et câblage pages 15 et 16) et d'un éclairage de zone (voir câblage page 16).

### ► Fonctionnement en mode automatique (voir page 10 pour activer ce mode)

En mode automatique, le portail se ferme automatiquement au bout de 30 secondes.

En cas de détection d'obstacle à la fermeture, le portail s'arrête puis se réouvre complètement. Commandez la fermeture du portail par un appui sur la touche 1.

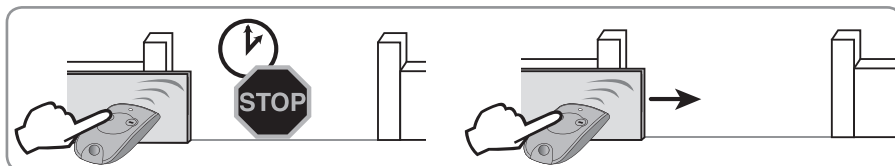


Ouverture du portail par un appui sur la touche 1.

Fermeture automatique du portail au bout de 30 secondes.



Si vous passez devant les cellules, le portail se ferme automatiquement au bout de 5 secondes.



Maintien du portail en position ouverte par un appui sur la touche 1.

Fermeture du portail par un nouvel appui sur la touche 1.

## Fonctionnement en mode vitesse rapide (voir page 11 pour activer ce mode)

En mode vitesse rapide, la vitesse d'ouverture du portail est de 11 secondes pour 3 m au lieu de 16 secondes pour 3 m en vitesse normale.

## Fonctionnement de la détection d'obstacle

Si un obstacle est détecté :

- à l'ouverture, le portail s'arrête et effectue un petit retour en arrière,
- à la fermeture, le portail s'arrête puis se réouvre complètement.

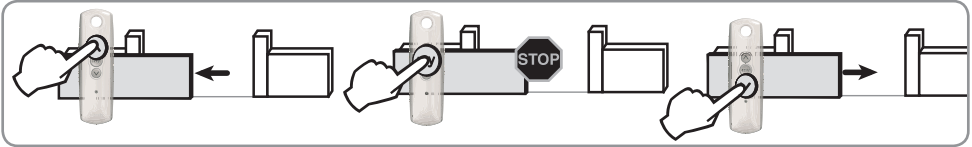
## Fonctionnement de l'éclairage de zone

L'éclairage de zone s'allume à chaque mise en route de la motorisation. Il s'éteint automatiquement au bout de 1 minute 30.



## Fonctionnement des télécommandes ou points de commande 3 touches

FR



**Ouverture** par un appui sur la touche Montée

**Arrêt** par un appui sur la touche centrale

**Fermeture** par un appui sur la touche Descente

**Note :** Les télécommandes ou points de commande 3 touches ne permettent pas de lancer une ouverture piétonne.

# PARAMÉTRAGE AVANCÉ

**Note :** Le réglage des paramètres du moteur est impossible pendant le mouvement du portail.  
Les changements de paramètre seront pris en compte après une première ouverture du portail.  
La télécommande doit être posée sur le boîtier électronique pour accéder aux réglages.  
L'accès aux réglages avec une télécommande 3 touches est impossible.

## Choix des touches de votre télécommande 2 ou 4 touches

Vous pouvez mémoriser n'importe quelle touche de votre télécommande pour commander l'ouverture totale du portail.

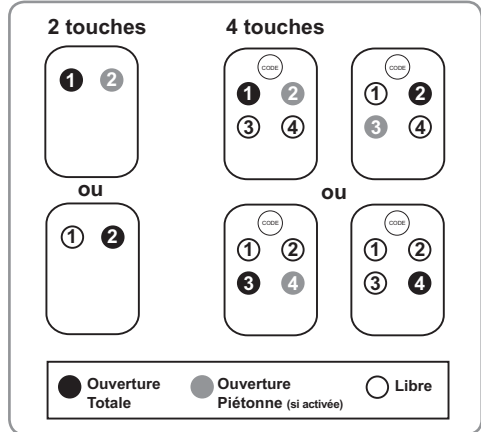
La touche suivante, si activée, permettra de commander l'ouverture piétonne du portail (voir page 10 pour activer l'ouverture piétonne).



**La touche 1 ne peut pas être programmée en ouverture piétonne.**

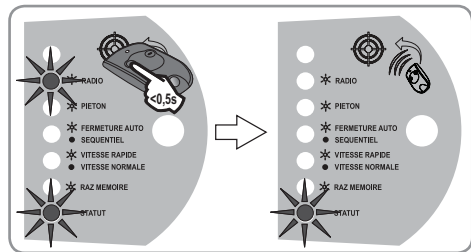
Les touches libres ou la touche piétonne non activée pourront être utilisées pour commander d'autres automatismes (porte de garage, volet roulant, etc.).

## Combinaisons possibles des touches Ouverture Totale / Piétonne sur une télécommande



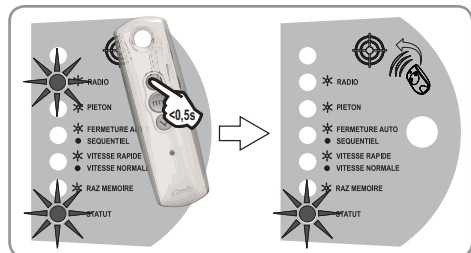
## Mémorisation d'une télécommande 2 ou 4 touches

1. Posez la télécommande à mémoriser sur la cible.
2. Faites un appui bref sur la touche de la télécommande qui commandera l'ouverture TOTALE de votre portail.  
> Le voyant RADIO s'allume puis s'éteint lorsque vous relâchez la touche de la télécommande.  
La touche est mémorisée.



## Mémorisation d'une télécommande 3 touches

1. Posez la télécommande à mémoriser sur la cible.
2. Faites un appui bref sur la touche Montée ou Descente de la télécommande.  
> Le voyant RADIO s'allume puis s'éteint.  
La télécommande est mémorisée.

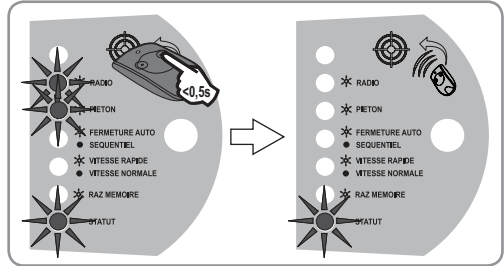


**Si vous avez mémorisé 16 télécommandes et que vous mémorisez une 17ème télécommande, la première télécommande mémorisée sera effacée et ainsi de suite.**

## Activation de l'ouverture piétonne

L'ouverture piétonne est activable sur une touche d'une télécommande 2 ou 4 touches mémorisée (voir «Choix des touches de votre télécommande» page 9).

- [1]. Posez la télécommande mémorisée sur la cible.
- [2]. Faites un appui bref sur la touche à activer de la télécommande.  
> Les voyants RADIO et PIETON s'allument puis s'éteignent. L'ouverture piétonne est activée sur cette touche.

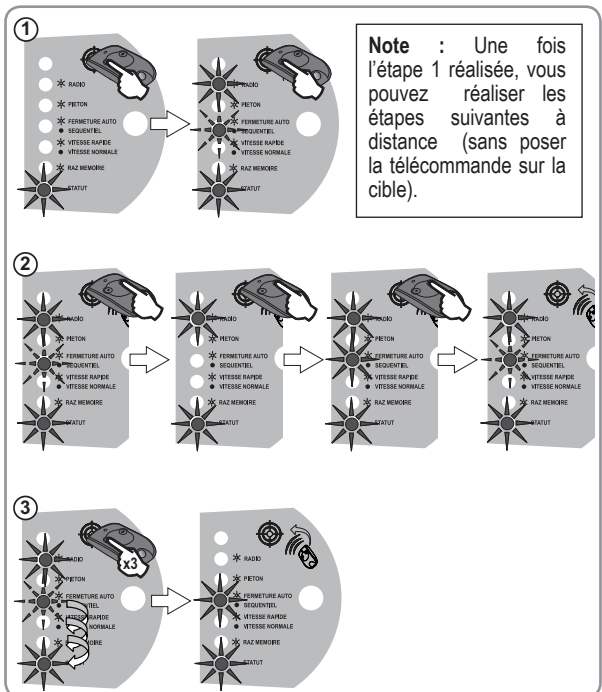


Pour désactiver l'ouverture piétonne sur une touche, répétez la procédure d'activation de l'ouverture piétonne (décrite ci-dessus) pour cette touche. Le voyant PIETON s'éteint.

## Activation du mode FERMETURE AUTO (recommandé en solaire)

**Note :** Le mode automatique n'est activable que si un jeu de cellules photoélectriques est installé (voir câblage page 13).

- [1]. Posez une télécommande 2 ou 4 touches mémorisée sur la cible. Appuyez sur la touche 1 de la télécommande jusqu'à ce que le voyant FERMETURE AUTO clignote.



- [2]. Appuyez sur la touche 2 de la télécommande jusqu'à ce que le voyant FERMETURE AUTO s'éteigne puis s'allume fixe. Lâchez la touche.  
> Le voyant FERMETURE AUTO clignote.

- [3]. Appuyez 3 fois sur la touche 1 de la télécommande.  
> Le voyant FERMETURE AUTO reste allumé pour indiquer l'activation du mode automatique.

Pour désactiver le mode fermeture automatique et revenir en mode séquentiel, répétez l'étape 1 ci-dessus puis faites un appui bref sur la touche 2 de la télécommande, le voyant FERMETURE AUTO s'éteint puis clignote. Appuyez 3 fois sur la touche 1 de la télécommande.

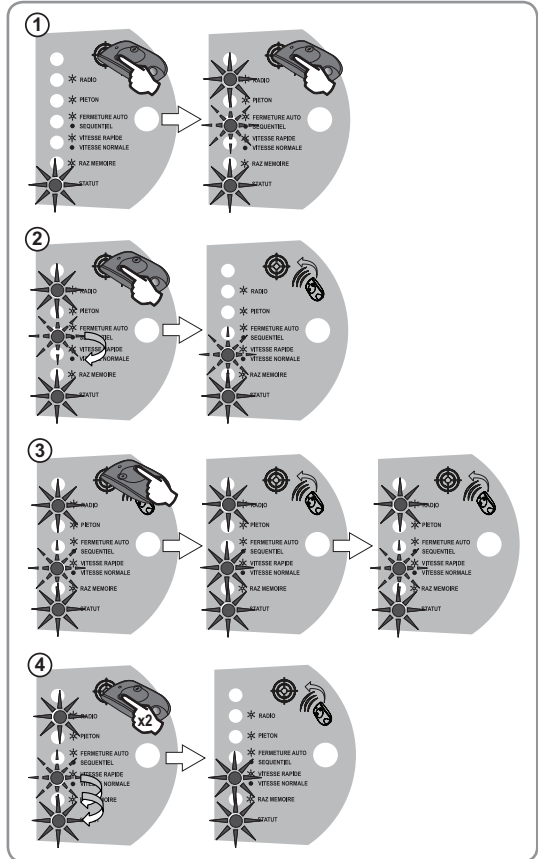
## Activation du mode VITESSE RAPIDE (uniquement sur Freevia 600)

[1]. Posez une télécommande 2 ou 4 touches mémorisée sur la cible.  
Appuyez sur la touche 1 ● de la télécommande jusqu'à ce que le voyant FERMETURE AUTO clignote.

[2]. Appuyez une fois sur la touche 1 ● de la télécommande.  
> Le voyant VITESSE RAPIDE clignote.

[3]. Appuyez sur la touche 2 ● de la télécommande.  
> Le voyant VITESSE RAPIDE s'allume fixe puis clignote.

[4]. Appuyez deux fois sur la touche 1 ● de la télécommande.  
> Le voyant VITESSE RAPIDE reste allumé pour indiquer l'activation du mode.

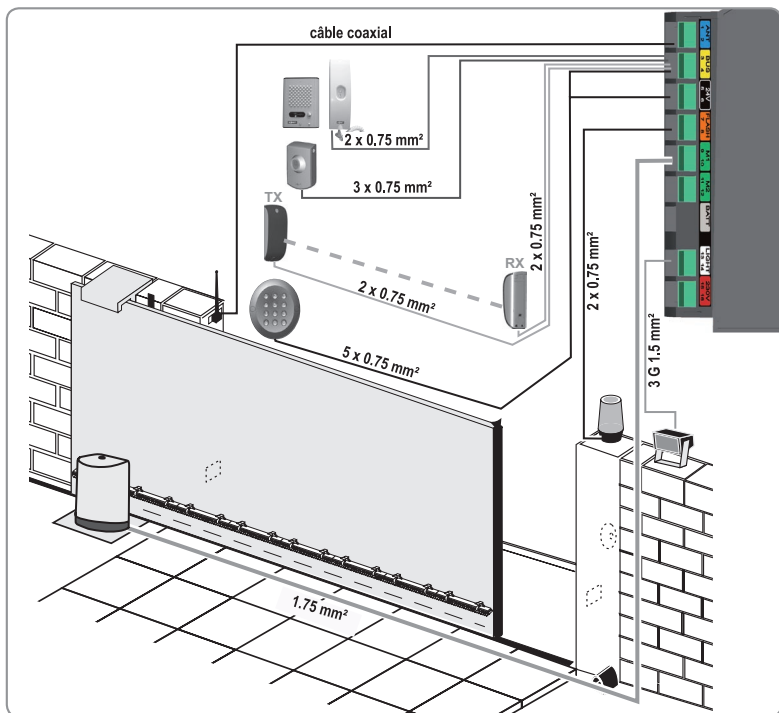


**Pour passer en mode VITESSE NORMALE**, procédez de la même façon; le voyant VITESSE RAPIDE s'éteint puis clignote.

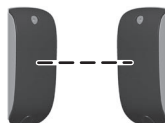
# ACCESSOIRES

## Section des câbles par type d'accessoire

FR



### Cellules ----- ref. 2400939

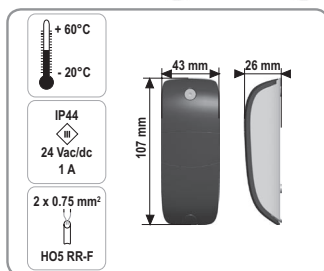


Les cellules permettent d'arrêter et d'inverser le mouvement de fermeture du portail en cas de détection d'obstacle (occultation des cellules).

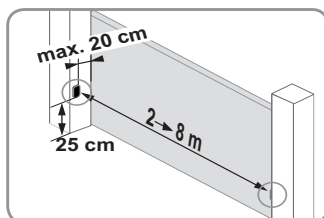
**Note :** Si le portail est fermé et que les cellules sont occultées, le portail ne s'ouvre pas.

Un jeu de cellules est constitué :

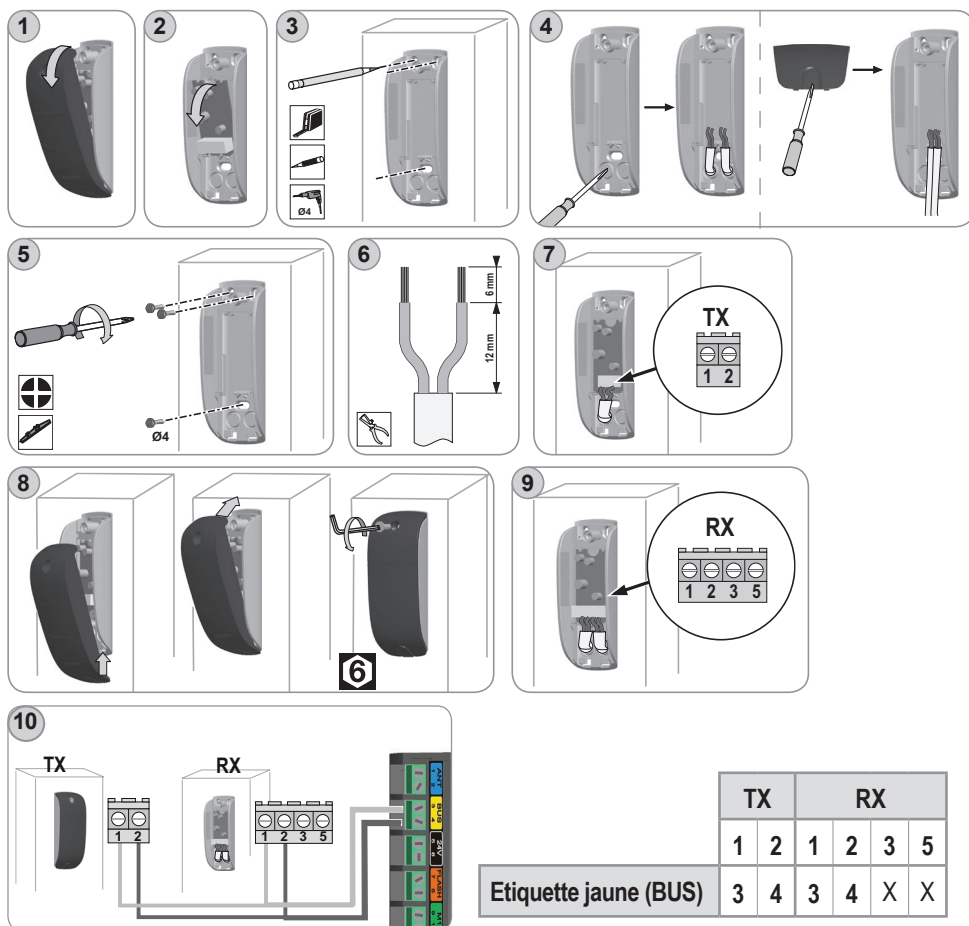
- d'une cellule émettrice (TX),
- d'une cellule réceptrice (RX).



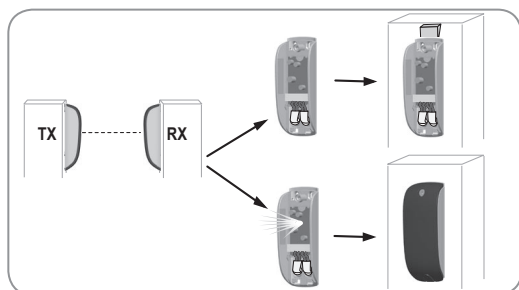
### ► Emplacement des cellules



## ► Installation et câblage des cellules



**⚠** Pour vérifier l'alignement des cellules, vous devez remettre le capot de la cellule émettrice mais pas celui de la cellule réceptrice.



Vérifiez le bon alignement des cellules:

- Si le voyant de la cellule réceptrice ne s'allume pas, ajustez l'alignement de la cellule (RX) à l'aide d'une calce. Vérifiez à nouveau.
- Si le voyant de la cellule réceptrice s'allume fixe (alignement correct), refermez le capot de la cellule réceptrice (RX).

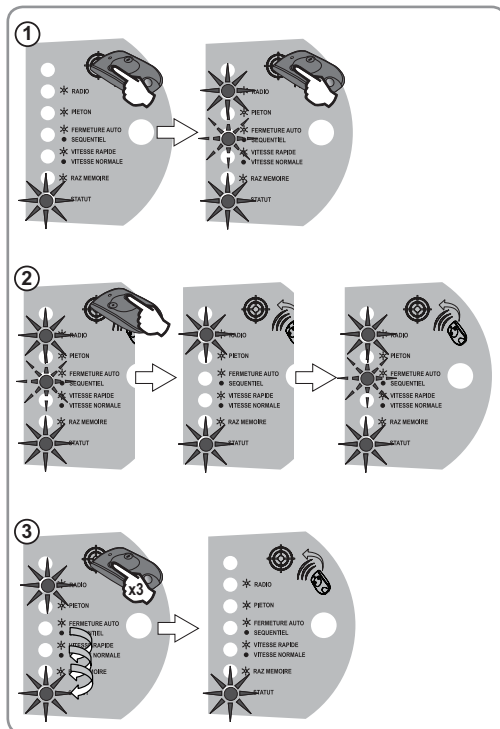
## ► Reconnaissance des cellules par l'électronique du moteur en mode séquentiel

[1]. Posez une télécommande 2 ou 4 touches mémorisée sur la cible.  
Appuyez sur la touche 1 ● de la télécommande jusqu'à ce que le voyant FERMETURE AUTO clignote.

**Note** : Une fois l'étape 1 réalisée, vous pouvez réaliser les étapes suivantes à distance (sans poser la télécommande sur la cible).

[2]. Faites un appui bref sur la touche 2 ● de la télécommande, le voyant FERMETURE AUTO s'éteint puis clignote.

[3]. Appuyez 3 fois sur la touche 1 ● de la télécommande.



**Nota** : en mode fermeture automatique, les cellules sont reconnues par l'électronique du moteur au moment de l'activation du mode fermeture automatique (voir page 10).

### ► Suppression des cellules

Si vous débranchez les cellules :

- en mode séquentiel, répétez la procédure de reconnaissance des cellules par l'électronique du moteur en mode séquentiel,
- en mode fermeture automatique, répétez la procédure d'activation du mode de fermeture automatique page 10.

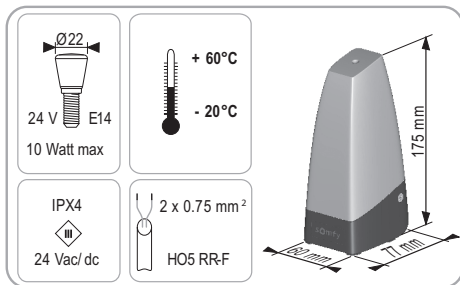
### ► Occultation des cellules

Si les cellules sont occultées à la fermeture du portail, le portail s'arrête et inverse son mouvement.  
Si le portail est fermé et que les cellules sont occultées, le portail ne s'ouvre pas.

### ► Consignes de sécurité

Le bon fonctionnement des cellules doit être vérifié tous les 6 mois. Pour cela, lors de la fermeture du portail, masquez une cellule avec la main. **Le portail doit s'arrêter et se réouvrir.**

# Feu orange ----- ref. 2400596 -----

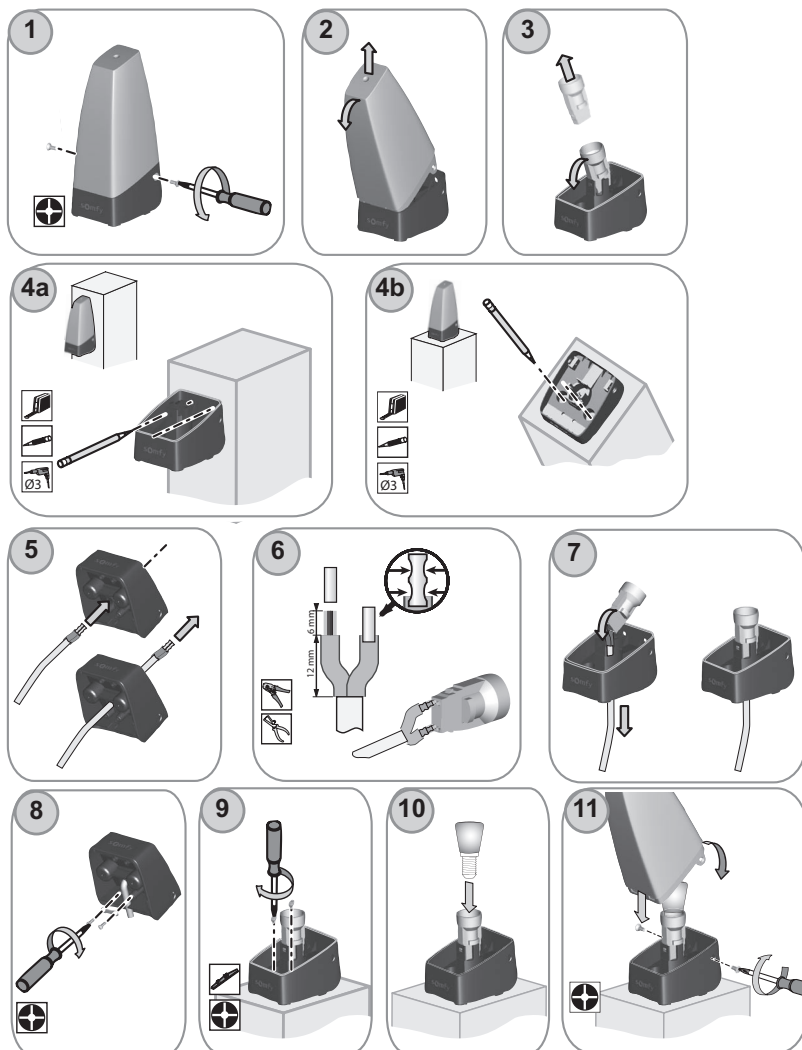


Le feu orange prévient de la mise en marche de la motorisation.

Il commence à clignoter 2 secondes avant la mise en mouvement du portail.

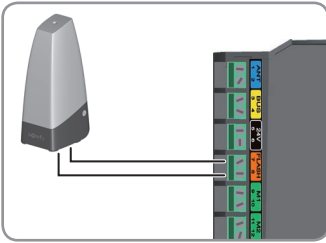
## ► Installation du feu orange

Le feu orange peut être installé de deux manières (voir fig. 4a et 4b).



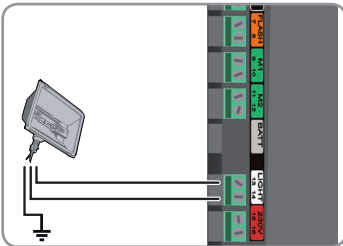


## ► Câblage du feu orange



Raccordez le feu orange aux bornes 7 et 8 (étiquette orange «FLASH») du boîtier électronique.

## Eclairage de zone



**Cet accessoire est incompatible avec une alimentation solaire.**

Raccordez l'éclairage de zone aux bornes 13 et 14 (étiquette blanche «LIGHT») du boîtier électronique.

## Batterie de secours ----- ref. 2400720 -----



**Cet accessoire est incompatible avec une alimentation solaire.**

La batterie de secours assure le fonctionnement du portail en vitesse lente en cas de défaillance électrique. Elle s'intègre et se raccorde directement au boîtier électronique du moteur.

Pour augmenter l'autonomie de la batterie en fonctionnement, les accessoires filaires sont désactivés; seuls les télécommandes et points de commande radio permettent de commander le portail.

**Note :** Le voyant STATUT clignote (1 impulsion) lorsque le moteur fonctionne sur batterie.

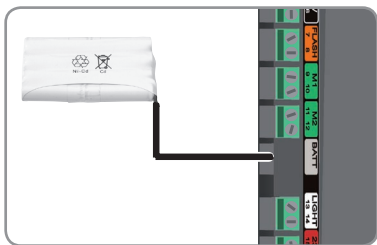
### ► Caractéristiques techniques de la batterie

- Autonomie : 10 cycles en continu ou 24 heures sur portail en parfait état.
- Temps de charge optimum avant utilisation de la batterie : 48 heures de charge.
- Durée de vie de la batterie : 3 ans.

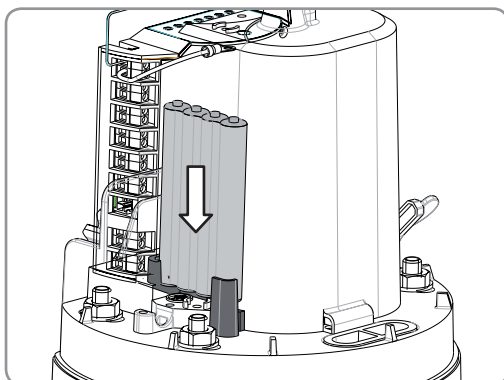
Pour une longévité optimale de la batterie, coupez l'alimentation électrique de votre portail 3 fois par an pour le faire fonctionner quelques cycles sur la batterie.



## ► Câblage et mise en place de la batterie



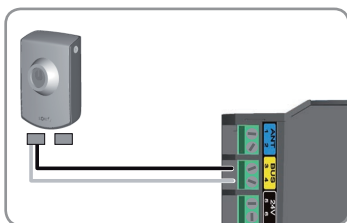
Raccordez la batterie à la borne prévue à cet effet (étiquette grise «BATT») du boîtier électronique.



## Contact à clé ----- ref. 2400597 -----



*Cet accessoire est incompatible avec une alimentation solaire.*



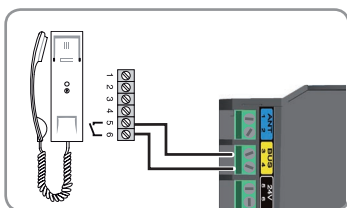
Raccordez le contact à clé aux bornes 3 et 4 (étiquette jaune «BUS») du boîtier électronique.



## Interphone ----- ref. 2400552 -----



*Cet accessoire est incompatible avec une alimentation solaire.*



Raccordez l'interphone aux bornes 3 et 4 (étiquette jaune «BUS») du boîtier électronique.



**Note :** Si vous souhaitez raccorder un interphone différent de celui présenté ci-dessus, assurez-vous qu'il possède un contact de sortie non alimenté.

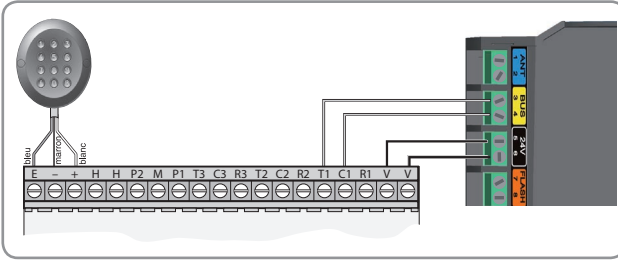
## Digicode ----- ref. 2400581 -----



FR



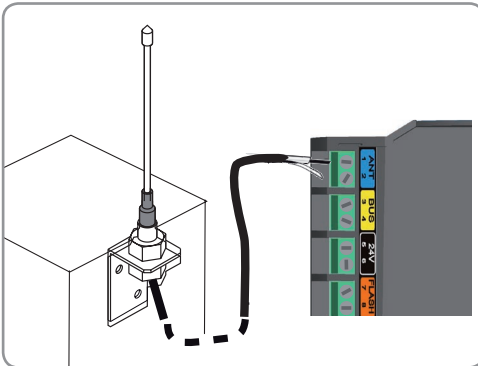
*Cet accessoire est incompatible avec une alimentation solaire.*



Raccordez :

- T1 et C1 du digicode aux bornes 3 et 4 (étiquette jaune «BUS») du boîtier électronique
- V et V du digicode aux bornes 5 et 6 (étiquette noire «24V») du boîtier électronique.

## Antenne déportée ----- ref. 2400472 -----



Une antenne déportée de plus longue portée peut remplacer l'antenne fil.

Elle se place sur le haut du pilier et doit être dégagée.

Raccordez l'antenne aux bornes 1 et 2 (étiquette bleu «ANT») du boîtier électronique :

- l'âme du fil en borne 1
- la tresse de masse en borne 2

## Télécommande 2 touches ---- ref. 2400549 -----



## Télécommande 4 touches ---- ref. 2400576 -----

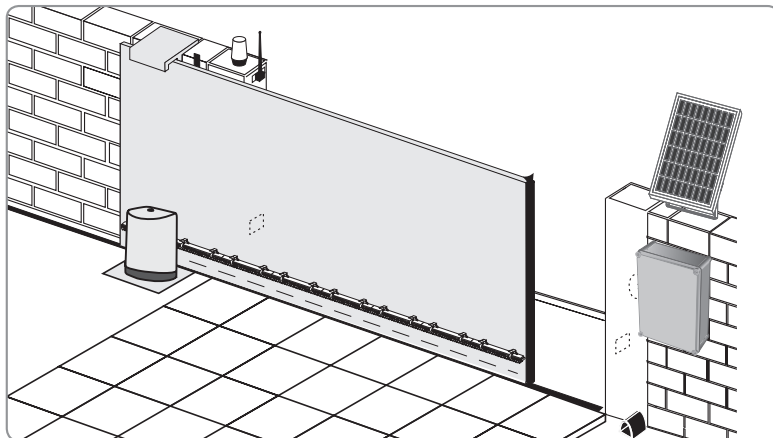


# ALIMENTATION SOLAIRE

**!** *Ne branchez jamais votre moteur à une alimentation 230 V pendant qu'il est branché à une alimentation solaire, vous risquez d'endommager le boîtier électronique du moteur.*

Lorsque le moteur fonctionne sur l'alimentation solaire :

- seuls les télécommandes et points de commande radio permettent de commander le portail (les commandes filaires sont désactivées),
- les accessoires de sécurité filaires (cellules photoélectriques, feu orange) restent activés.



## ► Raccordement à l'alimentation solaire

Raccordez le câble d'alimentation solaire à la borne grise «BATT» du boîtier électronique du moteur.

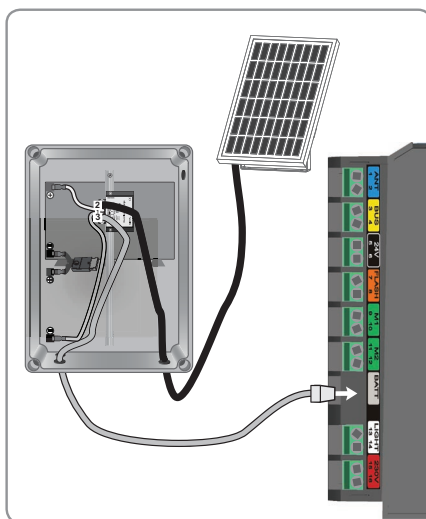
**Note :** Lorsque le moteur fonctionne sur l'alimentation solaire, les commandes filaires sont désactivées; seuls les télécommandes et points de commande radio permettent de commander le portail.

## ► Conseil pour l'utilisation

Si votre portail est barreadé, nous vous conseillons de protéger la zone d'accès au bras depuis l'extérieur de la propriété.

Afin de limiter la consommation d'énergie de votre motorisation de portail, nous vous recommandons :

- de fermer votre portail pour optimiser la charge des batteries,
- de ne pas laisser le portail ouvert pendant plus de 2 jours,
- d'activer la fermeture automatique de votre installation (voir page 10).



# AIDE AU DÉPANNAGE



**Mettez l'installation hors tension pendant les opérations de nettoyage ou d'autres opérations de maintenance.**

FR

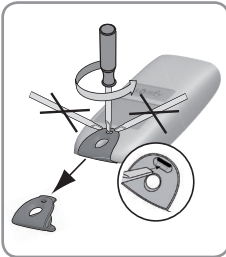
DIAGNOSTIC		DÉPANNAGE
Les moteurs ne répondent pas aux commandes de la télécommande	Portée de la télécommande réduite	<ul style="list-style-type: none"> <li>- Vérifiez la pile de la télécommande (voir «Changez la pile de la télécommande, page suivante).</li> <li>- Vérifiez l'antenne du boîtier électronique (câblage, position, voir page suivante).</li> <li>- Vérifiez qu'il n'y a pas d'élément extérieur qui perturbe les émissions radio (pylône électrique, murs ferrailés, etc.). Si tel est le cas, prévoyez une antenne extérieure.</li> </ul>
	Télécommande pas mémorisée	Mémo-risez la télécommande (voir page 9).
	1 ou 2 moteurs déverrouillés	Verrouillez les moteurs.
Le voyant STATUT du boîtier électronique est éteint	Moteur pas alimenté	<ul style="list-style-type: none"> <li>- Vérifiez l'alimentation secteur.</li> <li>- Vérifiez le câble d'alimentation.</li> </ul>
	Luminosité extérieure très faible = moteur en veille	Augmentez la luminosité environnante de votre boîtier électronique (avec une lampe torche, par exemple) si vous voulez réaliser des réglages.
Le voyant STATUT du boîtier électronique clignote :		
1 impulsion	Fonctionnement sur batterie de secours	Vérifiez l'alimentation secteur.
2 impulsions	Moteur en attente d'apprentissage de la course du portail	Lancez l'apprentissage de la course des vantaux (voir page 4).
3 impulsions	Défaut cellules :	
	- Cellules occultées	Enlevez l'obstacle qui occulte les cellules.
	- Cellules mal alignées	Corrigez leur alignement (voir notice fournie avec les cellules).
	- Cellules mal câblées	Câblez les cellules en respectant les instructions page 13.
	- Cellules absentes/débranchées	<ul style="list-style-type: none"> <li>- Vérifiez que vos cellules sont bien raccordées.</li> <li>- Si vous avez volontairement débranchés les cellules et que votre portail fonctionne en mode fermeture automatique, vous devez désactiver le mode fermeture automatique (voir page 10).</li> </ul>
4 impulsions	Court-circuit sur la sortie BUS (bornes 3-4) du boîtier électronique	Vérifiez les accessoires branchés sur la sortie BUS du boîtier électronique.

DIAGNOSTIC		DÉPANNAGE
5 impulsions	Sécurité thermique du moteur enclenchée	Laissez le moteur refroidir jusqu'à ce que le voyant STATUT se rallume fixe.
6 impulsions	Court-circuit sur la sortie 24 V (bornes 5-6) du boîtier électronique	Vérifiez l'accessoire branché sur la sortie 24 V du boîtier électronique.
	Court-circuit feu orange (bornes 7-8) du boîtier électronique	Vérifier le câblage du feu orange (voir page 16).
	Court-circuit moteur	Vérifiez le câblage moteur (voir page 2).
<b>Le mode fermeture automatique ne s'active pas (le voyant FERMETURE AUTO reste éteint).</b>	Cellules photoélectriques pas installées	Installez des cellules (voir pages 12 et 13).

### ► Changez la pile de la télécommande

La durée de vie de la pile, généralement constatée, est de 2 ans.

Ne jetez pas les piles usagées avec les déchets ménagers. Elles doivent être déposées dans un point de collecte dédié pour leur recyclage.



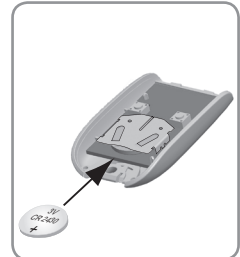
[1]. Retirez le clip de la télécommande.



[2]. Soulevez le capot.



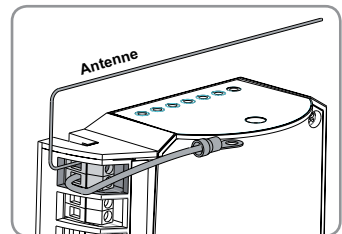
[3]. Retirez la pile à l'aide d'un tournevis.



[4]. Remplacez la pile (3V CR 2430).

### ► Câblage et position de l'antenne

L'antenne doit être raccordée à la borne 1 de l'électronique du moteur et être positionnée comme sur l'illustration ci-contre.



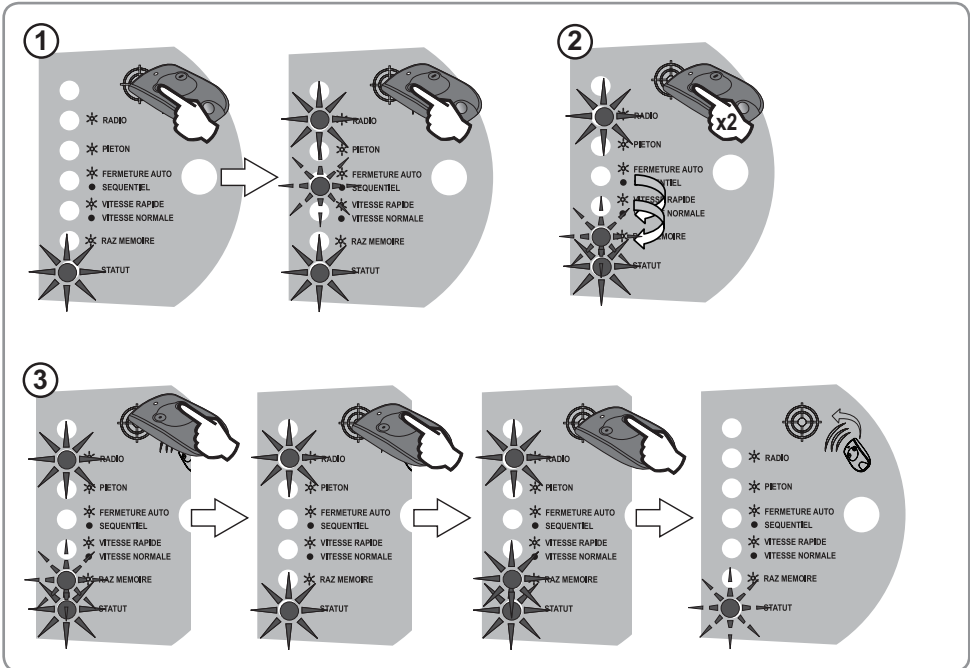
## ► Effacez les réglages

Les réglages effacés sont : la course des vantaux et l'activation de la fermeture automatique du portail.

### Quand effacer les réglages ?

Après l'apprentissage de la course des vantaux, si vous changez la butée d'ouverture de position ou si vous modifiez le câblage des moteurs.

En cas de détections d'obstacle intempestives dues à une usure normale du portail.



[1]. Posez une télécommande 2 ou 4 touches mémorisées sur la cible.

Appuyez sur la touche 1 de la télécommande jusqu'à ce que le voyant FERMETURE AUTO clignote.

[2]. Appuyez deux fois sur la touche 1 de la télécommande.

> Le voyant RAZ MEMOIRE clignote.

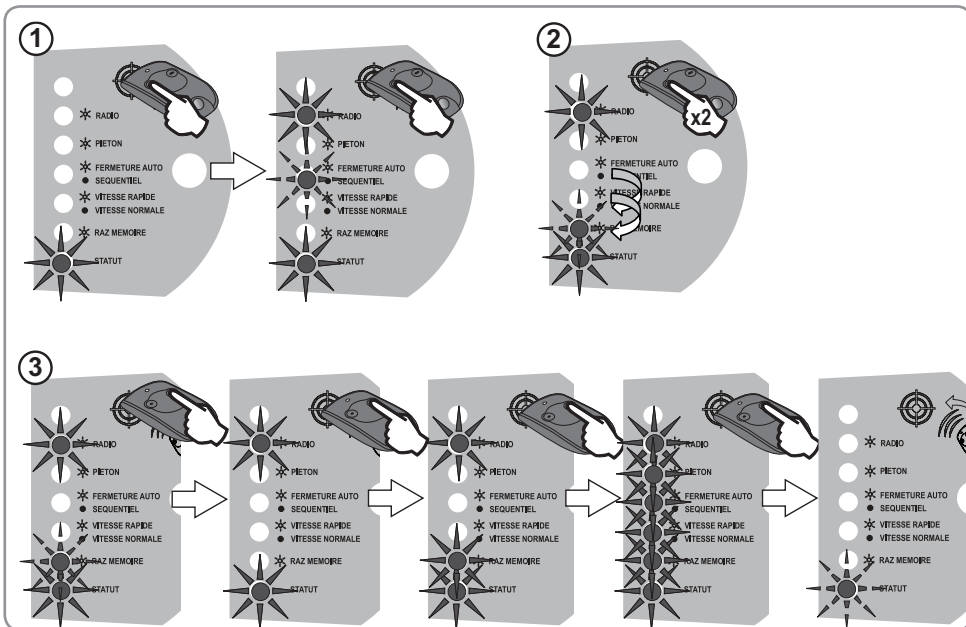
[3]. Appuyez sur la touche 2 de la télécommande jusqu'à ce que le voyant RAZ MEMOIRE s'allume.

Relâchez la touche 2.

> Le voyant STATUT clignote.

## ► Efface les réglages et les télécommandes mémorisées

Les réglages effacés sont : la course des vantaux, l'activation de la fermeture automatique du portail et toutes les télécommandes ou points de commande radio mémorisés.



- [1].** Posez une télécommande 2 ou 4 touches mémorisées sur la cible.  
Appuyez sur la touche 1 de la télécommande jusqu'à ce que le voyant FERMETURE AUTO clignote.
- [2].** Appuyez une fois sur la touche 1 de la télécommande.  
> Le voyant RAZ MEMOIRE clignote.
- [3].** Appuyez sur la touche 2 de la télécommande jusqu'à ce que tous les voyants s'allument.  
Relâchez la touche 2.  
> Le voyant STATUT clignote.



## GENERAL NOTE

These instructions describe the procedure for replacing the electronic unit for FreeVia 280, 290, 300 and 600 motors.



*The power supply must be switched off before the electronic unit is replaced.*

## INSTALLING THE ELECTRONIC UNIT

Install the electronic unit as shown in the illustration on page 1.

Screw the aerial's earth conductor (conductor wire connected to terminal 2 of the electronic unit) onto the motor.

Screw the electronic unit onto the motor.

## ELECTRICAL CONNECTIONS

### ► Connecting the motor to the electronic unit



*The motor and the electronic unit must always be connected before the electronic unit is connected to the mains.*

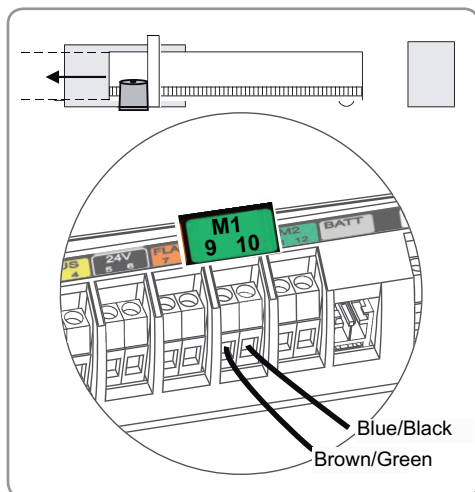


*The motor must always be connected between terminals 9 and 10 (green label M1 on the motor's electronic unit).*

To change the direction of the motor, invert the wires connected to terminals 9 and 10.

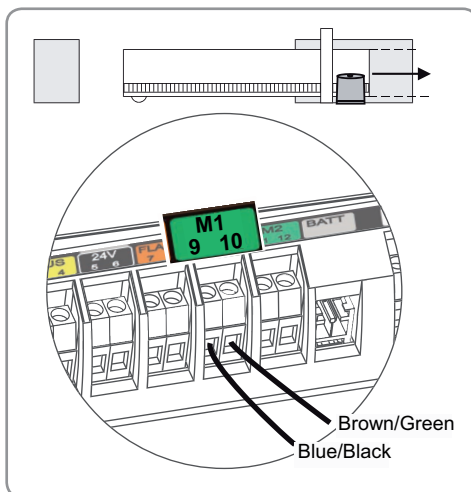
#### Motor on left-hand side

View from inside



#### Motor on right-hand side

View from inside

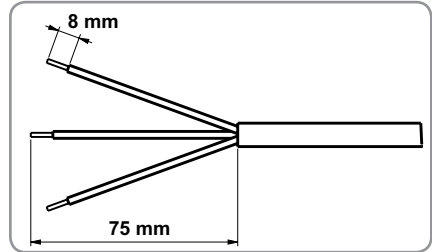


## ► Connection to the electrical power supply

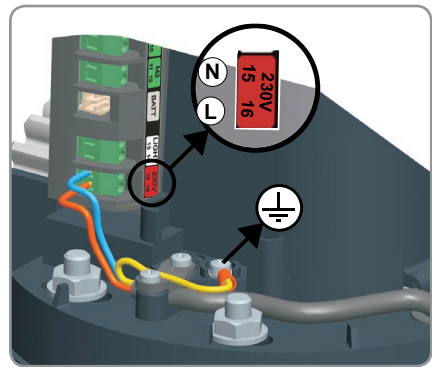


*For your safety, these operations must be carried out with the power supply switched off.*

- [1]. Strip the supply cable wires (same length for the 3 wires).
- [2]. Connect the earth wire.  
An earth wire (green/yellow) and the insulated terminal provided must be used for certain accessories (230 V lighting Class I).
- [3]. Connect the live (L) and the neutral (N) between terminals 15 and 16 of the electronic unit (red 230 V label).  
Check that the wires are correctly secured in place by pulling them gently upwards.



		Terminal
Blue wire	N	15
Red/brown/black wire	L	16
Green and yellow wire		



*The colour-coding of the wires must be followed.*

## ► Connection to a solar power supply See page 19

### ► Safety device connection

Photoelectric cells must be installed and connected before beginning to commission the motor (See page 4).

### ► Connection to the mains power supply

Before beginning to commission your equipment, the electronic unit must be connected to the mains power supply.


# QUICK COMMISSIONING

## ► Affixing the label to the electronic unit

The label (20) should be affixed to the motor's electronic unit (3).

## ► Switching the installation on

Switch the installation on.

The STATUS  indicator on the electronic unit will flash (2 pulses) to indicate that the motors are on and awaiting setting.

If the STATUS  indicator stays out, see page 20.

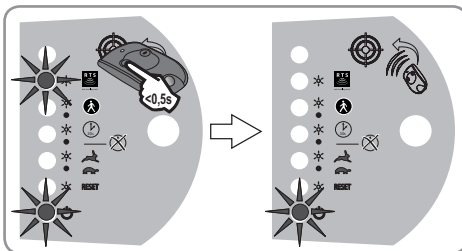
## ► Memorising a 2 or 4 button remote control

[1]. Place the remote control to be memorised on the target.

[2]. Briefly press the button on the remote control that will control the COMPLETE opening of your gate.

- > The RADIO  indicator will come on then go out when you release the button on the remote control.

The button has been memorised.

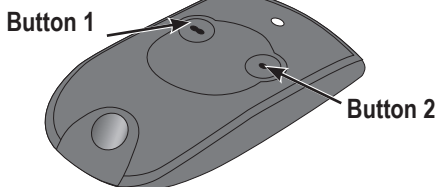


## ► Programming the gate travel

The motor's electronics automatically store:

- The motor torque required to control the gate, in normal operation. Once this is stored, this enables any abnormal motor effort to be detected.
- The travel distances required to fully open and close the gate with the positions of the end stops.

During programming, you should remain at a normal distance from the gate and follow the steps below:



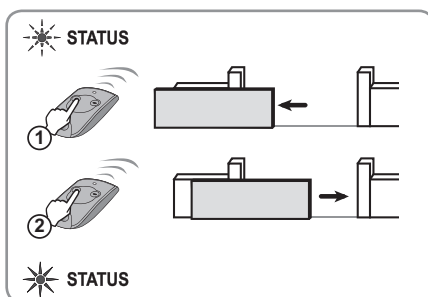
Press button 1  on the remote control to initiate a COMPLETE opening/closing motion of the gate.

The STATUS indicator  of the electronic unit must be CONTINUOUSLY LIT.

If the STATUS indicator  is flashing, refer to the troubleshooting section on page 30.

The gate movements must not be interrupted (complete opening/closing).

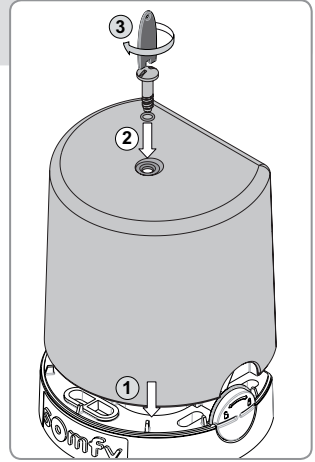
If they are interrupted, programming will resume the next time the opening command is made.



## FITTING THE COVER

Check that the motor is locked.

- [1]. Place the cover on the motor bracket (base).
- [2]. Fit the gasket (6) to ensure that the motor is sealed and fit the cover screw (5).
- [3]. Screw on the cover using the key provided (7).



**YOUR MOTOR IS READY TO OPERATE.**

By default, it operates in sequential mode,  
opening automatically and at normal speed

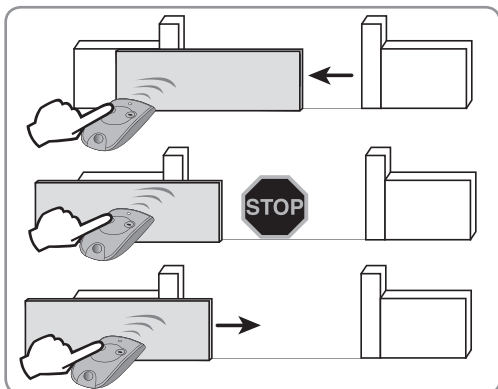
# OPERATION

## Operation in sequential mode

All the programmed 2 or 4 button remote controls have the same mode of operation.

Successive presses of the same control button will lead to the following movements of the motor: **Open, Stop, Close, Stop, Open etc.**

### ► Complete opening



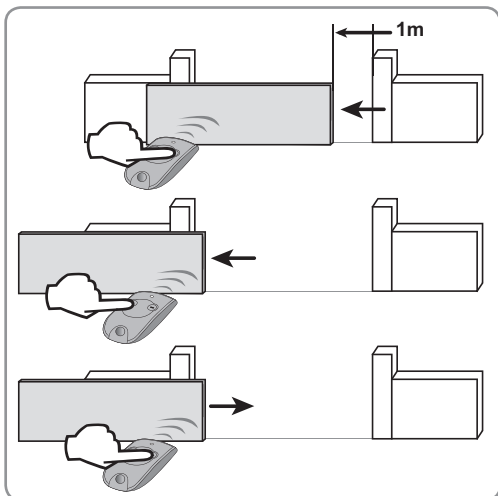
**Open the gate completely** by pressing button 1.

**Stop** the gate when moving by pressing button 1 again.

**Close** the gate by pressing button 1 again.

### ► Pedestrian opening

Pedestrian opening is achieved by pressing a button on the remote control that requires prior activating (see p. 10).



**Partial opening** of the gate (approx 1 m) by pressing the activated button.

**Complete opening of the gate** by pressing button 1.

**Close** the gate by pressing the activated button.

## Operation in automatic mode

In automatic mode, the gate closes automatically after 30 seconds.

### ► Precautions for use

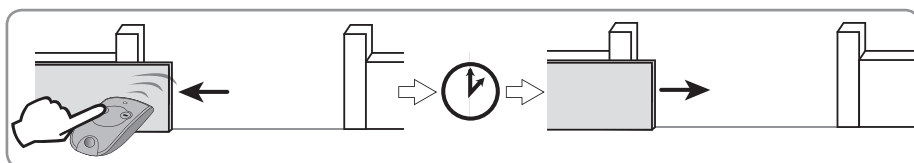
To use your gate in automatic mode, standard EN 12 453 requires that a set of photoelectric cells be installed (see description and wiring information on pages 12 and 13).

Somfy recommends the installation of an orange light (see description and wiring information on pages 15 and 16) and a lighting area (see wiring on page 16).

### ► Operation in automatic mode (see page 10 to activate this mode)

In automatic mode, the gate will close automatically after 30 seconds.

In case an obstacle is detected on closing, the gate stops and opens fully. Close the gate by pressing button 1.

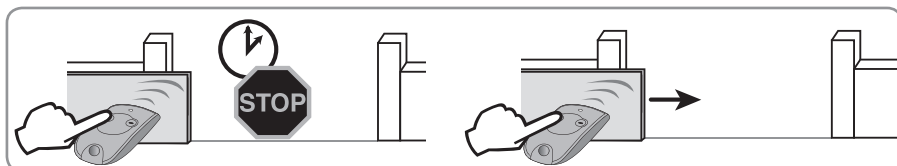


Open the gate by pressing button 1.

The gate closes automatically after 30 seconds.



If you move in front of the cells, the gate will close automatically after 5 seconds.



Hold the gate in the open position by pressing button 1.

Close the gate by pressing button 1 again.

## Operation in high-speed mode (see page 11 to activate this mode)

In high-speed mode, the gate opens 3 m every 11 seconds instead of 3 m every 16 seconds as at normal speed.

## Obstacle detection operation

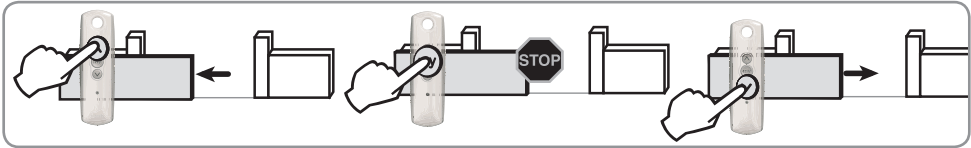
If an obstacle is detected:

- on opening, the gate stops and moves backwards slightly,
- on closing, the gate stops and opens fully.

## Archting operation

Area lighting comes on each time the motor is switched on. It switches off after 1 minute 30.

## Operation of the 3-button remote controls or control points



The gate is **opened** by pressing the up button

The gate is **stopped** by pressing the central button

The gate is **closed** by pressing the down button

**Note:** Three-button remote controls or control points cannot be used to open the gate for pedestrian access.

# ADVANCED PARAMETER SETTING

**Note:** The motor parameter setting cannot be carried out when the gate is moving.

Changes to the parameters will be taken into account after the first time the gate is opened. The remote control must be placed on the electronic unit to access the settings. Access to the settings with a 3 button remote control is not possible.

EN

## Selection of the buttons of your 2 or 4 button remote controls

You can memorise any button on your remote control to control the opening of the gate.

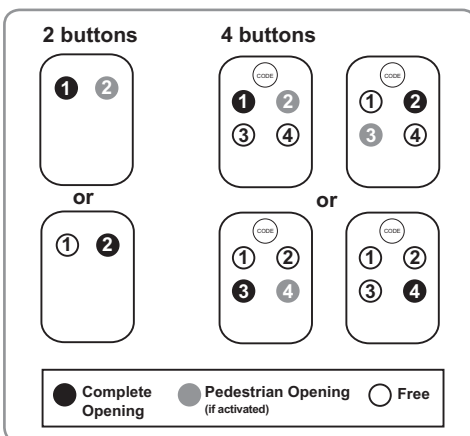
The following button, if activated, will make it possible to control pedestrian opening of the gate (see page 10 to activate pedestrian opening).



**Button 1 cannot be programmed for pedestrian opening.**

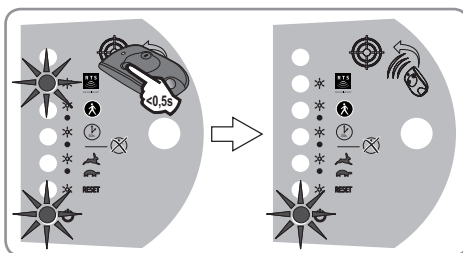
Any free buttons or the pedestrian button when not activated can be used to control other automatic functions (garage door, roller blind, etc.).

Possible combinations for Fully Open / Pedestrian opening buttons on a remote control



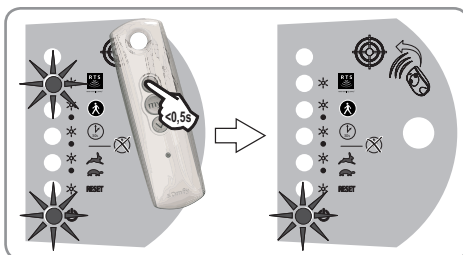
## Memorising a 2 or 4 button remote control

- [1]. Place the remote control to be memorised on the target.
- [2]. Briefly press the button on the remote control that will control the COMPLETE opening of your gate.
  - > The RADIO indicator will come on then go out when you release the button on the remote control. The button has been memorised.



## Memorising a 3 button remote control

- [1]. Place the remote control to be memorised on the target.
- [2]. Briefly press the up or down button on the remote control.
  - > The RADIO indicator lights up then goes out. The remote control has been stored.





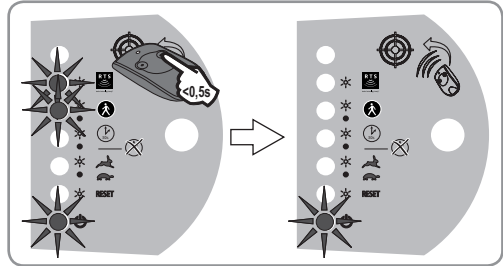
**If you have stored 16 remote controls and you store a 17th remote control, the first remote control stored will be deleted and so on.**




## Activating pedestrian opening

Pedestrian opening can be activated on the button of a memorised 2 or 4 button remote control (see «Selecting the buttons of your remote control» page 9)



- [1]. Place the memorised remote control on the target.
- [2]. Briefly press the button to be activated on the remote control.
  - > The RADIO  and PEDESTRIAN  indicators will light up then go out. Pedestrian opening is activated on this button.








To deactivate pedestrian opening on a button, repeat the procedure for activation pedestrian opening (described above) for this button. The PEDESTRIAN indicator  goes out.

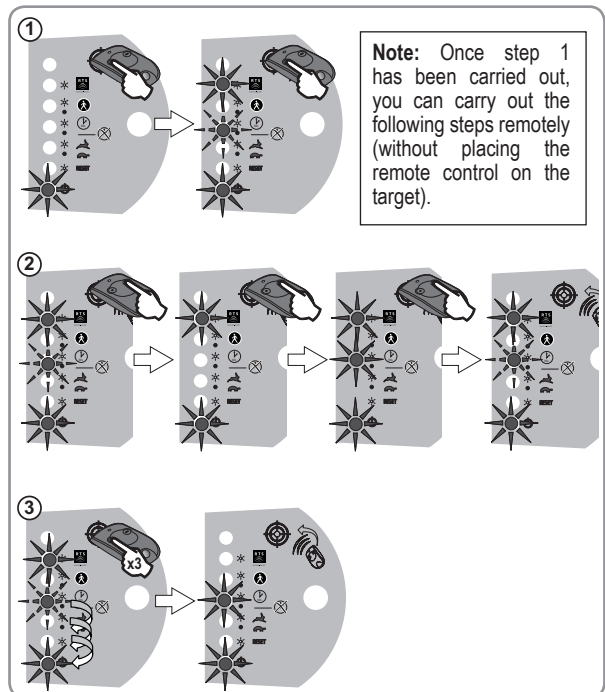
## Activating the AUTO CLOSING mode (recommended for solar power)




**Note:** The automatic mode can only be activated if a set of photoelectric cells is installed (see wiring page 13).

- [1]. Place a memorised 2 or 4 button remote control on the target.  
Press button 1  on the remote control until the AUTO CLOSING indicator  flashes.









- [2]. Press button 2  on the remote control until the AUTO CLOSE indicator  goes out then lights up continuously.  
Release the button.  
> The AUTO CLOSE indicator  flashes.

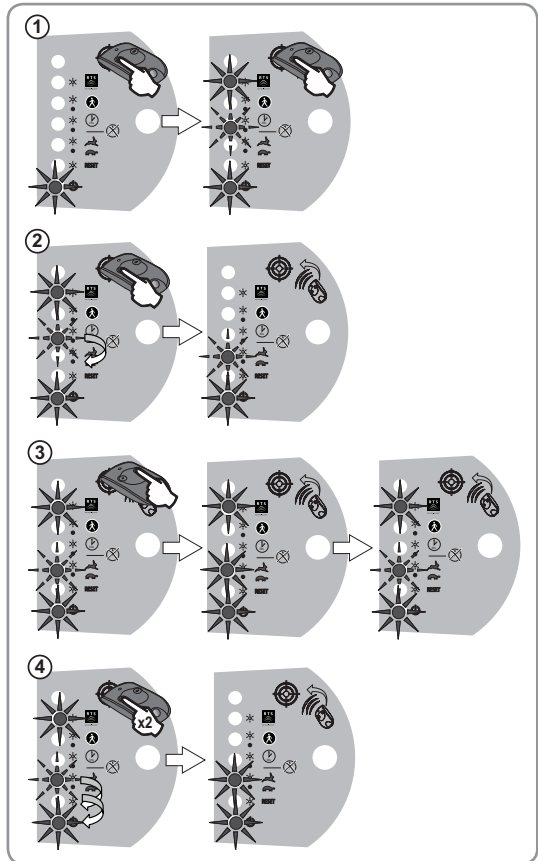
- [3]. Press button 1  on the remote control 3 times.  
> The AUTO CLOSE  indicator stays on to indicate that automatic mode has been activated.




To deactivate automatic closing mode and return to sequential mode, **repeat step 1 above and briefly press button 2**  on the remote control, the AUTO CLOSE indicator  will go out and then flash. Press button 1  on the remote control 3 times.

## Activating HIGH-SPEED mode (only for Freevia 600)

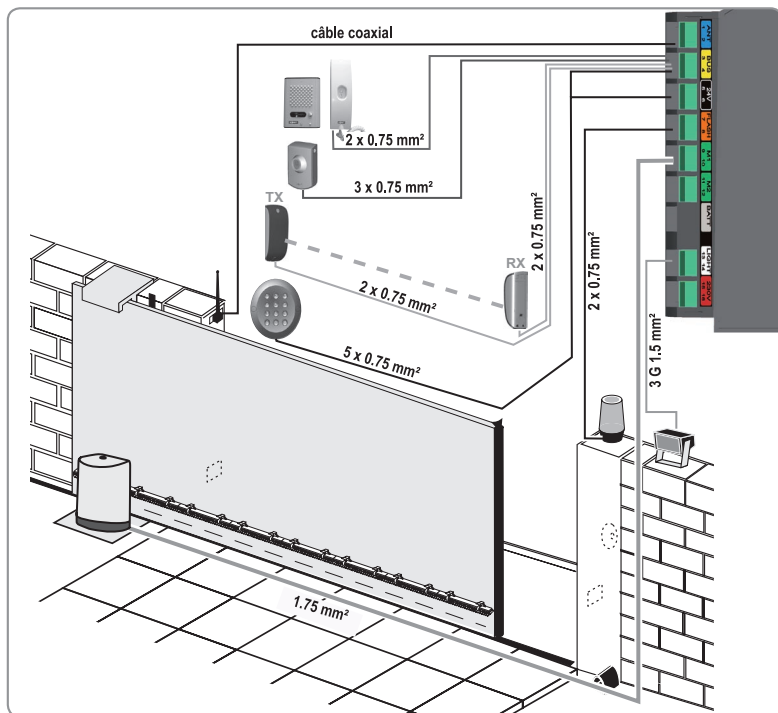
- [1]. Place a memorised 2 or 4 button remote control on the target.  
Press button 1  on the remote control until the AUTO CLOSING indicator  flashes.
- [2]. Press button 1  on the remote control once.  
> The HIGH SPEED indicator  will flash.
- [3]. Press button 2  on the remote control.  
> The HIGH SPEED indicator  will light up solidly, then flash.
- [4]. Press button 1  on the remote control twice.  
> The HIGH SPEED indicator  will remain lit to indicate that the mode is activated.



**To switch to HIGH-SPEED mode**, proceed in the same way; the HIGH SPEED indicator  goes out then flashes.

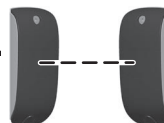
# ACCESSORIES

## Cable cross section by type of accessory



EN

### Cells ----- ref. 2400939 -----

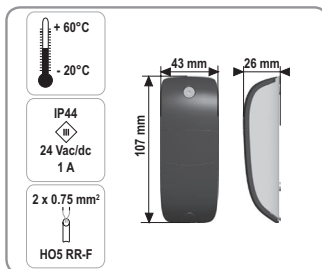


The cells are used to stop and reverse the closing movement of the gate when an obstacle is detected (cells blocked).

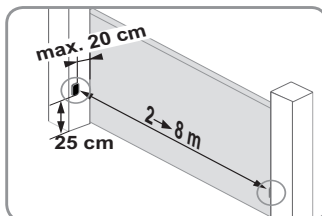
**Note:** If the gate is closed and the cells are blocked, the gate will not open.

A set of cells comprises:

- one transmitter cell (TX),
- one receiver cell (RX).



### ► Cell location



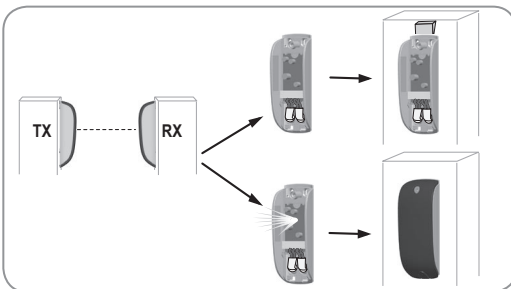
► Cell installation and wiring

**TX**

**RX**

TX		RX					
1	2	1	2	3	5		
Yellow label (BUS)		3	4	3	4	X	X

**!** To check the cell alignment, the transmitter cell cover must be fitted but not the receiver cell cover.



Check the correct alignment of the cells:



- If the receiver cell indicator does not light up, adjust the alignment of the cell (RX) using a shim. Check again.
- If the receiver cell indicator lights up continuously (correct alignment), refit the receiver cell (RX) cover.

## ► Cell recognition by the motor electronics in sequential mode

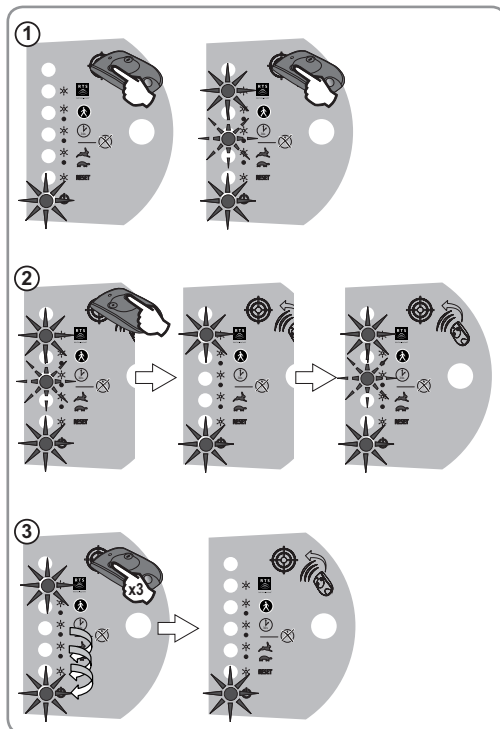
- [1]. Place a memorised 2 or 4 button remote control on the target.

Press button 1  on the remote control until the AUTO CLOSING indicator  flashes.

**Note:** Once step 1 has been carried out, you can carry out the following steps remotely (without placing the remote control on the target).

- [2]. Briefly press button 2  on the remote control, the AUTO CLOSE indicator  will go out then flash.

- [3]. Press button 1  on the remote control 3 times.



**Note:** in auto close mode, the cells are recognised by the motor's electronics when auto close mode is activated (see page 10)..

### ► Deleting cells

If you disconnect the cells:

- in sequential mode, repeat the procedure for cell recognition by the motor electronics in sequential mode,
- in auto closing mode, repeat the activation procedure for the automatic closing mode on page 10.

### ► Blocking cells

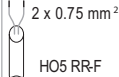
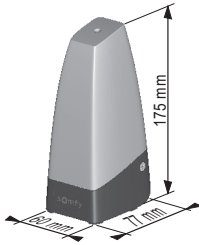
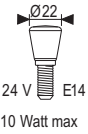
If the cells are blocked when closing the gate, the gate will stop and reverse its movement.

If the gate is closed and the cells are blocked, the gate will not open.

### ► Safety instructions

The correct operation of the cells must be checked every 6 months. To do this, when the gate is closing, block one cell with your hand. **The gate should stop and open again.**

# Orange light----- ref. 2400596 -----

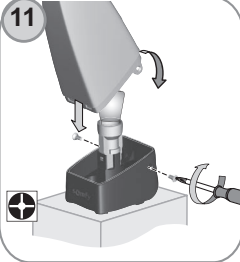
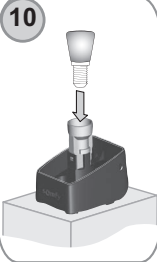
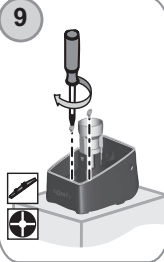
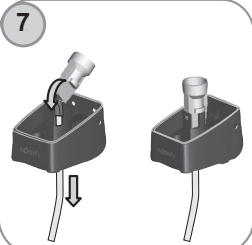
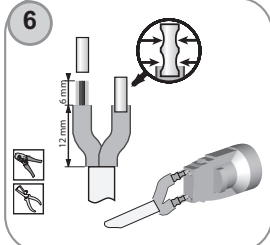
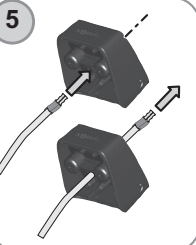
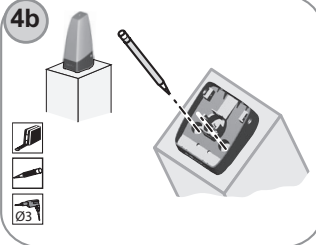
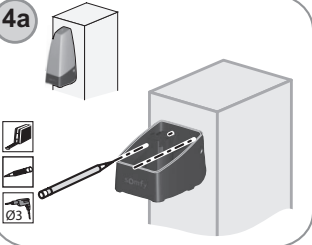
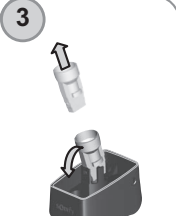
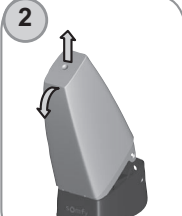
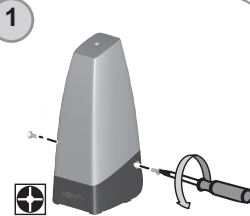


The orange light warns that the motor is about to operate.

It starts to flash 2 seconds before the gate begins to move.

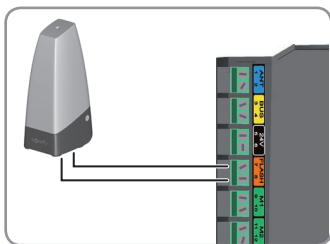
## ► Installing the orange light

There are two ways of installing the orange light (see fig. 4a and 4b).



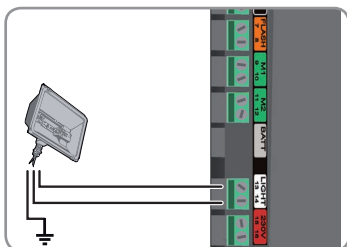
EN

## ► Wiring the orange light



Connect the orange light to terminals 7 and 8 (orange «FLASH» label) on the electronic unit.

## Area lighting



***This accessory is not compatible with solar power.***

Connect the area lighting to terminals 13 and 14 (white "LIGHT" label) on the electronic unit.


## Backup battery ----- ref. 2400720 -----



***This accessory is not compatible with solar power.***

The backup battery ensures the operation of the gate at low speed in the event of an electrical power failure. It is integrated and connected directly to the motor's electronic unit.

To increase the operation time of the battery during use, the wired accessories are deactivated and the gate can only be controlled using the remote controls and the radio control points.

**Note:** The STATUS indicator  flashes (1 pulse) when the motor is battery-operated.

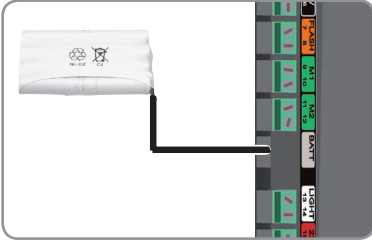
## ► Battery technical specifications

- Operation time: 10 continuous cycles or 24 hours on gate in perfect condition.
- Optimum charge time before using the battery: 48 hours' charge.
- Battery service life: 3 years.

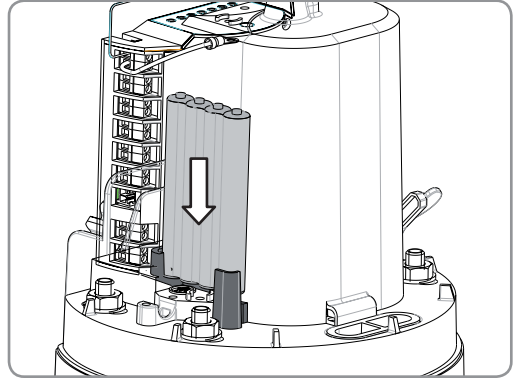
To optimise the service life of the battery, cut the electrical power to the gate 3 times a year and run a few cycles using the battery.



## ► Battery wiring and fitting



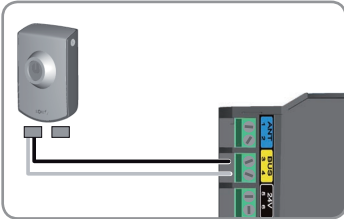
Connect the battery to the terminal provided for this purpose (grey «BATT» label) on the electronic unit.



## Key lock ----- ref. 2400597 -----



*This accessory is not compatible with solar power.*



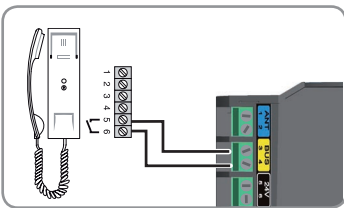
Connect the key lock to terminals 3 and 4 (yellow "BUS" label) on the electronic unit.



## Interphone ----- ref. 2400552 -----



*This accessory is not compatible with solar power.*



Connect the interphone to terminals 3 and 4 (yellow "BUS" label) on the electronic unit.



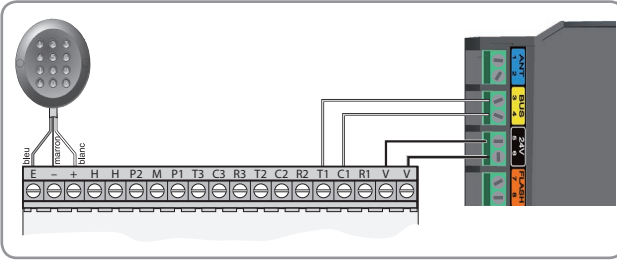
**Note:** If you want to connect a different interphone to the one above, ensure that it has an output contact which is not connected to the power supply.



**Digicode**----- ref. 2400581 -----



 *This accessory is not compatible with solar power.*

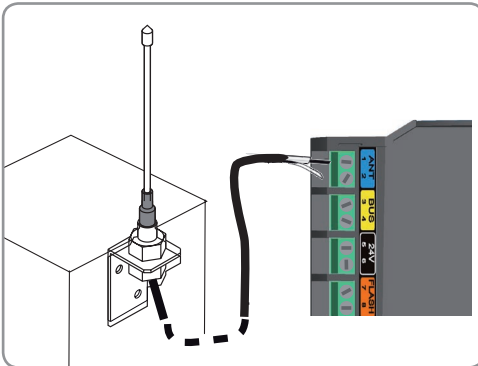


EN

Connect:

- T1 and C1 of the digicode to terminals 3 and 4 (yellow "BUS" label) on the electronic unit
- V and V of the digicode to terminals 5 and 6 (black "24V" label) on the electronic unit.

**Offset aerial**----- ref. 2400472 -----



The aerial wire can be replaced with an offset aerial with a greater range.

This is placed on top of the pillar and must be clearly accessible.

Connect the aerial to terminals 1 and 2 (blue "ANT" label) on the electronic unit:

- the wire core to terminal 1
- the ground strap to terminal 2

**2 button remote control**----- ref. 2400549 -----



**4 button remote control**----- ref. 2400576 -----



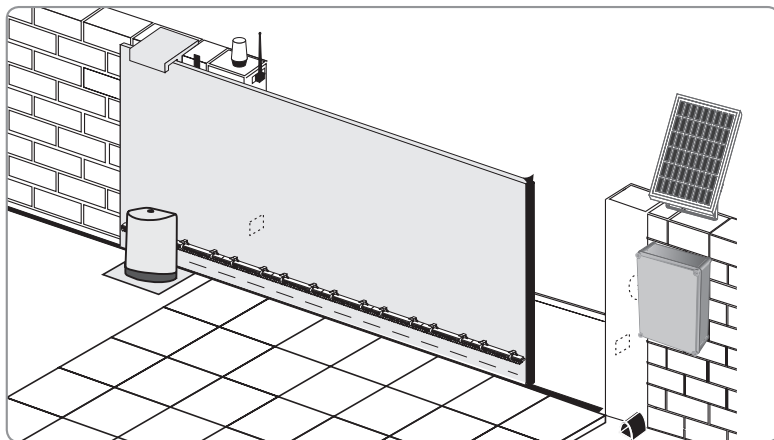
# SOLAR POWER



**Never connect your motor to a 230 V feed when it is connected to a solar feed, you may damage the motor's electronic unit.**

When the motor is running on the solar feed:

- only the remote controls and radio control points can be used to control the gate (wired controls are deactivated),
- the wired safety accessories (photoelectric cells, orange light) remain active.



## ► Connection to the solar power supply

Connect the solar power supply cable to the grey "BATT" terminal on the motor's electronic unit.

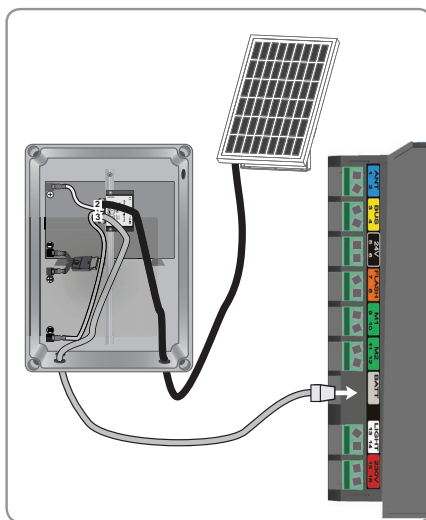
**Note:** When the motor is operated using solar power, the wired controls are deactivated and the gate can only be controlled using the remote controls and the radio control points.

## ► Advice for use

If your gate is barred, we would suggest you protect the access to the arm from the outside of the property.

In order to limit the energy consumption of your gate motor, we recommend:



- the gate be closed to optimise the battery charge,
- the gate not be left open for more than 2 days,
- that the automatic closing of your installation be activated (see page 10).





# TROUBLESHOOTING GUIDE



**Power the installation off during cleaning operations or other maintenance operations.**

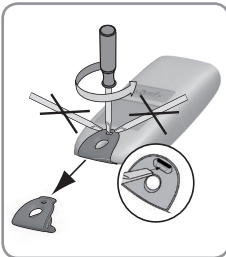
DIAGNOSTICS		REPAIRS	
<b>The motors are not responding to remote control commands</b>	The remote control range is reduced	<ul style="list-style-type: none"> <li>- Check the remote control battery (see "Changing the remote control battery, next page).</li> <li>- Check the aerial of the electronic unit (wiring, position, see next page).</li> <li>- Check that there are no outside elements that are interfering with the radio signal (electric pylon, metal reinforced walls, etc.). If this is the case, fit an external aerial.</li> </ul>	
	Remote control not memorised	Memorise the remote control (see page 9).	
	1 or 2 motors unlocked	Lock the motors.	
<b>The electronic unit's STATUS  indicator is off</b>	Motor not powered	<ul style="list-style-type: none"> <li>- Check the power supply.</li> <li>- Check the supply cable.</li> </ul>	
	Outdoor lighting very low = motor on standby	Increase the light around the electronic unit (using a torch, for example) if you want to make adjustments.	
<b>The STATUS  indicator of the electronic unit is flashing:</b>			
	<b>1 pulse</b>	Operation using the backup battery	Check the power supply.
	<b>2 pulses</b>	Motor waiting for gate travel to be programmed	Begin the programming of the gate leaves' travel (see page 4).
	<b>3 pulses</b>	Cell fault:	
		- Cells blocked	Remove the obstacle blocking the cells.
		- Cells misaligned	Correct their alignment (see instructions supplied with the cells).
- Cells incorrectly wired		Wire the cells following the instructions on page 13.	
- Cells missing/ disconnected	<ul style="list-style-type: none"> <li>- Check that your cells are correctly connected.</li> <li>- If you have deliberately disconnected the cells and your gate is operating in auto close mode, you must deactivate auto close mode (see page 10).</li> </ul>		
<b>4 pulses</b>	Short circuit on the electronic unit BUS output (terminals 3-4)	Check the accessories connected to the electronic unit BUS output.	

DIAGNOSTICS		REPAIRS
<b>5 pulses</b>	Motor thermal protection device activated	Allow the motor to cool down until the STATUS indicator  lights up continuously.
<b>6 pulses</b>	Short circuit on the electronic unit 24 V output (terminals 5-6)	Check the accessory connected to the electronic unit 24 V output.
	Short circuit of orange light (terminals 7-8) on the electronic unit	Check the wiring of the orange light (see page 16).
	Motor short circuit	Check the motor wiring (see page 2).
<b>The automatic closing mode does not activate (the AUTO CLOSE indicator  stays off).</b>	Photoelectric cells not installed	Install some cells (see pages 12 and 13).

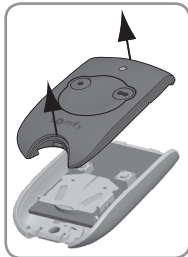
### ► Replacing the remote control battery

The service life of the battery is generally 2 years.

Never dispose of used batteries with household waste. They must be placed in a specific recycling bin.



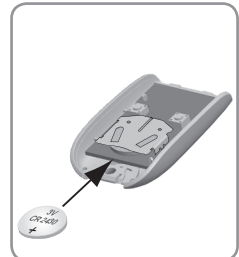
[1]. Remove the clip on the remote control.



[2]. Lift the cover.



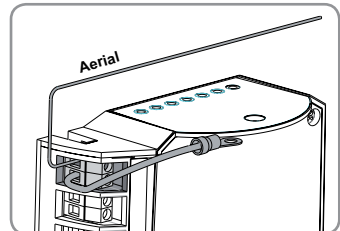
[3]. Remove the battery using a screwdriver.



[4]. Replace the battery (3V CR 2430).

### ► Aerial wiring and position

The aerial must be connected to terminal 1 of the motor electronics and be positioned as shown in the illustration opposite.



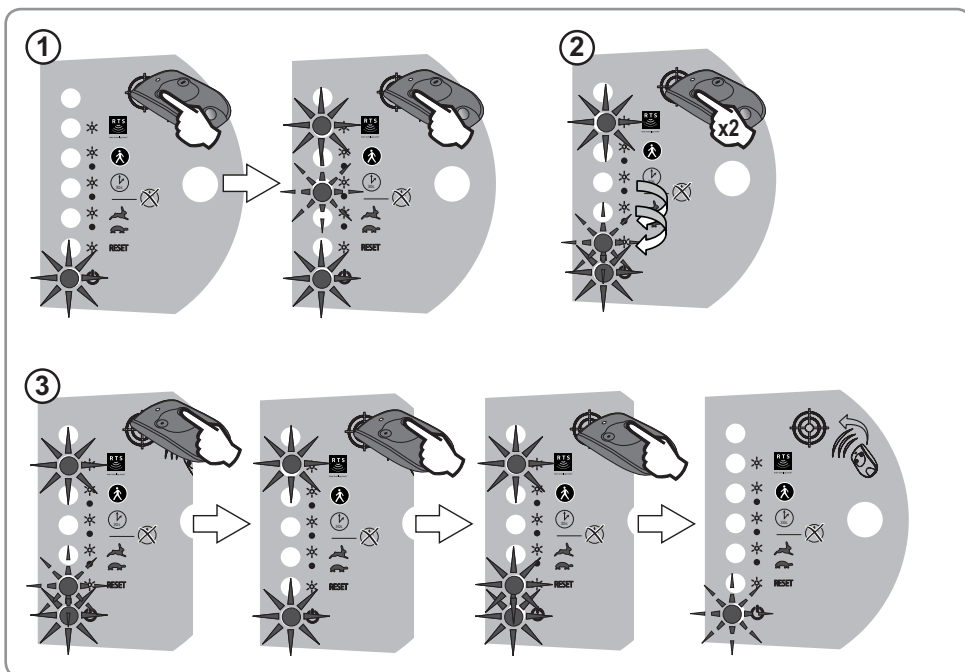
## ► Clear the settings



The cleared settings are: the gate leaf travel and automatic closing of the gate.

### When to clear the settings?

After programming the gate leaf travel, if you change the opening position stop or if you modify the motor wiring.

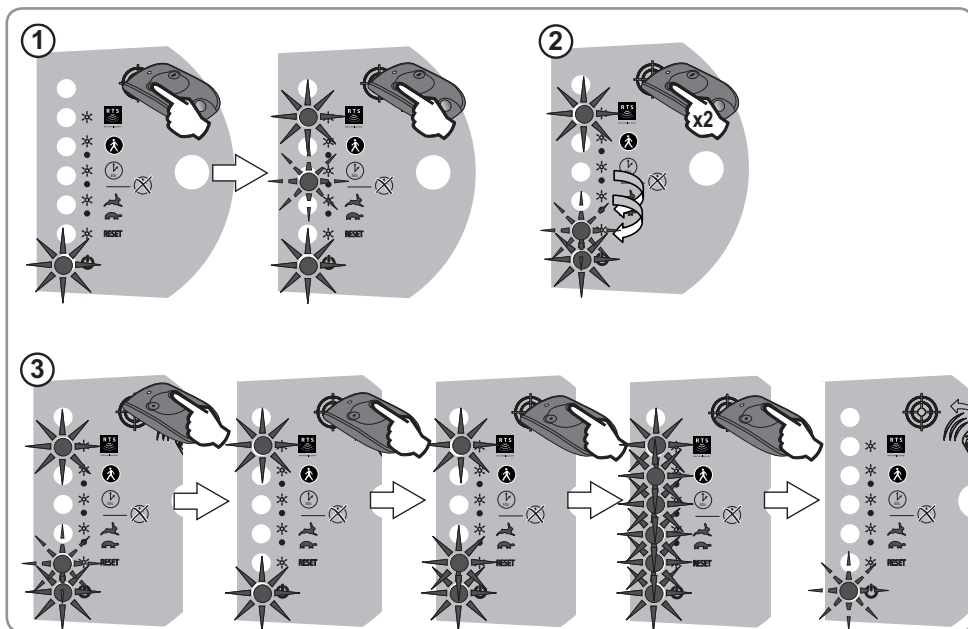
In case of spurious obstacle detection because of normal wear on the gate.





- [1]. Place a memorised 2 or 4 button remote control on the target.  
Press button 1 on the remote control until the AUTO CLOSING indicator  flashes.
- [2]. Press button 1 on the remote control twice.  
> The MEMORY RESET indicator flashes.
- [3]. Press button 2 on the remote control until the MEMORY RESET indicator comes on.  
Release button 2.  
> The STATUS indicator  lashes.

## ► Clear the memorised settings and remote controls

The cleared settings are: the gate leaf travel and automatic closing of the gate and all the memorised remote controls or radio control points.



- [1]. Place a memorised 2 or 4 button remote control on the target.  
Press button 1 on the remote control until the AUTO CLOSING indicator  flashes.
- [2]. Press button 1 on the remote control once.  
> The MEMORY RESET indicator flashes.
- [3]. Press button 2 on the remote control until all the indicators come on.  
Release button 2.  
> The STATUS indicator  flashes.



somfy.com

**SOMFY FRANCE**

Service Consommateurs

BP 138

74307 CLUSES CEDEX

Somfy Grand public 0 810 12 12 37 prix d'un appel local depuis un poste fixe

Fax : 04 50 96 71 20

E-mail : [consommateur@somfy.com](mailto:consommateur@somfy.com)

**SOMFY UK**

Hotline : 01 13 391 30 30

**somfy®**

Somfy SAS dans un souci constant d'évolution et d'amélioration peut modifier le produit sans préavis. Photos non contractuelles.  
Somfy SAS, capital 20.000.000 Euros, RCS Amnecy 303.970.230 04/2011