



# Telis Composio io



FR - Notice d'installation  
DE - Installationsanleitung  
IT - Guida all'installazione  
NL - Installatiegids

Ref. 5050193B



io-homecontrol® repose sur une technologie avancée, sécurisée et sans fil, facile à installer. Les produits io-homecontrol® communiquent entre eux pour offrir plus de confort, de sécurité et d'économies d'énergie.

Table with 4 columns listing Somfy worldwide contact information for various countries including Argentina, Australia, Austria, Belgium, Brazil, Canada, China, Croatia, Cyprus, Denmark, France, Germany, Greece, Hong Kong, Hungary, India, Indonesia, Italy, Kuwait, Lebanon, Malaysia, Mexico, Morocco, Netherlands, Norway, Poland, Portugal, Romania, Russia, Serbia, Singapore, Slovakia, South Korea, Spain, Sweden, Switzerland, Syria, Taiwan, Thailand, Tunisia, Turkey, United Arab Emirates, United Kingdom, and United States.

FR - Par la présente Somfy déclare que le produit est conforme aux exigences essentielles et aux autres dispositions pertinentes de la directive 1999/5/CE. Une déclaration de conformité est mise à disposition à l'adresse internet www.somfy.com/ce, utilisable en UE, CH et NO. Images non contractuelles.

IT - Con la presente SOMFY dichiara che il prodotto è conforme ai requisiti essenziali ed alle altre disposizioni pertinenti stabilite dalla Direttiva 1999/5/CE. Una Dichiarazione di conformità è disponibile sul sito Web www.somfy.com/ce, accessibile in UE, CH e NO. Immagini non contrattuali.

DE - Hiermit erklärt SOMFY, dass dieses Produkt mit den grundlegenden Anforderungen und den andere relevanten Vorschriften der Richtlinie 1999/5/EG übereinstimmt. Eine Konformitätserklärung finden Sie im Internet unter www.somfy.com/ce (gilt für die EU, Schweiz und Norwegen). Keine vertraglichen Bilder.

NL - Hierbij verklaart SOMFY dat dit product in overeenstemming is met de essentiële eisen en andere relevante bepalingen van richtlijn 1999/5/EC. Een conformiteitsverklaring staat ter beschikking op de website www.somfy.com/ce, die bereikbaar is in de EU, CH en NO. Afbeeldingen zijn niet contractueel bindend.

Copyright © 2009 Somfy SAS. All rights reserved. Somfy SAS, capital 20.000.000 Euros, RCS Annecy 303.970.230 - 12/2009



## FR NOTICE D'INSTALLATION

Cette notice décrit l'installation, la mise en service et les réglages de ce produit.

### 1. SÉCURITÉ

#### Sécurité et responsabilité

Avant d'installer et d'utiliser ce produit, lire attentivement cette notice. Ce produit Somfy doit être installé par un professionnel de la motorisation et de l'automatisation de l'habitat auquel cette notice est destinée. L'installateur doit par ailleurs, se conformer aux normes et à la législation en vigueur dans le pays d'installation, et informer ses clients des conditions d'utilisation et de maintenance du produit. Toute utilisation hors du domaine d'application défini par Somfy est interdite. Elle entraînerait, comme tout irrespect des instructions figurant dans cette notice, l'exclusion de la responsabilité et de la garantie Somfy.

Avant toute installation, vérifier la compatibilité de ce produit avec les équipements et accessoires associés.

**Consignes spécifiques de sécurité**  
Pour ne pas endommager la Telis Composio io :  
Éviter les chocs !  
Éviter les chutes !  
Ne jamais l'immerger.  
Ne pas utiliser de produits abrasifs ni de solvants pour la nettoyer.

Figure A

### 2. PREMIERE MISE EN SERVICE

- [1]. Mettre en place les piles type AAA (LR03).
- [2]. Le logo Somfy apparaît sur l'écran.
- [3]. Sélectionner la langues avec les touches ( \* \* ). Valider en appuyant sur la touche (ok).

Figure B

### 3. CLÉ SYSTEME IO

Existe-t-il déjà une télécommande io-homecontrol dans l'installation ?  
[OUI]. -> passer à l'étape : "Transfert de la clé système"  
[NON]. -> passer à l'étape : "Appairage de la Telis Composio io à un moteur ou récepteur io".

Figure C

### 4. TRANSFERT DE LA CLÉ SYSTEME IO

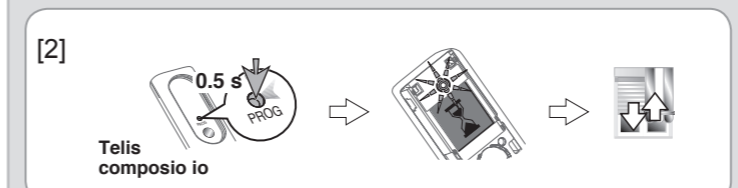
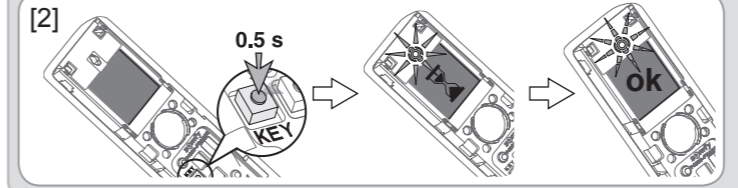
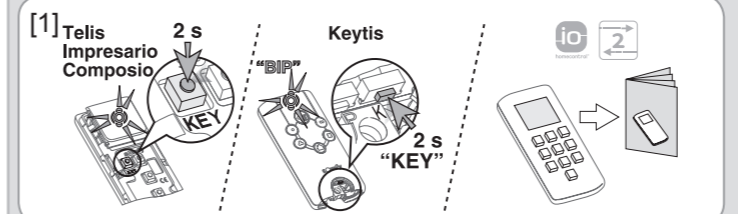
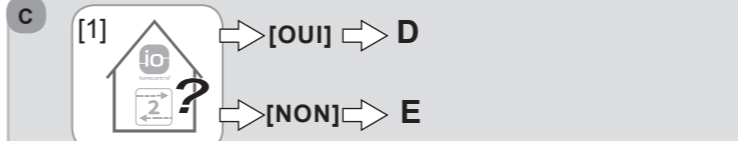
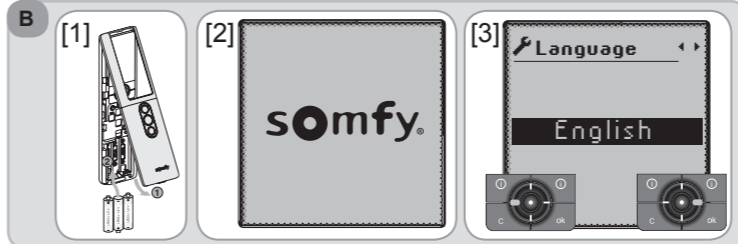
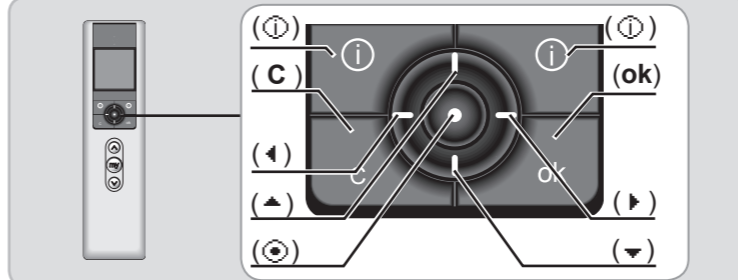
- [1]. Placer la télécommande existante n° 1 dans le mode transfert de clé : - Télécommande Keytis, Telis, Impresario, Composio : appuyer (2 sec.) sur le bouton (KEY). - Autre télécommande non Somfy : consulter la notice correspondante.
- [2]. Appuyer brièvement sur le bouton (KEY) de la Telis Composio io à ajouter. Attendre la fin de la mémorisation, Le voyant vert et l'écran indique la bonne exécution de la mémorisation.

Figure D

### 5. APPAIRAGE DE LA TELIS COMPOSIO IO À UN MOTEUR OU RÉCEPTEUR IO

- [1]. Appuyer sur le bouton (PROG) de la Situio io jusqu'au va-et-vient de l'application (2 sec.).
  - [2]. Appuyer brièvement sur le bouton (PROG) de la Telis Composio io, le voyant de la Telis Composio io clignote, et un sablier apparaît sur l'écran, attendre la fin de l'opération (jusqu'à 1 min.). L'allumage fixe en vert du voyant, l'écran et le va-et-vient de l'application indique la bonne exécution de l'appairage.
- Si clignotement orange, échec de l'appairage, refaire la procédure.  
Nota : si la Telis Composio io est déjà appairée à ce moteur ou récepteur io, cette procédure la désappairera.

Figure E



## DE INSTALLATIONSANLEITUNG

Diese Anleitung beschreibt die Installation, die Inbetriebnahme und die Einstellungen des Produkts.

### 1. SICHERHEIT

**Sicherheit und Haftung**  
Bitte lesen Sie diese Anleitung vor Installation und Gebrauch des Produkts sorgfältig durch. Dieses Somfy-Produkt muss von einer fachlich qualifizierten Person für Antriebe und Automatisierungen im Hausbereich installiert werden, für die diese Anleitung bestimmt ist. Außerdem muss die fachlich qualifizierte Person die gültigen Normen und Vorschriften des Landes befolgen, in dem das Produkt installiert wird, und seine Kunden über die Betriebs- und Wartungsbedingungen des Produkts informieren. Jede Verwendung, die nicht dem von Somfy bestimmten Anwendungsbereich entspricht, gilt als nicht bestimmungsgemäß. In diesem Fall sowie bei jeglicher Nutzung, die dieser Anleitung nicht entspricht, übernimmt Somfy keine Haftung und die Somfy-Garantie erlischt. Beginnen Sie die Installation erst, nachdem Sie die Kompatibilität des Produkts mit den verbundenen Geräten und Zubehörteilen überprüft haben.

Abb. A

**Spezielle Sicherheitshinweise**  
Vermeidung von Schäden am Telis Composio io:  
Stöße vermeiden!  
Produkt nicht fallen lassen!  
Nicht in Flüssigkeit tauchen.  
Keine Scheuer- oder Lösungsmittel zum Reinigen verwenden.

### 2. ERSTE INBETRIEBNAHME

- [1]. Legen Sie drei 1,5-V-Batterien vom Typ AAA (LR03) in das Batteriefach ein.
- [2]. Das Somfy-Logo wird auf dem Display angezeigt.
- [3]. Wählen Sie die gewünschte Sprache mithilfe der Tasten ( \* ) und bestätigen Sie die Auswahl durch Drücken der Taste (ok).

Abb. B

### 3. IO SYSTEMSCHLÜSSEL

Gibt es bereits eine io-homecontrol Fernbedienung für die Anlage?  
[JA]. -> weiter mit: "Speichern des Systemschlüssels".  
[NEIN]. -> weiter mit: "Verbindung des Telis Composio mit einem io Motor oder Empfänger".

Abb. C

### 4. ÜBERTRAGUNG DES IO SYSTEMSCHLÜSSELS

- [1]. Stellen Sie die vorhandene Fernbedienung 1 in den Schlüsseltransfermodus: - Keytis-, Telis-, Impresario- oder Composio-Fernbedienungen: Drücken Sie die Taste (KEY) 2 Sekunden lang. - Andere, nicht von Somfy gelieferte Fernbedienungen: Bitte lesen Sie die entsprechende Gebrauchsanleitung.
- [2]. Drücken Sie kurz die Taste (KEY) auf dem hinzuzufügenden Telis Composio io. Warten Sie das Ende des Speichervorgangs ab, dessen erfolgreiche Durchführung durch die grüne Kontrolllampe sowie auf dem Display angezeigt wird.

Abb. D

### 5. VERBINDUNG DES TELIS COMPOSIO MIT EINEM IO MOTOR ODER EMPFÄNGER

- [1]. Drücken Sie die Taste (PROG) auf dem Situio io-Funkhandsender, bis sich die Anwendung (z.B. der Rollladen) kurz nach oben und nach unten bewegt (2 Sek.).
- [2]. Drücken Sie die Taste (PROG) auf dem Telis Composio io. Die Kontrolllampe des Telis Composio io blinkt und es erscheint eine Sanduhr auf dem Display. Bitte warten Sie das Ende des Vorgangs ab (bis zu 1 Min.). Das dauerhafte Aufleuchten der grünen Kontrolllampe, das Display und eine kurze Bewegung der Anwendung nach oben und nach unten zeigen an, dass die Verbindung erfolgreich durchgeführt wurde. Ein Blinken der orangefarbenen Kontrolllampe zeigt an, dass die Verbindung fehlgeschlagen ist. Wiederholen Sie den Vorgang.  
Hinweis: Wenn der Telis Composio io bereits mit diesem io Motor oder Empfänger abgestimmt ist, wird die Verbindung durch diesen Vorgang aufgehoben.

Abb. E

## IT GUIDA ALL'INSTALLAZIONE

La presente guida illustra l'installazione, la messa in servizio e le regolazioni del prodotto.

### 1. SICUREZZA

**Sicurezza e responsabilità**  
Leggere attentamente le presenti istruzioni prima di installare e utilizzare il prodotto. Questo prodotto Somfy deve essere installato da un professionista di impianti di motorizzazione e domotica al quale è destinato il presente manuale. L'installatore deve inoltre conformarsi alle norme e alla legislazione vigente nel paese di installazione e informare i propri clienti circa le condizioni di utilizzo e manutenzione del prodotto. È vietato utilizzare il dispositivo per prodotti diversi da quelli specificati da SOMFY. Somfy non si assume alcuna responsabilità per l'utilizzo non conforme alle presenti istruzioni, che determina inoltre il decadimento della garanzia Somfy. Non iniziare mai l'installazione senza aver prima verificato la compatibilità del prodotto con le apparecchiature e gli accessori associati.

Figure A

**Istruzioni specifiche per la sicurezza**  
Per evitare danni a Telis Composio io:  
Evitare gli urti!  
Non far cadere il prodotto!  
Non immergerlo in liquidi.  
Non utilizzare prodotti abrasivi o solventi per la sua pulizia.

Figure B

### 2. OPERAZIONI PRELIMINARI

- [1]. Inserire tre pile alcaline da 1,5 V tipo AAA (LR03).
- [2]. Sul display compare il logo Somfy.
- [3]. Selezionare la lingua con i tasti ( \* \* ). Confermare premendo il tasto (ok).

Figure C

### 3. CHIAVE SISTEMA IO

Esiste già un telecomando io-homecontrol nell'impianto?  
[SI]. -> passare al punto: "Trasferimento della chiave sistema".  
[NO]. -> passare al punto: "Abbinamento di Telis Composio con un motore o ricevitore io".

Figure D

### 4. TRASFERIMENTO DELLA CHIAVE SISTEMA IO

- [1]. Commutare il telecomando esistente 1 nella modalità di trasferimento chiave "key": - Telecomandi Keytis, Telis, Impresario o Composio: premere (per 2 sec.) il tasto (KEY). - Telecomandi non di marca Somfy: vd. relative istruzioni.
- [2]. Premere brevemente e rilasciare il tasto (KEY) di Telis Composio io da aggiungere. Attendere il termine del processo di memorizzazione, la spia verde e il display indicano la riuscita della memorizzazione.

### 5. ABBINAMENTO DI TELIS COMPOSIO CON UN MOTORE O RICEVITORE IO

- [1]. Premere il tasto (PROG) di Situio io finché l'applicazione (ad es. la tapparella) non si alza e si abbassa brevemente (per 2 sec.).
- [2]. Premere brevemente e rilasciare il tasto (PROG) di Telis Composio io, la spia Telis Composio io lampeggia e sul display compare una clessidra, attendere il termine della programmazione (fino a 1 min.). Se la spia è verde e fissa, il display e un breve sollevamento e abbassamento dell'applicazione indicano la riuscita dell'abbinamento. Se la spia è arancione e lampeggia, l'abbinamento non è riuscito, ripetere la procedura. Nota: se Telis Composio io è già abbinato con il motore o ricevitore io, questa procedura annullerà l'abbinamento.

## NL INSTALLATIEHANDLEIDING

In deze handleiding worden de installatie, ingebruikname en instellingen van dit product beschreven.

### 1. VEILIGHEID

**Veiligheid en betrouwbaarheid**  
Lees deze handleiding zorgvuldig door alvorens dit product te installeren en in gebruik te nemen. Dit Somfy-product moet geïnstalleerd worden door een professionele installateur van motoriserings- en huisautomatiseringssystemen, voor wie deze handleiding bestemd is. Daarnaast moet de installateur zich houden aan de geldende normen en wetgeving in het land waar het product geïnstalleerd wordt en zijn klanten informatie geven over de bediening en het onderhoud van het product. Elk gebruik dat buiten het door Somfy omschreven toepassingsgebied valt is verboden. Dit, alsook het niet naleven van de hierna gegeven instructies, onthef Somfy van elke aansprakelijkheid en doet de garantie van Somfy vervallen. Controleer of dit product compatibel is met de aanwezige apparatuur en accessoires alvorens met de installatie te beginnen.

Afbeelding A

**Bijzondere veiligheidsrichtlijnen**  
Om schade aan de Telis Composio io te voorkomen:  
Vermijd schokken!  
Laat het product niet vallen!  
Dompel het product nooit onder in vloeistof.  
Gebruik geen schurende producten of oplosmiddelen om het product schoon te maken.

### 2. EERSTE INGEBRUIKNAME

- [1]. Plaats drie alkalinebatterijen van 1,5 V van het type AAA (LR03).
- [2]. Het Somfy-logo verschijnt op het scherm.
- [3]. Selecteer de taal met de toetsen ( \* \* ). Bevestig uw keuze door op de toets (ok) te drukken.

Afbeelding B

### 3. IO-SYSTEEMSLUTEL

Is er al een io-homecontrol afstandsbediening aanwezig in de installatie?  
[JA]. -> ga naar: "De systeemslutel overdragen".  
[NEE]. -> ga naar: "De Telis Chronis io koppelen aan een io-motor of -ontvanger".

Afbeelding C

### 4. DE IO-SYSTEEMSLUTEL OVERDRAGEN

- [1]. Zet de reeds aanwezige afstandsbediening nr. 1 in de sleuteloverdrachtmodus: - Bij afstandsbediening Keytis, Telis, Impresario of Composio: druk (2 sec.) op de toets (KEY). - Bij afstandsbedieningen van een ander merk dan Somfy: raadpleeg de bijbehorende handleiding.
- [2]. Druk kort op de toets (KEY) op de Telis Chronis io die u gaat toevoegen. Wacht tot het opslagproces voltooid is. Het groene controlelampje gaat branden en het scherm geeft aan dat het opslaan gelukt is.

Afbeelding D

### 5. DE TELIS COMPOSIO KOPPELEN AAN EEN IO-MOTOR OF -ONTVANGER

- [1]. Druk op de toets (PROG) op de Situio io tot de toepassing (bv. roluijk) kort op en neer beweegt (2 sec.).
- [2]. Druk kort op de toets (PROG) op de Telis Composio io; het controlelampje van de Telis Composio io knippert en er verschijnt een zandloper op het scherm. Wacht tot de bewerking voltooid is (tot 1 min.). Als het controlelampje continu groen brandt, geven het scherm en een korte op-en-neerbeweging van de toepassing aan dat de koppeling gelukt is. Als het controlelampje oranje knippert, is de koppeling mislukt. Herhaal de procedure. Opmerking: als de Telis Composio io al aan deze io-motor of -ontvanger gekoppeld is, maakt deze procedure de koppeling ongedaan.

Afbeelding E

