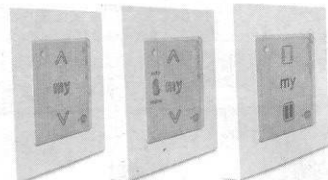




Smoove 1 IN io
Smoove 1 IN A/M io
Smoove 1 O/C io



FR - Notice d'installation NL - Installatiegids
DE - Gebrauchsanleitung
IT - Guida all'installazione



Ref. 5066649C

FR - Par la présente Somfy déclare que l'équipement radio couvert par ces instructions est conforme aux exigences de la Directive Radio 2014/53/UE et aux autres exigences essentielles des Directives Européennes applicables. Le texte complet de la déclaration UE de conformité est disponible sur www.somfy.com/ce. Antoine Crézé, responsable des homologations, agissant au nom du Directeur de l'Activité, Cluses, 06/2016.

DE - Somfy erklärt hiermit, dass das in dieser Anleitung beschriebene Funkgerät die Anforderungen der Funkanlagenrichtlinie 2014/53/EU sowie die grundlegenden Anforderungen anderer geltender europäischer Richtlinien erfüllt. Der vollständige Text der EU-Konformitätserklärung ist unter der Internetadresse www.somfy.com/ce verfügbar. Antoine Crézé, Bevollmächtigter für Zulassungen, in Vertretung des Directeur de l'Activité, Cluses, Frankreich, 06/2016.

IT - Con la presente Somfy dichiara che il dispositivo radio coperto da queste istruzioni è conforme ai requisiti della Direttiva Radio 2014/53/UE e agli altri requisiti essenziali delle Direttive Europee applicabili. Il testo completo della dichiarazione UE di conformità è disponibile all'indirizzo Internet www.somfy.com/ce. Antoine Crézé, responsabile delle omologazioni, che agisce per conto del Direttore dell'Attività, Cluses, 06/2016.

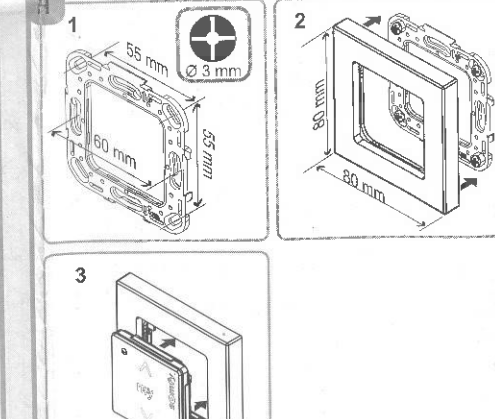
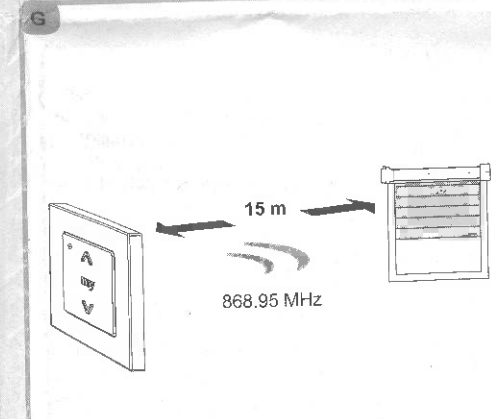
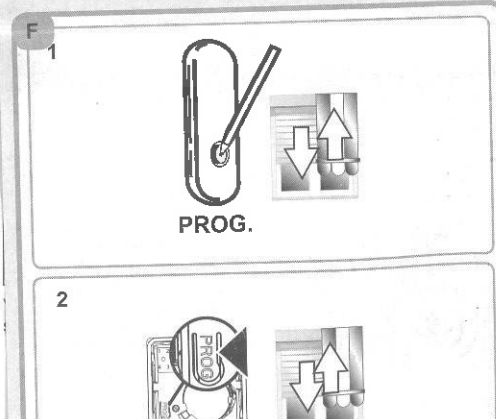
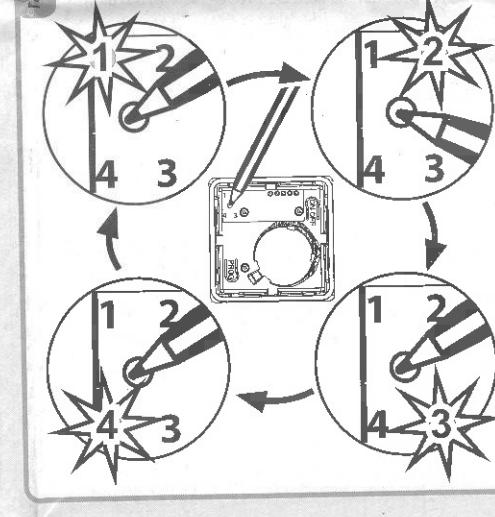
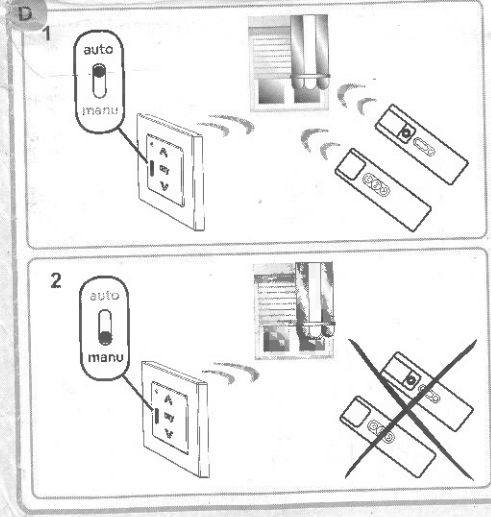
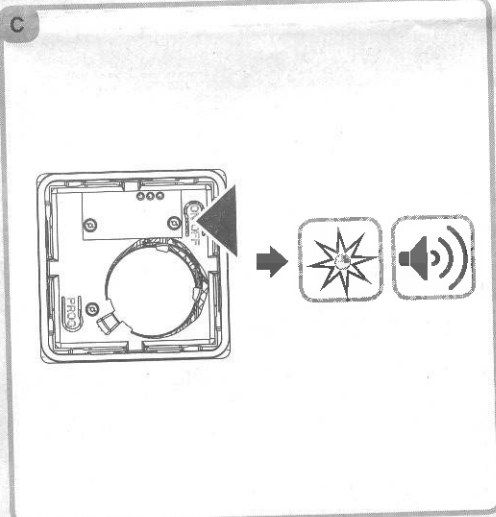
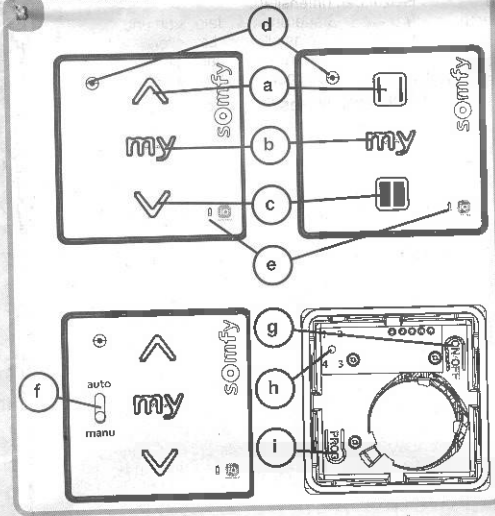
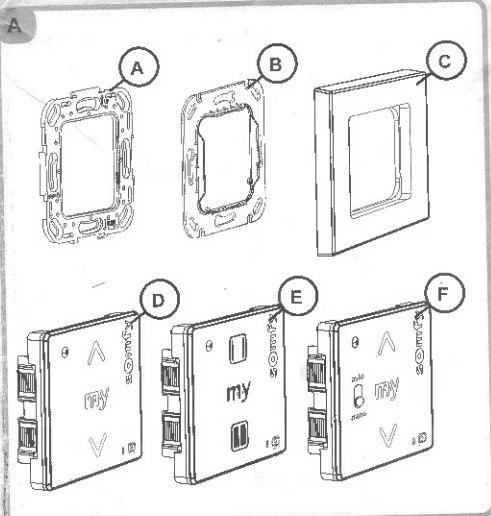
NL - Hierbij verklaart Somfy dat de radioapparatuur die behandeld wordt in dit document in overeenstemming is met de Richtlijn Radioapparatuur 2014/53/EU en de andere relevante bepalingen van de Europese richtlijnen voor toepassing binnen de Europese Unie.

De volledige EU-conformiteitsverklaring staat ter beschikking op de website www.somfy.com/ce. Antoine Crézé, verantwoordelijk voor de typegoedkeuringen, handelend uit naam van de Directeur van de onderneming, Cluses, 06/2016.

Somfy SAS

50 avenue du Nouveau Monde
F - 74300 CLUSES

www.somfy.com



FR 1. Introduction

Le Smooove 1 est un point de commande mural radio sans fil qui permet de piloter des applications utilisant la technologie radio io-homecontrol®, elles que les stores, les volets roulants, les lumières, les fenêtres de toit, etc. Le Smooove 1 peut être associé avec des cadres et des enjoliveurs intermédiaires répondant à la norme DIN 49075.



io-homecontrol® repose sur une technologie avancée, sécurisée et sans-fil, facile à installer. Les produits io-homecontrol® communiquent entre eux pour offrir plus de confort, de sécurité et d'économies d'énergie.

www.io-homecontrol.com

2. Sécurité

2.1. Sécurité et responsabilité

Avant d'installer et d'utiliser ce produit, lire attentivement cette notice.

Ce produit Somfy doit être installé par un professionnel de la motorisation et de l'automatisation de l'habitat auquel cette notice est destinée. L'installateur doit par ailleurs, se conformer aux normes et à la législation en vigueur dans le pays d'installation, et informer ses clients des conditions d'utilisation et de maintenance du produit.

Toute utilisation hors du domaine d'application défini par Somfy est interdite. Elle entraînerait, comme tout irrespect des instructions figurant dans cette notice, l'exclusion de la responsabilité et de la garantie Somfy.

Avant toute installation, vérifier la compatibilité de ce produit avec les équipements et accessoires associés.

2.2. Consignes spécifiques de sécurité

Pour ne pas endommager le Smooove 1 :

- 1) Éviter les chocs !
- 2) Éviter les chutes !
- 3) Ne pas faire de projection de liquides ni l'immerger.
- 4) Ne pas utiliser de produits abrasifs ni de solvants pour le nettoyer.

3. Contenu

Figure A

Q.	Désignation	
	Plaque de fixation pour Smooove 1 io, Smooove 1 O/C io et Smooove 1 A/M io	A
	ou Plaque de fixation pour Smooove 1 IN io et Smooove 1 A/M IN io	B
	Cadre Somfy (optionnel)	C
1	Module Smooove 1 io	D
	ou Smooove 1 O/C io	E
	ou Smooove 1 A/M io	F

4. Mise en service

4.1. Le Smooove 1 en détails

Figure B

- a) Touche sensitive ou (monter, allumer, ouvrir, orienter et augmenter l'éclairage ou le chauffage).
- b) Touche sensitive (stopper, aller en position favorite).
- c) Touche sensitive ou (descendre, éteindre, fermer, orienter et diminuer l'éclairage ou le chauffage).
- d) Voyant témoin d'appui sur les touches et boutons du module.
- e) Voyant "Pile faible".
- f) Sélecteur A/M
- g) Bouton On/Off.
- h) Sélecteur de mode
- i) Bouton PROG.

4.2. Bouton ON/OFF

Figure C

Le bouton ON/OFF permet d'activer ou de désactiver le clavier sensitif selon le scriptif ci-après, **pendant le bouton prog. reste actif** :

ON = activation du clavier	Appuyer sur le bouton jusqu'à la fin des bips : le voyant témoin s'allume fixe : - les touches sensibles sont actives
OFF = désactivation du clavier	Appuyer sur le bouton jusqu'à la fin des bips et du clignotement du voyant témoin : - les touches sensibles sont inactives

Pour éviter une consommation inutile de la batterie, il est recommandé de mettre le module en OFF tant que celui-ci est pas installé sur le mur.

4.3. Sélecteur A/M (Smooove 1 A/M io)

Figure D

2) Mode Automatique (auto) :

L'application répond à toutes les points de commandes (commandes générales, horloges...) avec lesquels il est programmé.

2) Mode Manuel (manu) :

L'application répond uniquement au Smooove 1. Les autres points de commandes (les autres points de commandes, les commandes générale, horloges...) sont désactivées.

4.4. Sélecteur de mode

Figure E

Le sélecteur de mode permet de choisir un mode de pilotage en fonction de l'application commandée.

- 1) Appuyer une fois, le numéro s'allume.
- 2) Appuyer une nouvelle fois, le mode bascule vers le numéro supérieur.

- **Mode 1** : Pour piloter les volets roulants, les fenêtres, les portes de garage, les portails.

- **Mode 2** : Pour piloter les lumières et le chauffage.

- **Mode 3** : Pour piloter les stores vénitiens et les volets roulants à lames orientables.

- **Mode 4** : Pour piloter des stores vénitiens ayant une vitesse lente et une vitesse rapide.

4.5. Enregistrer le Smooove 1 dans une application non équipée de point de commande local io

Se référer à la notice du moteur io ou du récepteur io.

4.6. Ajout/Suppression d'un Smooove 1

Figure F

La procédure à suivre pour l'ajout ou la suppression d'un point de commande io est identique.

Pour ajouter ou supprimer un Smooove 1, utiliser le point de commande local io déjà associé à l'application.

Si nécessaire activer le module Smooove 1 voir chapitre « Bouton ON/OFF »

Placer l'application en position médiane.

- 1) Faire un appui long sur le bouton PROG du point de commande local Somfy io déjà associé, jusqu'au va-et-vient de l'application : le moteur io ou récepteur io est en mode programmation pendant 2 min.

- 2) Faire un appui bref sur le bouton PROG (i) du Smooove 1 : l'application effectuée un va-et-vient : le Smooove 1 est enregistré ou supprimé.

5. Installation

Figure G

L'utilisation d'appareils radios (par exemple un casque radio Hi-Fi) utilisant la même fréquence peut engendrer des interférences et réduire les performances du produit.

- Le bâtiment dans lequel le produit est utilisé peut réduire la portée radio. La portée radio est de 15 m.

- Ne jamais installer le Smooove 1 à proximité ou sur des surfaces métalliques ni avec un cadre métallique, ceci peut réduire la portée radio.

- Contrôler la portée radio avant de fixer le Smooove 1 io. Ce produit doit être installé sur une paroi et Somfy recommande que cette surface soit plane.

Laisser le module dans la plaque de fixation ou dans le cadre lors des différentes phases de programmation pour faciliter les manipulations.

- Ne pas poser le module sur sa face avant (côté touches) pour éviter tout envoi d'ordres involontaires.

Le fonctionnement est garanti uniquement avec un touché tactile propre et sec (pas de gants).

5.1. Installation du point de commande Smooove 1

Figure H

- 1) Fixer la plaque de fixation à l'aide de vis (Somfy recommande l'utilisation de vis de 3 mm de diamètre à tête fraisé).
- 2) Placer le cadre Somfy sur la plaque de fixation.
- 3) Clipper le module sur l'ensemble (Cadre + plaque de fixation).

DE 1. Einleitung

Der Smooove 1 ist ein drahtloser Funkwandsender, mit dem Sie Anwendungen ansteuern können, die mit der Funktechnik io-homecontrol® ausgestattet sind, wie z. B. Jalousien, Rollläden, Lampen, Dachfenster usw. Der Smooove 1 kann zusammen mit Rahmen und Adaptern verwendet werden, die der DIN-Norm 49075 entsprechen.



io-homecontrol® bietet eine fortschrittliche und sichere Radio-Funktechnologie, die einfach zu installieren ist. io-homecontrol® gekennzeichnete Produkte kommunizieren miteinander, wodurch Komfort, Sicherheit und Energieeinsparungen sichergestellt werden.

www.io-homecontrol.com

2. Sicherheitshinweise

2.1. Sicherheit und Gewährleistung

Lesen Sie bitte vor der Installation und Verwendung dieses Produkts diese Gebrauchsanleitung sorgfältig durch.

Dieses Somfy-Produkt muss von einer fachlich qualifizierten Person für Antriebe und Automatisierungen im Haustechnikbereich installiert werden, für die diese Anleitung bestimmt ist. Außerdem muss die fachlich qualifizierte Person die gültigen Normen und Vorschriften des Landes befolgen, in dem das Produkt installiert wird, und ihre Kunden über die Betriebs- und Wartungsbedingungen des Produkts informieren. Jede Verwendung, die nicht dem von Somfy bestimmten Anwendungsbereich entspricht, gilt als nicht bestimmungsgemäß. Im Falle einer nicht bestimmungsgemäßen Verwendung, wie auch bei Nichtbefolgung der Hinweise in dieser Anleitung, entfällt die Haftung und Gewährleistungspflicht von Somfy.

Prüfen Sie vor der Montage die Kompatibilität dieses Produkts mit den vorhandenen Ausrüstungs- und Zubehörfteilen.

2.2. Spezifische Sicherheitshinweise

Vermmeidung von Schäden am Produkt:

- 1) Vermeiden Sie Stöße.
- 2) Lassen Sie es nicht fallen.
- 3) Tauchen Sie das Produkt nicht in Flüssigkeiten und schützen Sie es vor Spritzwasser.
- 4) Verwenden Sie zur Reinigung des Produkts keine Scheuer- oder Lösungsmittel.

3. Lieferumfang

Figure A

Anz.	Beschreibung	
1	Befestigungsplatte für Smooove 1 io, Smooove 1 O/C io und Smooove 1 A/M io oder Befestigungsplatte für Smooove 1 IN io und Smooove 1 A/M IN io	A
1	Somfy-Rahmen (optional)	B
1	Modul Smooove 1 io	C
	oder Modul Smooove 1 O/C io	D
	oder Modul Smooove 1 A/M io	E

4. Inbetriebnahme

4.1. Smooove 1 im Detail

Figure B

- a) Sensortaste oder (auf-/einfahren, einschalten, öffnen, neigen und Intensität erhöhen).
- b) Sensortaste (stoppen, in die Lieblingsposition fahren).
- c) Sensortaste oder (ab-/ausfahren, ausschalten, schließen, neigen und Intensität verringern).
- d) Statusanzeige LED, die die Aktivierung der Tasten des Moduls anzeigt.
- e) Statusanzeige LED „Batteriespannung niedrig“.
- f) A/M-Wahlschalter
- g) ON/OFF-Taste
- h) MODE-Wahlschalter
- i) PROG-Taste

4.2. ON/OFF-Taste

Figure C

Mit der ON/OFF-Taste aktivieren und deaktivieren Sie das Sensortastefeld wie nachstehend beschrieben. Die PROG-Taste bleibt immer aktiv:

ON = Tastefeld aktivieren	Halten Sie die ON/OFF-Taste gedrückt, bis das akustische Signal ausgeht: Die Statusanzeige LED leuchtet konstant: - die Sensortasten sind aktiv
OFF = Tastefeld deaktivieren	Halten Sie die ON/OFF-Taste gedrückt, bis das akustische Signal ausgeht und die Statusanzeige LED blinkt: - die Sensortasten sind inaktiv

Um Batteriespannung zu sparen, empfiehlt es sich, das Modul auszuschalten (OFF), bis es an der Wand angebracht ist.

4.3. A/M-Wahlschalter (Smooove 1 A/M io)

Figure D

1) Automatik-Betrieb (auto) :

Die Anwendung reagiert auf alle Bedieneinheiten (Sender, Zeitschaltuhren usw.), für die sie eingelernt wurde.

2) Manueller Betrieb (manu) :

Die Anwendung reagiert nur auf den Smooove 1. Die anderen Bedieneinheiten (Sender, Zeitschaltuhren usw.) sind deaktiviert.

4.4. MODE-Wahlschalter

Figure E

Mit dem MODE-Wahlschalter können Sie einen Steuerungsmodus entsprechend der angesteuerten Anwendung auswählen.

- 1) Wenn Sie einmal drücken, leuchtet die Nummer auf.
 - 2) Wenn Sie ein weiteres Mal drücken, wechselt der Modus zur nächst höheren Nummer.
- **Modus 1**: Steuerung von Rollläden, Fenstern, Garagentoren und anderen Toren.
 - **Modus 2**: Steuerung von Beleuchtungen und Heizungen (Intensität).
 - **Modus 3**: Steuerung von Jalousien und Rollläden mit einstellbaren Lamellen.
 - **Modus 4**: Steuerung von Jalousien mit niedriger und hoher Geschwindigkeit.

4.5. Einlernen des Smooove 1 in eine Anwendung ohne eingelernten lokalen io-Funksender

Lesen Sie die Gebrauchsanleitung für den io-Antrieb oder den io-Empfänger.

4.6. Hinzufügen/Löschen eines Smooove 1

Figure F

Die Vorgehensweise für das Hinzufügen und Löschen eines io-Funksenders ist identisch. Wenn Sie einen Smooove 1 hinzufügen oder löschen möchten, verwenden Sie den lokalen io-Funksender , der bereits in der Anwendung eingelernt ist.

Bei Bedarf aktivieren Sie das Modul Smooove 1 (siehe Kapitel „ON/OFF-Taste“). Bringen Sie die Anwendung in eine mittlere Position.

- 1) Halten Sie die PROG-Taste auf dem bereits eingelernten lokalen Somy io-Funksender gedrückt, bis die Anwendung mit einer kurzen Auf-/Abbewegung bestätigt: Der io-Antrieb oder io-Empfänger befindet sich jetzt für 2 Minuten in Lernbereitschaft.
- 2) Drücken Sie kurz die PROG-Taste (i) auf dem Smooove 1: Die Anwendung bestätigt mit einer kurzen Auf-/Abbewegung: Der Smooove 1 ist jetzt eingelernt bzw. gelöscht.

5. Installation

Figure G

Die Verwendung von Funkgeräten (z. B. Funk-Kopfhörern), die mit derselben Frequenz betrieben werden, kann zu Störungen führen und die Leistungen des Produkts beeinträchtigen.

- Die Beschaffenheit des Gebäudes, in dem das Produkt verwendet wird, kann die Funkreichweite einschränken. Die Funkreichweite beträgt 15 m.

- Installieren Sie den Smooove 1 nicht in der Nähe von oder auf Metallflächen oder mit einem Metallrahmen, da dies die Funkreichweite einschränken könnte.

Überprüfen Sie die Funkreichweite, bevor Sie den Smooove 1 io befestigen.

Das Produkt muss auf einer Innenwand, möglichst mit einer glatten Oberfläche angebracht werden.

Lassen Sie das Modul während der verschiedenen Einlernphasen auf der Befestigungsplatte bzw. im Rahmen. Dies erleichtert die Durchführung der entsprechenden Vorgänge.

Legen Sie das Modul nicht auf der Frontplatte (Seite mit den Tasten) ab, damit nicht versehentlich Befehle ausgelöst werden.

Der einwandfreie Betrieb ist nur dann garantiert, wenn das Modul eine eindeutige und trockene Berührung (ohne Handschuhe) erhält.

5.1. Installation des Funksenders Smooove 1

Figure H

- 1) Bringen Sie die Befestigungsplatte an (Somfy empfiehlt Flachkopfschrauben, Durchmesser 3 mm).
- 2) Platzieren Sie den Somfy-Rahmen auf der Befestigungsplatte.
- 3) Befestigen Sie das Modul auf der Anordnung (Rahmen + Befestigungsplatte).