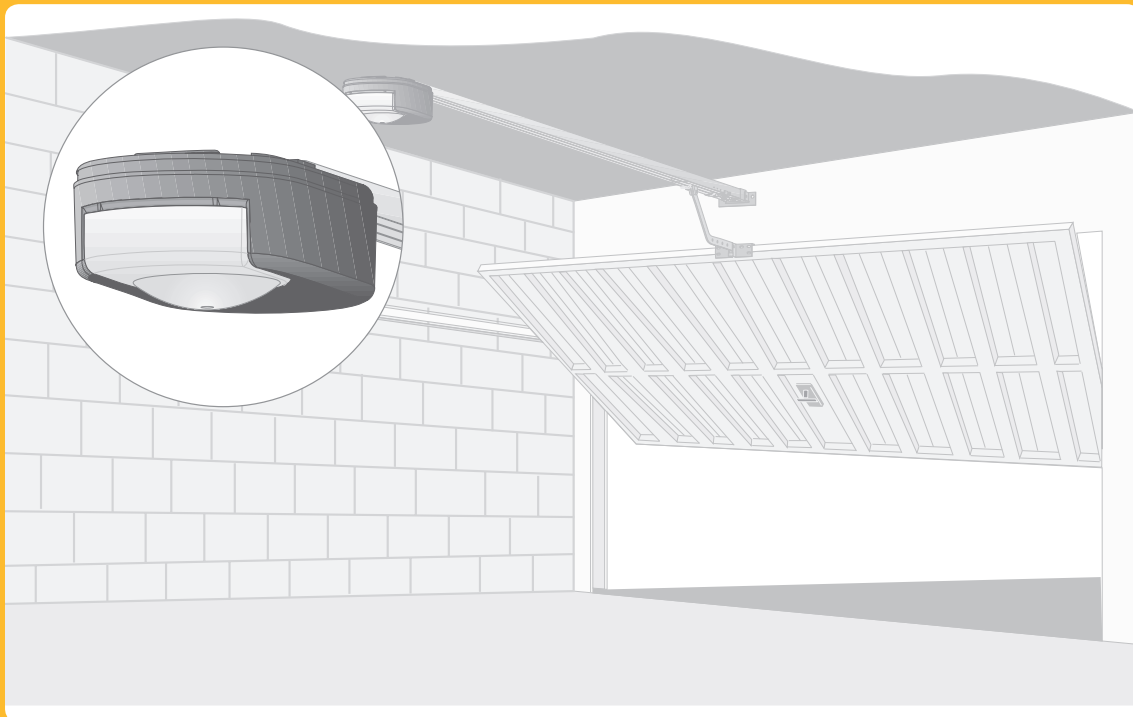


Dexxo Pro io

Manuel d'utilisation



SOMMAIRE

GÉNÉRALITÉS	2
L'univers Somfy ?	2
Assistance	2
CONSIGNES DE SÉCURITÉ	3
Normes	3
Consignes de sécurité	3
PRÉSENTATION DU PRODUIT	3
Description	3
FONCTIONNEMENTS ET UTILISATION	4
Fonctionnement normal	4
Fonctionnements particuliers	6
DIAGNOSTIC DE FONCTIONNEMENT	8
Affichage digital	8
Coupure de courant	8
PÉRIPHÉRIQUES	8
ENTRETIEN	9
Changement de l'ampoule de l'éclairage intégré	9
Vérifications	9
Remplacement de la pile d'une télécommande Keytis	9
Remplacement de la pile d'une télécommande Keygo	9
CARACTÉRISTIQUES TECHNIQUES	10

GÉNÉRALITÉS

Nous vous remercions d'avoir choisi un équipement Somfy. Ce matériel a été conçu, fabriqué par Somfy selon une organisation qualité conforme à la norme ISO 9001.

L'univers Somfy ?

Somfy développe, produit et commercialise des automatismes pour les ouvertures et les fermetures de la maison. Centrales d'alarme, automatismes pour stores, volets, garages et portails, tous les produits Somfy répondent à vos attentes de sécurité, confort et gain de temps au quotidien.

Chez Somfy, la recherche de la qualité est un processus d'amélioration permanent. C'est sur la fiabilité de ses produits que s'est construite la renommée de Somfy, synonyme d'innovation et de maîtrise technologique dans le monde entier.

Assistance

Bien vous connaître, vous écouter, répondre à vos besoins, telle est l'approche de Somfy.

Pour tout renseignement concernant le choix, l'achat ou l'installation de systèmes Somfy, vous pouvez demander conseil à votre installateur Somfy ou prendre contact directement avec un conseiller Somfy qui vous guidera dans votre démarche.

Info Somfy Grand Public 6 jours / 7 : 0 810 12 12 37 (*prix d'un appel local depuis un poste fixe*)

Internet : www.somfy.fr

Nous nous réservons le droit à tout moment, dans un souci constant d'évolution et d'amélioration de nos modèles, de leur apporter toutes modifications que nous jugerons utiles. © SOMFY. SOMFY SAS, capital 20.000.000 Euros, RCS Bonneville 303.970.230

CONSIGNES DE SÉCURITÉ

Normes

Ce produit est conforme à la norme "sécurité, règles particulières pour les motorisations de portes de garage à ouverture verticale, pour usage résidentiel" (norme EN 60335-2.95). Ce produit installé selon les présentes instructions et conformément à la "fiche de vérification de l'installation", permet une mise en place conforme aux normes EN 13241-1 et EN 12453.

Les instructions, citées dans les notices d'installation et d'utilisation de ce produit, ont pour objectif de satisfaire les exigences de sécurité des biens, des personnes et des dites normes. Dans le cas de non-respect de ces instructions, Somfy se libère de toute responsabilité des dommages qui peuvent être engendrés. Le produit Dexxo Pro doit être installé à l'intérieur du garage avec un système à commande de secours intégrée.

Nous, SOMFY, déclarons que ce produit est conforme aux exigences essentielles et autres dispositions pertinentes de la directive 1999/5/EC. Une déclaration de conformité est mise à disposition à l'adresse internet www.somfy.com/ce (Dexxo Pro io).

Produit utilisable dans l'Union Européenne et en Suisse.



Instructions importantes de sécurité. Il est important pour la sécurité des personnes de suivre toutes les instructions. Conserver ces instructions.

Consignes de sécurité

Vérifier chaque mois que la porte inverse son mouvement lorsqu'elle rencontre un objet d'au moins 50 mm de haut placé sur le sol. Si ce n'est pas le cas, faites appel à votre installateur. Faire attention en utilisant le dispositif de débrayage manuel car une porte manuelle peut retomber rapidement du fait de ressorts faibles ou cassés, ou être mal équilibrée.

Avant toute manipulation ou intervention d'entretien, couper l'alimentation électrique et le cas échéant, enlever la batterie (Fig. 1).

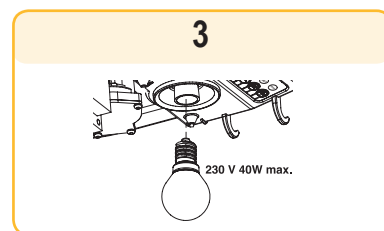
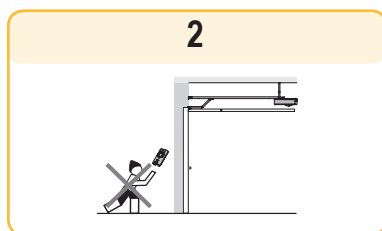
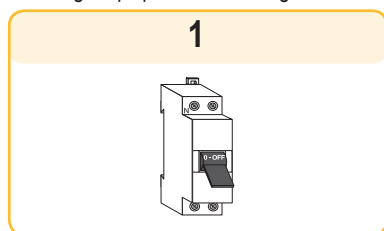
Ne pas laisser les enfants jouer avec les dispositifs de commande de la porte. Mettre les télécommandes hors de portée des enfants (Fig. 2).

Pour l'éclairage intégré, utiliser exclusivement une ampoule puissance max. 230 V 40 W , douille E14 (Fig. 3).

Vérifier fréquemment l'installation, notamment les câbles, les ressorts et les fixations, pour déceler tout signe d'usure, de détérioration ou de mauvais équilibrage. Ne pas utiliser le système si une réparation ou un réglage est nécessaire car un défaut dans l'installation ou une porte mal équilibrée peut provoquer des blessures.

Surveiller les mouvements de la porte et maintenir toutes personnes à distance jusqu'à la fin du mouvement.

Conformément à la norme EN12453 relative à la sécurité d'utilisation des portes et portails motorisés, le pilotage à distance d'un automatisme de porte de garage sans visibilité de l'utilisateur, notamment à l'aide du boîtier TAHOMA, nécessite obligatoirement l'installation d'un dispositif de sécurité de type cellule photoélectrique sur cet automatisme. Dans le cas de non respect de ces instructions, SOMFY se libère de toute responsabilité des dommages qui peuvent être engendrés.

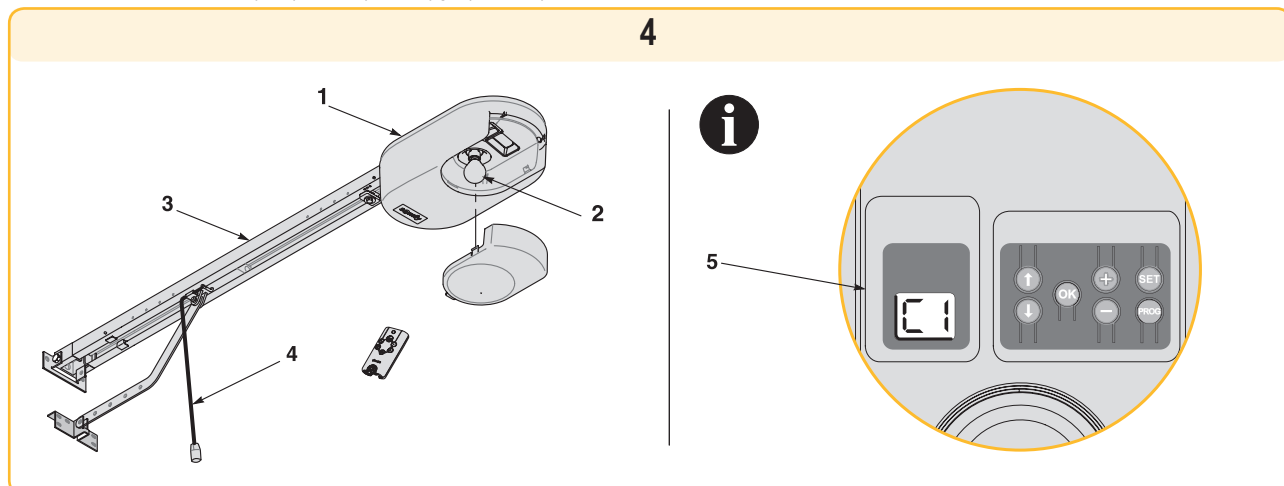


PRÉSENTATION DU PRODUIT

Description (Fig. 4)

L'ensemble Dexxo Pro a été conçu pour la motorisation de portes de garage pour usage résidentiel. Cette motorisation est composée :

- d'une tête moteur (Rep. 1) avec éclairage intégré (Rep. 2) et d'un afficheur digital de fonctionnement (Rep. 5).
- d'un ensemble rail (Rep. 3) avec dispositif de débrayage manuel (Rep. 4).
- de télécommandes Keytis (Rep. 6a) ou Keygo (Rep. 6b)

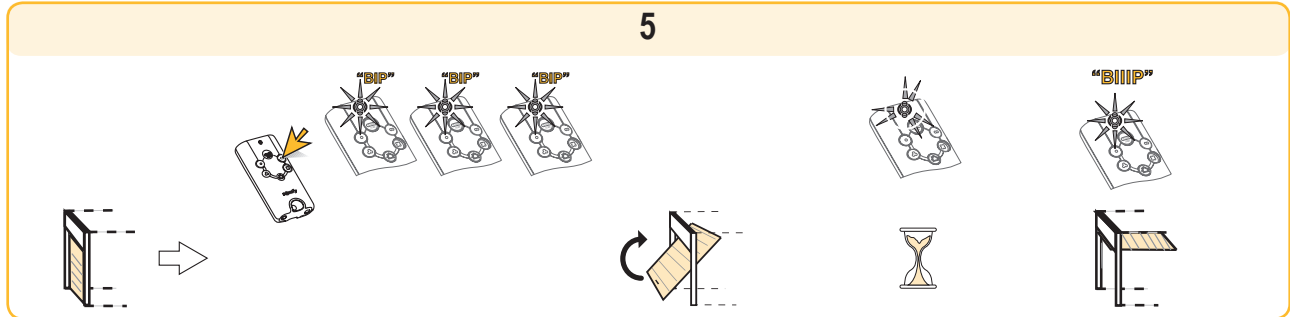


FR FONCTIONNEMENTS ET UTILISATION

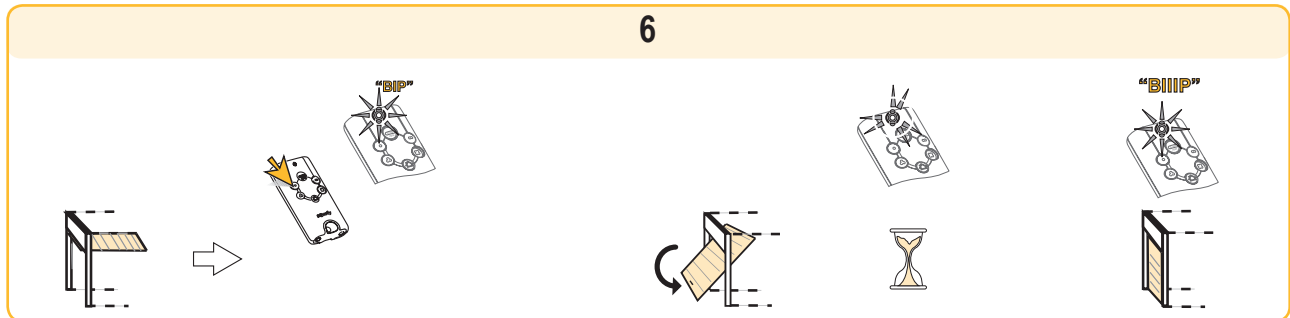
Fonctionnement normal

Utilisation des télécommandes type Keytis

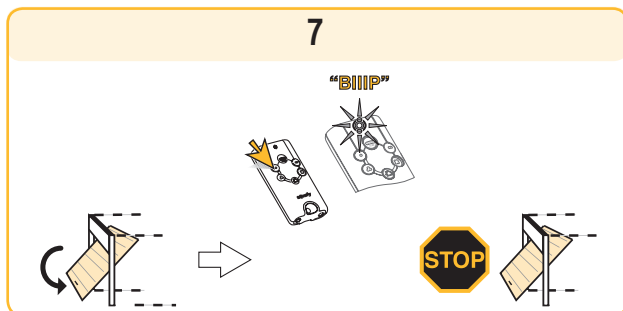
Ouverture (Fig. 5)



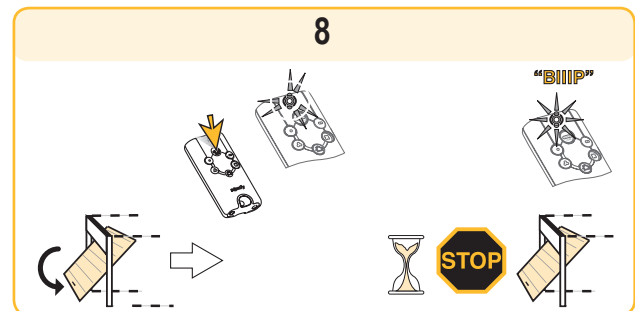
Fermeture (Fig. 6)



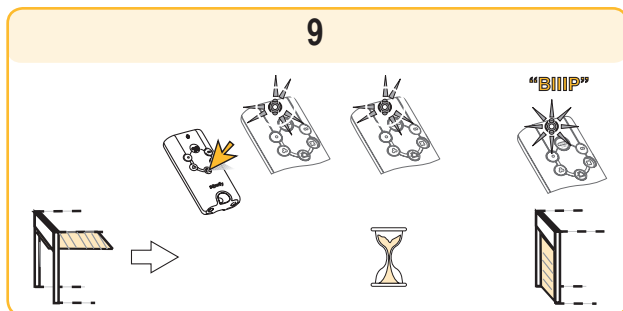
Stop (Fig. 7)



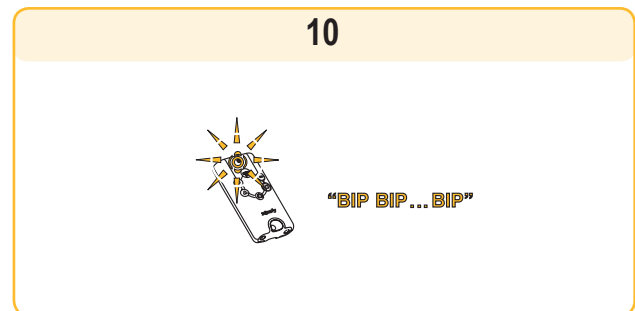
Stop général (Fig. 8)



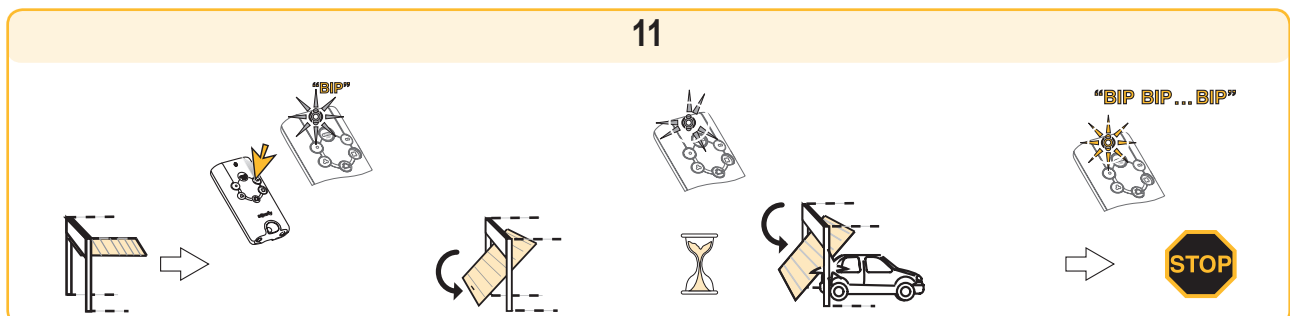
Fermeture générale (Fig. 9)



Mouvement interrompu (Fig. 10)

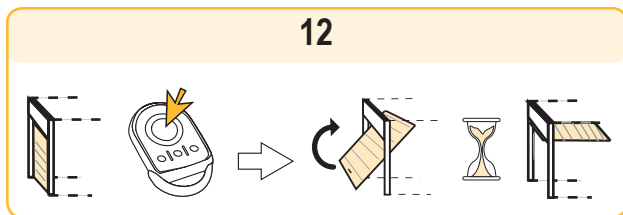


Mouvement non exécuté (Fig. 11)

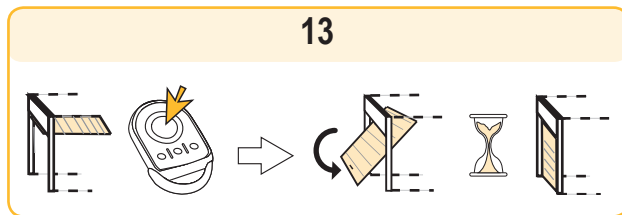


Utilisation des télécommandes Keygo

Ouverture (Fig. 12)



Fermeture (Fig. 13)



Stop (Fig. 14)

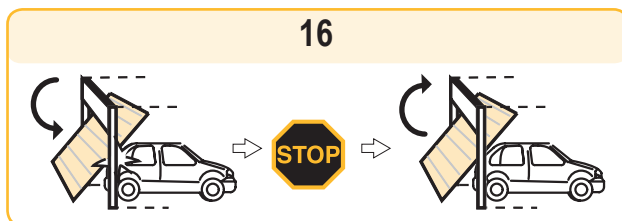
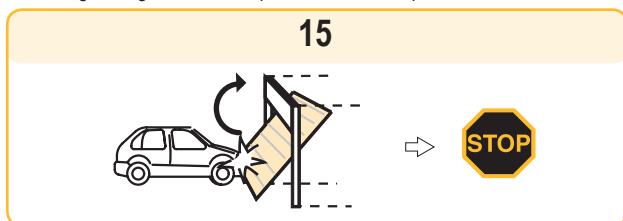


Fonctionnement de la détection d'obstacle (Fig. 15 et 16)

Une détection d'obstacle durant l'ouverture provoque l'arrêt de la porte accompagné d'un léger mouvement de retrait afin de dégager l'obstacle (Fig. 15).

Une détection d'obstacle durant la fermeture provoque l'arrêt puis la ré-ouverture de la porte (Fig.16).

L'éclairage intégré est activé par intermittence pendant 30 s.



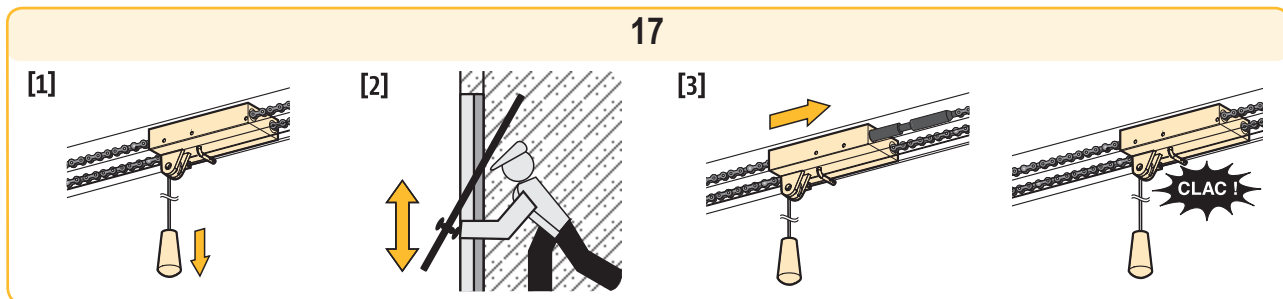
Fonctionnement de l'éclairage intégré

L'éclairage s'allume à chaque mise en route de la motorisation. Il s'éteint automatiquement au bout d'une minute après la fin du mouvement de la porte. Cette temporisation est réglable (voir chapitre paramétrage). Une utilisation répétitive donnant lieu à un allumage continu de la lampe, peut conduire à une extinction automatique due à une protection thermique.

Fonctionnement du dispositif de débrayage manuel (Fig. 17)

Le Dexxo Pro est équipé d'un dispositif de débrayage manuel qui permet de manoeuvrer la porte manuellement, par exemple, en cas de panne électrique. Ce dispositif doit être accessible facilement, à 1,80 m du sol **maximum**.

- [1]. Débrayage de la motorisation
Tirer sur la cordelette jusqu'au débrayage du système d'entraînement de la porte.
- [2]. Manoeuvre manuelle de la porte
Celle-ci est possible tant que le système d'entraînement est débrayé.
- [3]. Ré-embroyage de la motorisation
Manoeuvrer la porte manuellement jusqu'à ce que le dispositif d'entraînement vienne se verrouiller sur le rail de transmission.



Lors du débrayage de la motorisation, un mauvais équilibrage de la porte peut entraîner des mouvements brusques pouvant représenter un danger.

Utiliser la cordelette uniquement pour débrayer la motorisation. Ne jamais utiliser la cordelette pour manoeuvrer la porte manuellement.

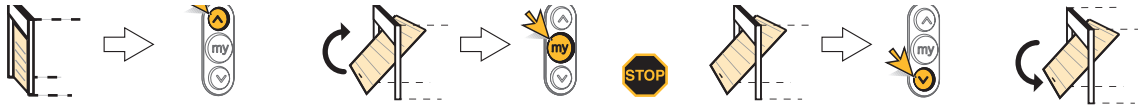
Ré-embroyer impérativement la motorisation avant toute nouvelle commande.

Fonctionnements particuliers

Selon les périphériques installés et les options de fonctionnement programmées par votre installateur, le moteur Dexxo Pro peut avoir les fonctionnements particuliers suivants :

Fonctionnement avec une télécommande type Situo Telis Composio (Fig. 18)

18



Fonctionnement des cellules de sécurité

Un obstacle placé entre les cellules empêche la fermeture de la porte.

Si un obstacle est détecté pendant la fermeture de la porte, celle-ci s'arrête puis se réouvre totalement ou partiellement suivant la programmation effectuée lors de l'installation.

L'éclairage intégré est activé par intermittence pendant 30 s.

Fonctionnement de la sécurité portillon

L'ouverture de la porte piéton intégrée à la porte de garage empêche tout mouvement de la porte.

L'éclairage intégré est activé par intermittence pendant 30 s.

Fonctionnement avec feu orange clignotant

Le feu orange est activé lors de tout mouvement de la porte.

Une pré-signalisation de 2 s avant le début du mouvement peut être programmée lors de l'installation.

Fonctionnement de l'éclairage déporté

L'éclairage s'allume à chaque mise en route de la motorisation. Il s'éteint automatiquement au bout de 1 minute après la fin du mouvement de la porte. Cette temporisation est réglable lors de l'installation.

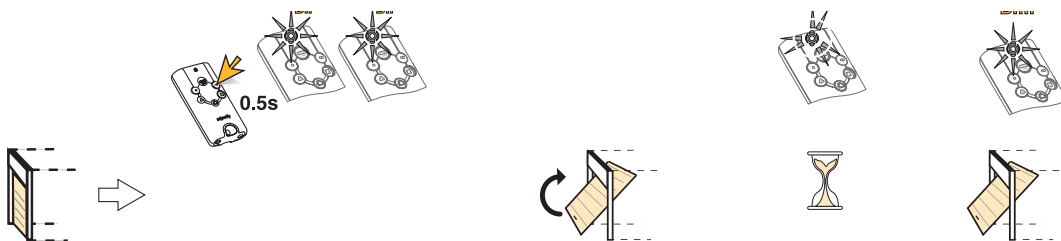
Fonctionnement de l'ouverture partielle avec une télécommande Keytis

Si cette option est validée :

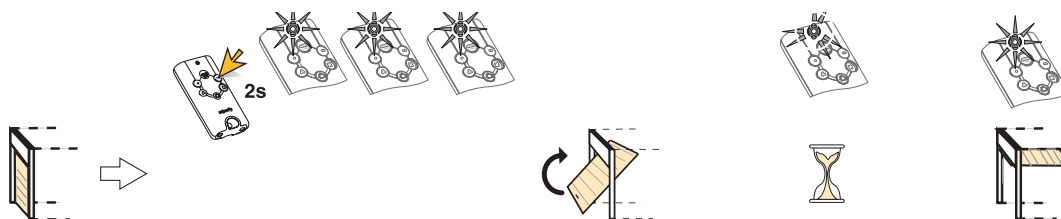
- Un appui court sur la touche de la télécommande provoque l'ouverture partielle de la porte (Fig. 19).
- Un appui long sur la touche de la télécommande provoque une ouverture totale (Fig. 20).

La position ouverture partielle ne peut être atteinte que si la porte est préalablement fermée.

19



20

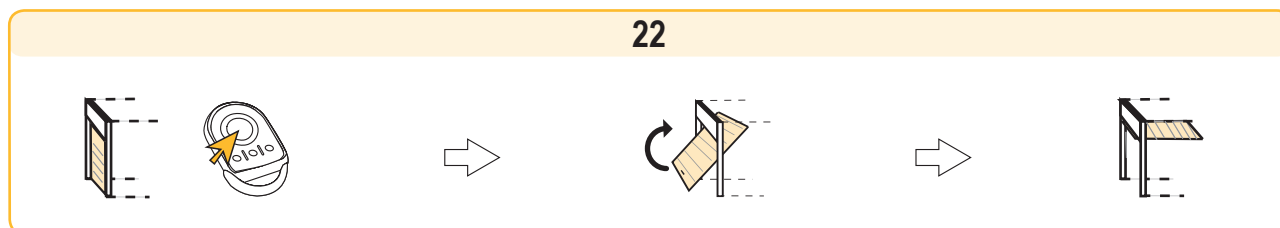
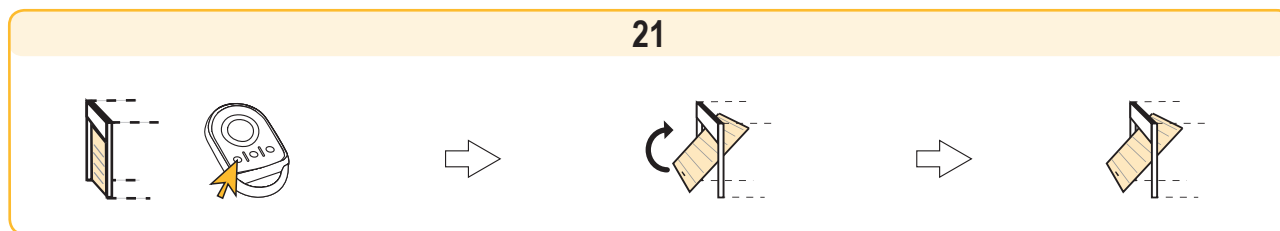


Fonctionnement de l'ouverture partielle avec une télécommande Keygo

Si cette option est validée :

- Un appui sur la touche de la télécommande programmée pour l'ouverture partielle provoque l'ouverture partielle de la porte (Fig. 21).
- Un appui sur la touche de la télécommande programmée pour l'ouverture totale provoque une ouverture totale (Fig. 22).

La position ouverture partielle ne peut être atteinte que si la porte est préalablement fermée.



Fonctionnement en mode fermeture automatique

La fermeture automatique de la porte s'effectue après un délai programmé lors de l'installation.

Une nouvelle commande pendant ce délai annule la fermeture automatique et la porte reste ouverte.

La commande suivante entraîne la fermeture de la porte.

Fonctionnement sur batterie de secours

Si une batterie de secours est installée, le moteur Dexxo Pro peut fonctionner même en cas de coupure générale de courant.

Le fonctionnement s'effectue alors dans les conditions suivantes :

- Vitesse réduite.
- L'éclairage ne fonctionne pas.
- Les périphériques de sécurité ne fonctionnent pas.

Caractéristiques de la batterie :

- Autonomie : 12 H ; 1 à 3 cycles de fonctionnement suivant le poids de la porte.
- Temps de recharge : 48 H
- Durée de vie avant remplacement : 3 ans environ.

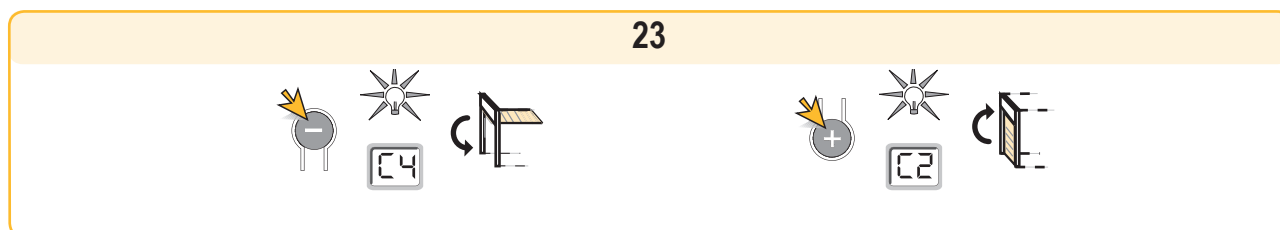
Pour une durée de vie optimale de la batterie, il est recommandé de couper l'alimentation principale et de faire fonctionner le moteur sur batterie pendant quelques cycles, ceci 3 fois par an.

Fonctionnement "marche forcée" (Fig. 23)

Cette fonction permet de manoeuvrer la porte à tout moment (perte de télécommande, défaut dispositif de sécurité...).

Enlever le capot éclairage intégré :

- Commander les mouvements de la porte avec les touches "+" et "-".
- Un appui maintenu sur la touche "-" provoque la fermeture.
- Un appui maintenu sur la touche "+" provoque l'ouverture.



Fonctionnement suite à une coupure de courant

Après une coupure de courant, le prochain mouvement de la porte est nécessairement une ouverture totale. Laisser impérativement la porte s'ouvrir totalement.

DIAGNOSTIC DE FONCTIONNEMENT

Affichage digital

L'afficheur digital de fonctionnement est disponible sous le bulbe de l'éclairage intégré. Il donne les indications sur le fonctionnement du moteur. Les principaux codes de fonctionnement sont les suivants :

Code	Désignation	Commentaires
C1	Attente de commande	
C2	Ouverture	
C3	Attente de refermeture de la porte	
C4	Fermeture	
C5	Détection d'obstacle	Indique que la porte a rencontré un obstacle. L'affichage est maintenu durant 30 s après la détection.
C6	Entrée de sécurité active	Indique qu'un obstacle empêchant la fermeture de la porte est présent entre les cellules photoélectriques, ou est en contact avec un bord de sécurité installé sous la porte.
C9	Sécurité contact portillon active	Indique que le portillon piéton intégré à la porte est ouvert. Le mouvement de la porte est interdit.
Cd	Fonctionnement sur batterie de secours Attente de commande	Indique que l'alimentation principale du moteur est coupée, et que le moteur fonctionne grâce à la batterie de secours.

Si d'autres codes sont affichés, consultez votre installateur.

Coupure de courant

Suite à une coupure de courant, le moteur doit à nouveau reconnaître sa position "ouverture totale". Lancer une ouverture totale de la porte avec une télécommande mémorisée. La porte va s'ouvrir avec une vitesse dégradée.



Laisser la porte s'ouvrir jusqu'à sa position "ouverture totale".

PÉRIPHÉRIQUES

Plusieurs périphériques sont disponibles.



Rep.	Description	Commentaires
1	Keytis 4 io	Télécommande portative 4 canaux.
2	Keytis 4 home io	Télécommande portative 4 canaux + fermeture générale.
3	Keygo io	Télécommande portative 4 canaux
4	Cellules photoélectriques	Pour interdire la fermeture de la porte en cas d'obstacle.
5	Feu orange	Pour signaler les mouvements de la porte à l'extérieur du garage.
6	Contact à clé	Interrupteur de commande à clé. Utilisation à l'extérieur du garage.
7	Batterie	Pour garantir un bon fonctionnement en cas de coupure de courant.
8	Serrure de déverrouillage	Permet le déverrouillage de la motorisation depuis l'extérieur, grâce à une serrure à clé. Fortement recommandée lorsque la porte de garage constitue l'unique accès au garage.
9	Déverrouillage extérieur	Permet le déverrouillage de la motorisation depuis l'extérieur, grâce à la poignée existante de la porte. Fortement recommandé lorsque la porte de garage constitue l'unique accès au garage.
10	Kit de verrouillage porte	Système permettant de renforcer le verrouillage de la porte.

ENTRETIEN

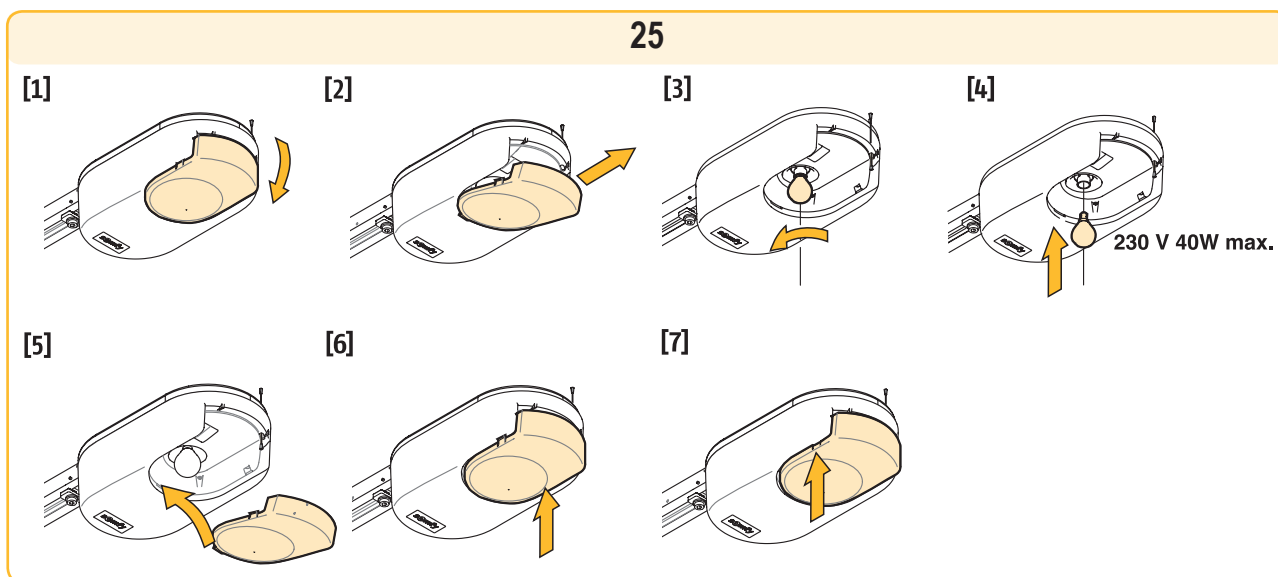
Changement de l'ampoule de l'éclairage intégré (Fig. 25)

[1] [2]. Déposer le capot d'éclairage intégré.

[3] [4]. Dévisser l'ampoule défectueuse et la remplacer.

[5] [6] [7]. Remettre le capot d'éclairage intégré.

Utiliser exclusivement une ampoule 230 V 40 W douille E14.



Vérifications

Détection d'obstacle

Vérifier tous les 6 mois que la porte inverse son mouvement lorsqu'elle rencontre un obstacle d'au moins 50 mm de haut placé sur le sol.

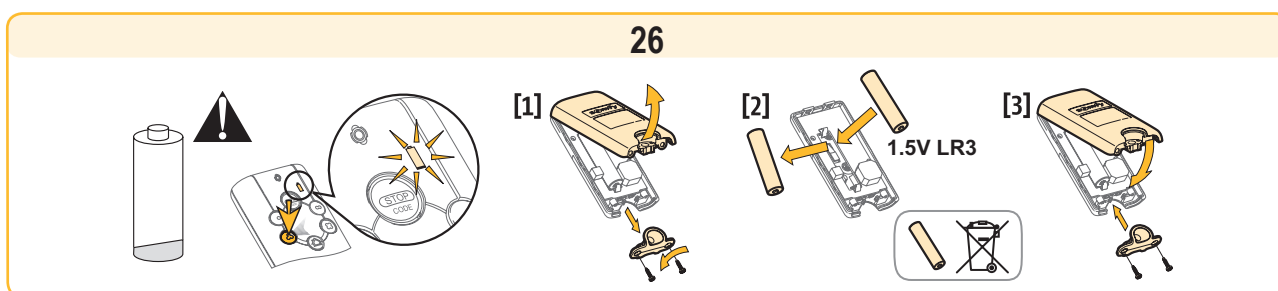
Dispositifs de sécurité (cellules, contact portillon, barre palpeuse)

Vérifier le bon fonctionnement tous les 6 mois (voir page 5).

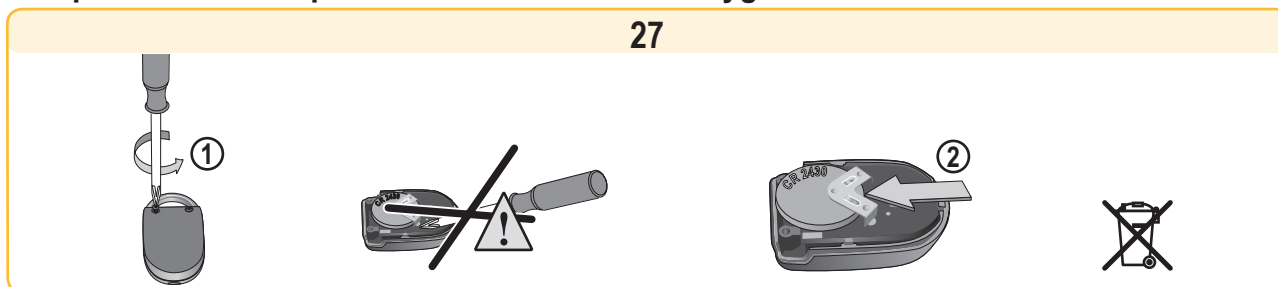
Batterie de secours

Pour une durée de vie optimale de la batterie, il est recommandé de couper l'alimentation principale et de faire fonctionner le moteur sur batterie pendant quelques cycles, ceci 3 fois par an.

Remplacement de la pile d'une télécommande Keytis



Remplacement de la pile d'une télécommande Keygo



CARACTÉRISTIQUES TECHNIQUES

Caractéristiques techniques de bases	Dexxo Pro 800 io	Dexxo Pro 1000 io
Alimentation secteur	230 V - 50 Hz	
Puissance consommée en veille	5 W	
Puissance consommée maximum	600 W (avec éclairage déporté 500 W)	
Force de traction	800 N	1000 N
Utilisation	20 cycles par jour avec rail standard (testé pour 36500 cycles) 50 cycles par jour avec rail haute performance (testé pour 90000 cycles)	
Nombre de canaux mémorisables	Situo io : 6	Autres : illimité
Fréquence radio SOMFY	868 - 870 MHz	
Eclairage intégré	230 V / 40 W max. Douille E14	
Eclairage déporté	230 V / 500 W max. Classe 2 <input type="checkbox"/>	
Température de fonctionnement	-20 °C / +60 °C	