

Après que l'opérateur a réinitialisé ma Box sans me demander avant, j'ai exécuté les tâches suivantes :

1. Supprimé toutes les ouvertures de ports.
- J'ai l'information suivante alors que la redirection des ports et supprimée



- Pas de blocage d'adresse autre que dans la redirection des ports.

2. Remise à zéro de la carte IP du transmetteur en suivant la procédure ci-dessous.
:

En cas de perte de la carte personnalisée de codes d'authentification ou de remise en configuration usine de la carte interface ordinateur

Il est nécessaire de remettre la partie interface ordinateur dans la configuration d'usine :

⚠ Avant d'ouvrir la centrale/transmetteur téléphonique, débrancher impérativement le cordon téléphonique du côté de la prise murale.

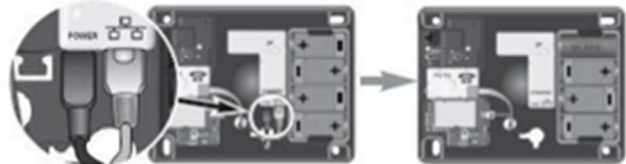
- 1- Neutraliser l'autoprotection de l'installation, pour ne pas déclencher l'alarme : appuyer sur la touche OFF de la télécommande jusqu'à l'extinction du voyant.

Vous disposez de 2 minutes pour ouvrir le capot de la centrale/transmetteur téléphonique.

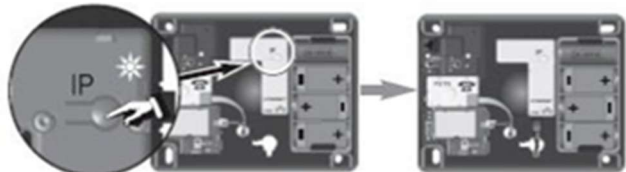


- 2- Débrancher le câble d'alimentation secteur et la prise RJ 45 à l'intérieur de la centrale.

Enlever 1 pile.



- 3- Maintenir appuyée la touche IP tout en rebranchant le câble d'alimentation secteur de la centrale.
Au bout d'une dizaine de secondes, le voyant rouge s'éteint et se rallume, relâcher la touche IP.



- 4- Débrancher de nouveau le câble d'alimentation secteur à l'intérieur de la centrale. Remettre la pile.



- 5- Rebrancher la prise RJ 45 et le câble d'alimentation secteur à l'intérieur de la centrale et attendre le BIP!
Les champs du compte 123SMS seront effacés.



- 6- Refermer le capot.

- 7- Rebrancher le cordon ligne téléphonique.
Vous pouvez de nouveau accéder aux pages écran de paramétrage à l'aide de la carte usine.

- 8- Vous devez de nouveau paramétrer l'interface ordinateur.



⚠ Pensez à bien générer une nouvelle carte de codes d'authentification en vous rendant dans le compte Utilisateur 1, à l'imprimer et à la conserver.

3. Lecture de la nouvelle adresse IP dans le Menu 780 au clavier LCD 192.168.1. [REDACTED]

4. Connection à l'interface PC

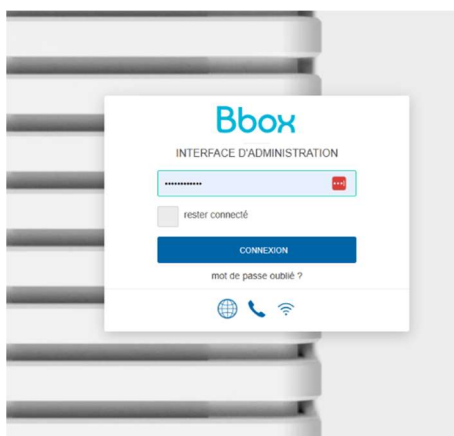
5. Menu "Réglages du réseau", décochez la case "Activer DHCP", modifiez l'adresse IP de votre Centrale/Transmetteur pour que le dernier numéro soit compris entre 201 et 240 (exemple : 192.168.1.222), puis Appliquez.

<input type="checkbox"/> Activer DHCP	
Adresse IP centrale/transmetteur	192.168.1
Adresse IP box/modem adsl	192.168.1.254
Masque sous-réseau	255.255.255.0
DNS primaire	192.168.1.254
DNS secondaire	0.0.0.0

6. Connecter avec le nouveau en compte installateur
7. Menu Réglage de l'interface" pour cocher la case "Accès à distance", sauvegardez

DNS Somfy	
Adresse serveur	alarmsomfy.eu
Port DNS	1024
Port serveur externe	80
Accès à distance et remontée de photos	<input checked="" type="checkbox"/>
Prochaine mise à jour	0 sec
Statut	-

8. Déconnecter
9. Ouverture des ports en suivant la procédure :
- a. Connecter box fibre



- b. Ouverture des ports



Ma Bbox

L'essentiel, d'un coup d'oeil



Fermer



MON ACTIVITÉ



Mes appareils

Tout ce qui est connecté à ma Bbox



Mes plannings

Wi-Fi et Internet uniquement quand je le veux



MES RÉGLAGES



Réglages WI-Fi

Sécuriser l'accès à mon réseau Wi-Fi



Réglages avancés

Paramétrer mon pare-feu, etc.



Journal d'appels

L'historique de mes appels et de mes messages



UN PROBLÈME ?



Diagnostics

Me dépanner en cas de problème



Mon profil

Me déconnecter, changer de mot de passe, thème sombre

c. Redirections

Nom de la règle

Alarme HTTPS

Protocole

TCP

Équipement

Alarme - 00:50:c2:c8:40:9d - 192.168.1.1

Port externe

443

RESTREINDRE CETTE REGLE AUX FLUX ENTRANT AYANT L'IP SOURCE (OPTIONNEL)

192.168.1.2

Port interne

443

La règle "Alarme HTTPS" redirige le protocole TCP pour les flux provenant de l'adresse IP 192.168.1.2 ayant le port 443 de la bbox vers le port 443 du périphérique 192.168.1.2

SUPPRIMER

DUPLIQUER

ANNULER

APPLIQUER

5

Nom de la règle

Alarme HTTPS

Protocole

tcp

IP externe

192.168.1.2

Port externe

443

Équipement du réseau local

192.168.1.2

Port interne

443

La règle "Alarme HTTPS" redirige le protocole TCP pour les flux provenant de l'adresse IP 192.168.1.2 ayant le port 443 de la bbox vers le port 443 du périphérique 192.168.1.2

Le nom de la règle doit contenir entre 1 et 48 caractères. Les caractères /&/> sont interdits.

Nom de la règle
Alarme HTTP

Protocole
TCP

Équipement
Alarme - 00:50:c2:c8:40:9d - 192.168.1.1

Port externe
80

Port interne
80

RESTREINDRE CETTE RÈGLE AUX FLUX ENTRANT AYANT L'IP SOURCE (OPTIONNEL)
192.168.1.1

La règle "Alarme HTTP" redirige le protocole TCP pour les flux provenant de l'adresse IP 192.168.1.1 ayant le port 80 de la bbox vers le port 80 du périphérique 192.168.1.1.

SUPPRIMER DUPLIQUER ANNULER APPLIQUER

Nom de la règle
Alarme HTTP

Protocole
tcp

IP externe
192.168.1.1

Port externe
80

Équipement du réseau local
192.168.1.1

Port interne
80

La règle "Alarme HTTP" redirige le protocole TCP pour les flux provenant de l'adresse IP 192.168.1.1 ayant le port 80 de la bbox vers le port 80 du périphérique 192.168.1.1.

Nom de la règle
Alarme HTTPS

Protocole
tcp

IP externe
192.168.1.1

Port externe
443

Équipement du réseau local
Alarme -

Port interne
443

La règle "Alarme HTTPS" redirige le protocole TCP pour les flux provenant de l'adresse IP 192.168.1.1 ayant le port 443 de la bbox vers le port 443 du périphérique 192.168.1.1.

Nom de la règle
Alarme HTTP

Protocole
tcp

IP externe
192.168.1.1

Port externe
80

Équipement du réseau local
Alarme -

Port interne
80

La règle "Alarme HTTP" redirige le protocole TCP pour les flux provenant de l'adresse IP 192.168.1.1 ayant le port 80 de la bbox vers le port 80 du périphérique 192.168.1.1.

10. Déconnexion

11. Éteindre et rallumer la box pour prise en charge

12. Essai :

- Interface PC OK
- Interface réseau

☐ Activer DHCP

Adresse IP centrale/transmetteur
192.168.1.1

Adresse IP box/modem adsl
192.168.1.254

Masque sous-réseau
255.255.255.0

DNS primaire
192.168.1.254

DNS secondaire
0.0.0.0

- Réglage de l'interface

DNS Somfy	
Adresse serveur	alarmsomfy.eu
Port DNS	1024
Port serveur externe	80
Accès à distance et remontée de photos	<input checked="" type="checkbox"/>
Prochaine mise à jour	53 sec
Statut	1070

13. Sur le portable

14:43 0,08 Ko/s 5G 57%

← Connexion locale

La connexion en locale est une connexion à la centrale grâce au wifi sécurisé de votre domicile.

Nom ou adresse IP locale de la centrale

192.168.1. []

Numéro de port non sécurisé : 80

14:45 0,08 Ko/s 5G 57%

← Connexion à distance

⚠ Les ports de votre box internet doivent être ouverts ⚠

La connexion à distance est une connexion à la centrale grâce aux données internet de votre téléphone ou à un wifi autre que celui de votre domicile.

http:// [].alarmsomfy.eu

Connexion rapide

Vous êtes en connexion rapide





SECURITY
SYSTEM



Vérifier vos identifiants de connexion :
Code utilisateur 1 et/ou votre carte d'authentification.

RÉESSAYER



SECURITY
SYSTEM



Connexion impossible aux hôtes 192.168.1.200 et gilou14.alarmsomfy.eu.
Vérifier les réglages des ports de votre box modem ADSL

RÉESSAYER