

COPYRIGHT © Hangzhou EZVIZ Software Co., Ltd. Tous droits réservés.

Toutes les informations (y compris, entre autres, les libellés, les images, les graphiques) appartiennent à Hangzhou EZVIZ Software Co., Ltd. (ci-après dénommée « EZVIZ »). Ce manuel de l'utilisateur (ci-après dénommé « le manuel ») ne peut pas être reproduit, modifié, traduit ou publié, en partie ou dans sa totalité, en aucune façon que ce soit, sans l'autorisation écrite préalable de EZVIZ. Sauf disposition contraire, EZVIZ ne donne aucune garantie ou ne fait aucune représentation, expresse ou implicite, concernant le manuel.


### **À propos de ce manuel**

Ce manuel fournit des instructions d'utilisation et de gestion du produit. Les images, les tableaux, les figures et toutes les autres informations ci-après ne sont donnés qu'à titre de description et d'explication. Les informations contenues dans ce manuel sont modifiables sans préavis, en raison d'une mise à jour d'un micrologiciel ou pour d'autres raisons. Vous trouverez la dernière version de ce manuel sur le site Internet [ezviz™](http://www.ezviz.com) (<http://www.ezviz.com>).

### **Révisions**

Nouvelle publication – Janvier 2023

### **Reconnaissance des marques de commerce**

 et d'autres marques de commerce et logos d'EZVIZ appartiennent à EZVIZ dans divers pays. Toutes les autres marques et tous les logos mentionnés ci-après appartiennent à leurs propriétaires respectifs.

### **Mentions légales**

DANS LES LIMITES PRÉVUES PAR LA LOI EN VIGUEUR, LE PRODUIT DÉCRIT, AVEC SON MATÉRIEL, LOGICIEL ET MICROLOGICIEL, EST FOURNI « EN L'ÉTAT », AVEC CES FAIBLESSES ET ERREURS, ET EZVIZ N'OFFRE AUCUNE GARANTIE, EXPRESSE OU IMPLICITE, Y COMPRIS, ENTRE AUTRES, LES GARANTIES TACITES DE VALEUR MARCHANDE ET D'ADÉQUATION À UN USAGE SPÉCIFIQUE ET DE NON-VIOLATION DES DROITS DE TIERS. EZVIZ, SES DIRIGEANTS, SES CADRES, SES EMPLOYÉS OU SES AGENTS NE PEUVENT EN AUCUN CAS ÊTRE TENUS POUR RESPONSABLES DES DOMMAGES IMMATÉRIELS, ACCESSOIRES, CONSÉCUTIFS OU INDIRECTS, Y COMPRIS LE MANQUE À GAGNER, LES INTERRUPTIONS D'ACTIVITÉ, LES PERTES D'INFORMATIONS COMMERCIALES, DÉCOULANT DE L'UTILISATION DE CE PRODUIT, MÊME SI EZVIZ EST INFORMÉE DE L'ÉVENTUALITÉ DE TELS PRÉJUDICES.

DANS LES LIMITES AUTORISÉES PAR LA LOI EN VIGUEUR, EN AUCUN CAS LA RESPONSABILITÉ TOTALE CUMULÉE D'EZVIZ NE DÉPASSERA LE PRIX D'ACHAT D'ORIGINE DU PRODUIT.

EZVIZ N'ASSUME AUCUNE RESPONSABILITÉ POUR LES DOMMAGES CORPORELS OU MATÉRIELS RÉSULTANT D'UNE PANNE DE PRODUIT OU D'UN ARRÊT DE SERVICE CAUSÉ PAR : A) UNE INSTALLATION INCORRECTE OU UNE UTILISATION AUTRE QUE CELLE DEMANDÉE ; B) LA PROTECTION DES INTÉRÊTS NATIONAUX OU PUBLICS ; C) UN CAS DE FORCE MAJEURE ; D) VOUS-MÊME OU UN TIERS, Y COMPRIS, MAIS SANS S'Y LIMITER, L'UTILISATION DE PRODUITS, LOGICIELS, APPLICATIONS ET AUTRES DE TIERS.

EN CE QUI CONCERNE LE PRODUIT AVEC UN ACCÈS À INTERNET, L'UTILISATION DU PRODUIT EST TOTALEMENT À VOS PROPRES RISQUES. EZVIZ N'ASSUMERA AUCUNE RESPONSABILITÉ POUR TOUT FONCTIONNEMENT ANORMAL, FUITES DE DONNÉES PRIVÉES OU AUTRES DOMMAGES RÉSULTANT DE CYBERATTAQUES, D'ATTAQUES DE PIRATES, DE VIRUS OU DE TOUT AUTRE RISQUE DE SÉCURITÉ LIÉ À INTERNET ; TOUTEFOIS, EZVIZ FOURNIRA UNE ASSISTANCE TECHNIQUE RAPIDE LE CAS ÉCHÉANT. LES LOIS SUR LA SÉCURITÉ ET LA PROTECTION DES DONNÉES VARIENT EN FONCTION DE VOTRE PAYS. VEUILLEZ APPLIQUER TOUTES LES LOIS DE VOTRE PAYS AVANT D'UTILISER CE PRODUIT AFIN DE GARANTIR UN USAGE CONFORME AU REGARD DE LA LOI. EZVIZ NE SERA PAS TENUE RESPONSABLE EN CAS D'UTILISATION DE CE PRODUIT À DES FINS ILLÉGALES.

EN CAS DE CONFLIT ENTRE LES DISPOSITIONS PRÉCÉDENTES ET LES LOIS EN VIGUEUR, CES DERNIÈRES PRÉVALENT.

# Table des matières

<b>CONSIGNES DE SÉCURITÉ IMPORTANTES .....</b>	<b>3</b>
<b>Aperçu .....</b>	<b>4</b>
1. Contenu du Paquet .....	4
2. Généralités .....	5
3. Principes de base .....	6
À propos du bristol .....	8
<b>Configuration .....</b>	<b>8</b>
4. Install the Solar Panel.....	17
5. Initialiser la carte Micro SD.....	18
<b>Ajouter un portier vidéo à l'application EZVIZ .....</b>	<b>18</b>
<b>Configuration du badge et du code d'accès RFID .....</b>	<b>19</b>
<b>Quatre méthodes de déverrouillage.....</b>	<b>19</b>
<b>Visualisez votre appareil sur l'application EZVIZ .....</b>	<b>21</b>
7. Paramètres.....	22
<b>Connexion à EZVIZ.....</b>	<b>23</b>
1. Utiliser Amazon Alexa.....	23
2. Utiliser l'Assistant Google .....	24
<b>PRÉCAUTIONS DE SÉCURITÉ .....</b>	<b>25</b>
<b>Initiatives sur l'utilisation des Produits vidéo .....</b>	<b>26</b>

# CONSIGNES DE SÉCURITÉ IMPORTANTES



**Important!**

1. Veuillez lire attentivement le manuel d'utilisation avant d'installer ou d'utiliser ce produit.
2. Si vous installez ce produit pour un tiers, n'oubliez pas de laisser le manuel ou une copie de celui-ci à l'utilisateur final.

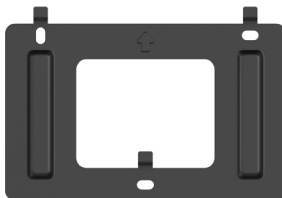
## **Mesures de sécurité :**

1. Pour utiliser ce système en toute sécurité, il est essentiel que les installateurs, les utilisateurs et les techniciens respectent toutes les procédures de sécurité décrites dans ce manuel.
2. Des avertissements et des symboles d'avertissement spécifiques sont donnés pour les éléments si nécessaire.
3. Le produit doit être installé conformément aux normes en vigueur dans le pays où il est installé.

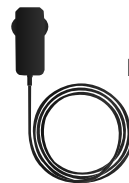
## 1. Contenu du Paquet



Moniteur (x1)  
7" écran tactile



Support Mural pour Moniteur (x1)



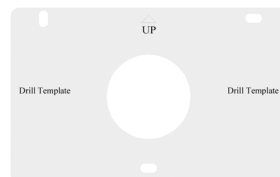
Adaptateur d'alimentation pour le  
Moniteur (x1)



Intercom Panel (Doorbell)  
avec un Bouclier Anti-intempéries (x1)



Gabarit de Perçage pour le Panneau  
d'interphone (x1)



Gabarit de Perçage pour Moniteur (x1)



Tournevis pour Panneau d'interphone (x1)



Tournevis pour Moniteur (x1)



Batterie pour Panneau d'interphone (x1)



Câble d'alimentation pour la Batterie (x1)



\* Badges (x3)



Câble du Connecteur de la Prise  
d'alimentation (x1)



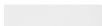
Kit de Vissage(x2)  
(PA4X25)



Kit de Vissage(x1)  
(PA3X25)



Vis de Rechange pour le Panneau  
d'interphone (x4)



Carte nominative (x2)



Panneau Solaire (x1)



Épingler(x1)



Informations Réglementaires(x2)



Guide de Démarrage Rapide (x1)

**i** L'apparence de l'adaptateur d'alimentation dépend de l'adaptateur que vous avez acheté.

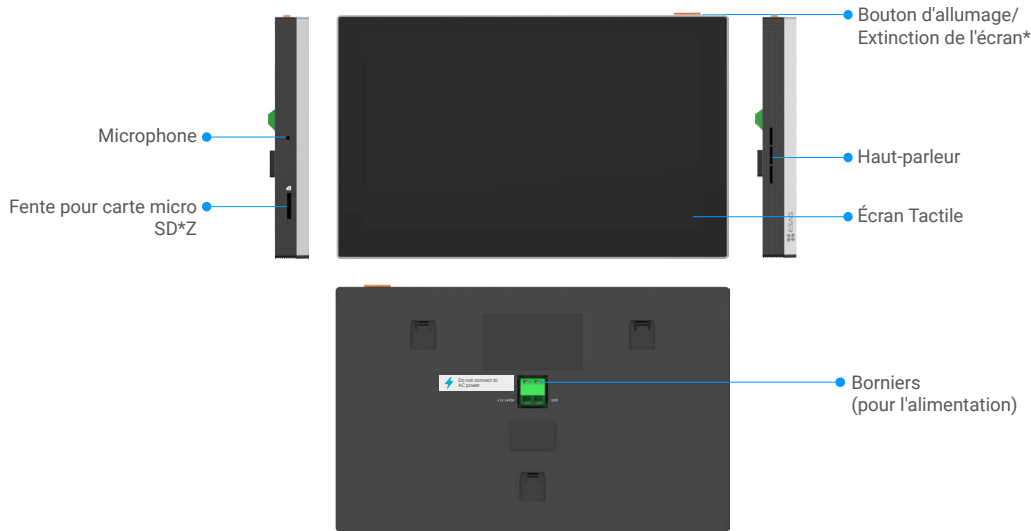
## 2. Généralités

Ce portier vidéo se compose d'un répondeur intérieur avec écran tactile et d'un panneau extérieur avec interphone permettant de voir et de communiquer avec le visiteur qui a appuyé sur le bouton de la sonnette. Il est facile à installer car le panneau d'interphone et le moniteur sont connectés par Wi-Fi Halow (pas besoin de câblage), seuls quatre fils sont nécessaires pour les commandes d'ouverture (gâche et ouverture automatisée du portail), et un connecteur du panneau solaire est nécessaire pour se connecter au panneau d'interphone afin de charger la batterie du panneau d'interphone.

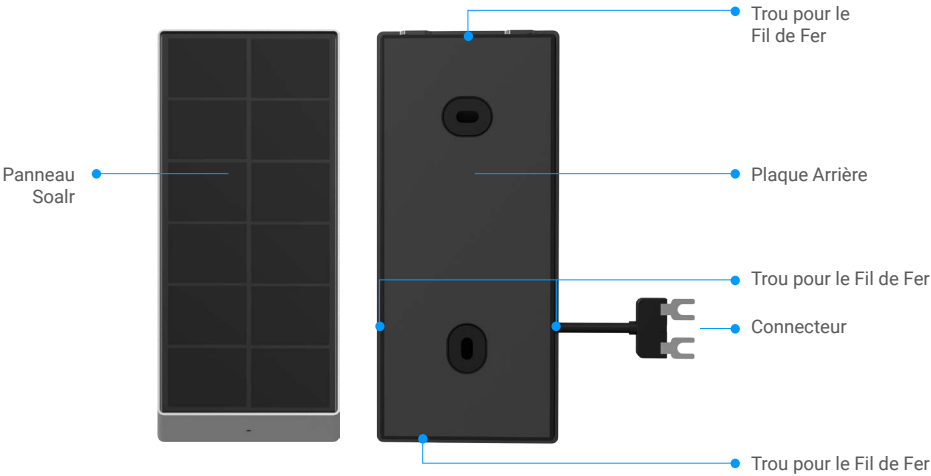
Pour tirer le meilleur parti de votre interphone, veuillez lire attentivement ce manuel d'instructions.

### 3. Principes de base

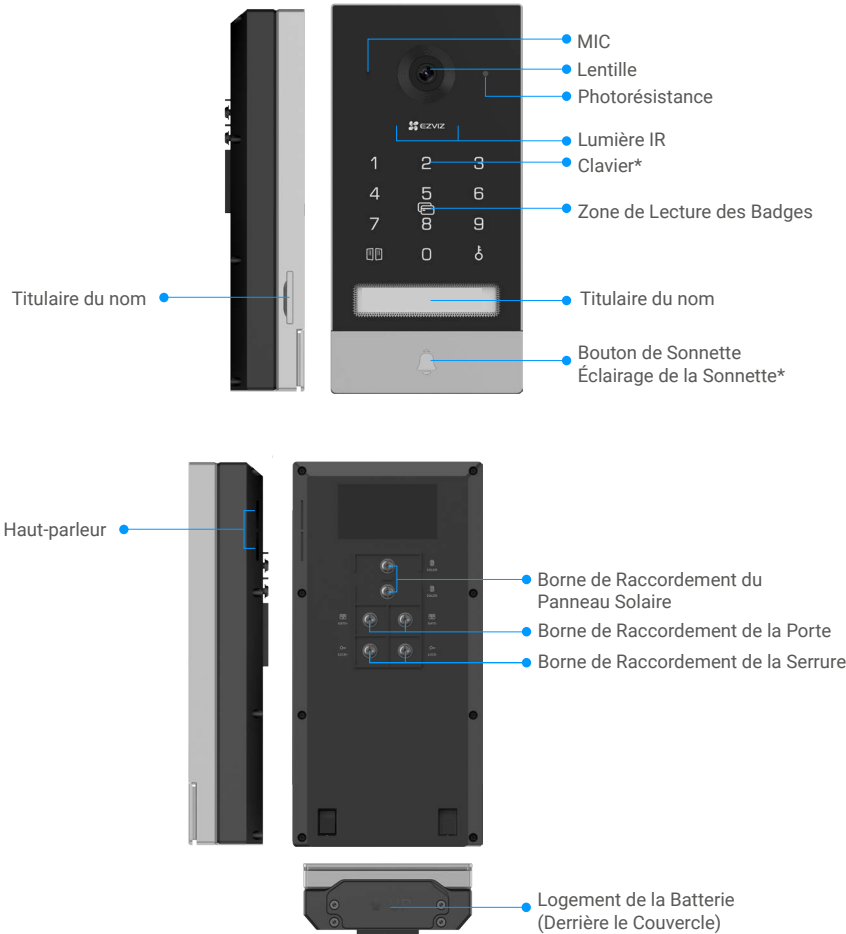
#### Moniteur



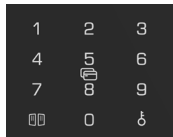
#### Panneau Solaire





Panneau d'interphone (Sonnette)



Nom	Description
Bouton Marche/Arrêt de l'écran	<ul style="list-style-type: none"><li>Appuyez sur cette touche pour allumer/éteindre l'écran.</li><li>Appuyez sur cette touche et maintenez-la enfoncée pendant 8 secondes pour redémarrer le moniteur.</li></ul>
Titulaire du Nom	Pour changer l'étiquette du porte-nom, tirez le plateau du porte-nom du côté gauche de l'appareil.
Bouton de Sonnette	Lorsque quelqu'un appuie sur le bouton de la sonnette, l'éclairage de la sonnette s'allume, le moniteur intérieur sonne et la vidéo s'affiche.
Carte Micro SD (vendue séparément)	Initialisez la carte dans l'application EZVIZ avant de l'utiliser. Compatibilité recommandée : Classe 10, espace maximum 512 Go.



Icône	Description
0~9	Touche numérique.
	Après avoir défini le code d'accès sur l'application EZVIZ, appuyez d'abord sur le code d'accès et ensuite sur le code d'accès pour ouvrir la gâche électrique ou la serrure que vous avez connectée.
	Après avoir défini le code d'accès sur l'application EZVIZ, appuyez sur le code d'accès d'abord et ensuite pour ouvrir la porte que vous avez connectée.

## À propos du bristol

- Un bristol a été collé dans le panneau de l'interphone inclus dans l'emballage, et vous pouvez y écrire votre nom directement.
- Deux bristols supplémentaires sont inclus dans l'emballage, veuillez les conserver pour un usage ultérieur.
- Le bristol peut être déchiré et un nouveau bristol peut être collé par-dessus.
- Si vous ne souhaitez pas coller de bristol, vous pouvez également utiliser un marqueur pour écrire le nom directement sur le porte-nom.
- Nous vous recommandons de dessiner le porte-nom et d'écrire le nom avant d'installer le panneau d'interphone sur le bouclier étanche.

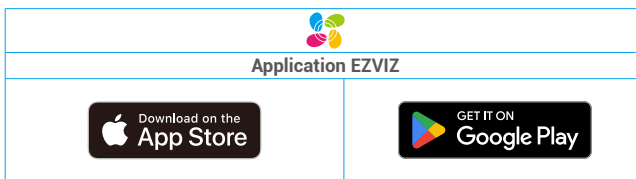
## Configuration

### Suivez les étapes pour configurer votre système :

1. Téléchargez l'application EZVIZ et connectez-vous à votre compte EZVIZ.
2. Installez le moniteur.
3. Appairer le panneau d'interphone et le moniteur.
4. Installez le panneau d'interphone et le panneau solaire.
5. Ajoutez le moniteur à votre compte EZVIZ.

## 1.Obtenir l'application EZVIZ

1. Connectez votre téléphone portable à un réseau Wi-Fi (conseillé).
2. Téléchargez et installez l'application EZVIZ en recherchant « EZVIZ » dans l'App Store ou dans Google Play™.
3. Lancez l'application et créez un compte utilisateur EZVIZ.



- Il est recommandé que la version de l'application EZVIZ soit 6.1 ou plus récente.
- Si vous possédez déjà l'application, vérifiez que vous utilisez la dernière version. Pour déterminer si une mise à jour est disponible, accédez à l'App Store et effectuez une recherche avec le mot-clé EZVIZ.

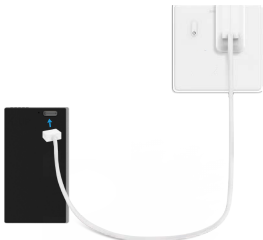
## Installation

- **Conseils et instructions importantes**
  - Si vous testez votre produit avant de l'installer, veuillez à ne pas le tester avec le panneau d'interphonie et le moniteur dans la même pièce afin d'éviter que le portier vidéo n'émette un bruit strident.
- ⚠ N'exposez pas la lentille du panneau de l'interphone à la lumière directe du soleil ou à une surface reflective.
- **Conseil : nous vous recommandons d'utiliser une gaine de protection lors du câblage afin de protéger les câbles contre les ruptures et les intempéries.**
  - Pour le modèle EZVIZ, afin de tirer le meilleur parti de la fonction Wi-Fi du moniteur, nous vous recommandons de vérifier que votre réseau Wi-Fi est accessible à l'endroit où vous prévoyez de l'installer
  - Assurez-vous que tous les fils sont bien connectés avant de brancher l'adaptateur d'alimentation sur une prise murale.

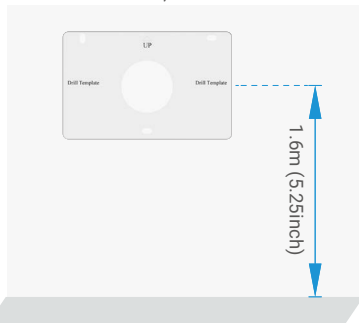
## 1. Chargez la batterie et installez le moniteur

### 1 Charger complètement la batterie

- i** Le câble d'alimentation est inclus dans l'emballage. Veuillez acheter un adaptateur d'alimentation 5V 2A, car il n'est pas inclus dans l'emballage.

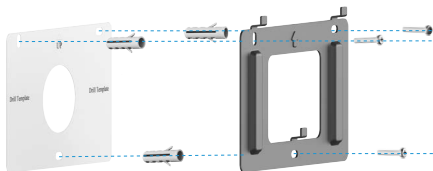


- 2** Placez le gabarit de perçage pour moniteur de manière à ce que l'écran du moniteur soit à une hauteur d'environ 1,60 m au-dessus du sol.

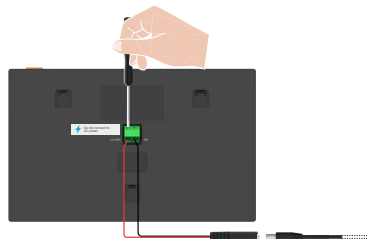


- **Utilisez le câble de connexion jack et l'adaptateur d'alimentation pour connecter le moniteur :**

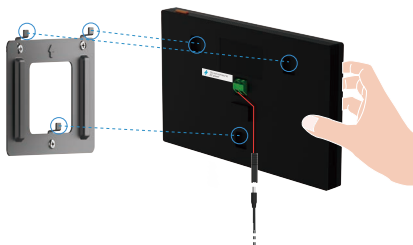
- 3** Fixer le support mural au mur à l'aide de chevilles et de vis (PA4x25).



- 4** Connectez le fil rouge du câble du connecteur jack à la borne +12-24VDC du moniteur, le fil noir à la borne de terre à l'aide d'un tournevis (inclus), le connecteur du connecteur jack à l'adaptateur d'alimentation.



- 5 Placez le moniteur sur le support mural.



- 6 Branchez l'adaptateur dans la prise murale.



**Important :** Pour une meilleure qualité d'image, veuillez retirer le film protecteur du moniteur avant de l'utiliser.



**Avertissement :** pendant l'installation, ne pas brancher l'alimentation électrique sur une prise murale.

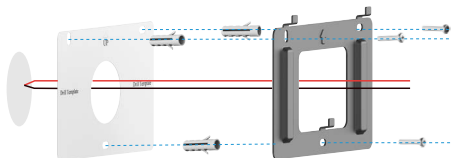
Utilisez le bloc d'alimentation +12-24VDC que vous avez réservé sur le mur pour connecter le moniteur, afin de ne pas laisser de câbles exposés sur le mur :



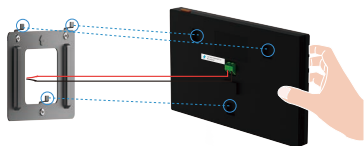
**Avertissement :** pendant l'installation, veuillez couper l'alimentation électrique.



- 3 Faites passer les câbles du mur dans les trous du gabarit de perçage et du support mural, puis fixez le support mural au mur à l'aide de chevilles et de vis (PA4x25).

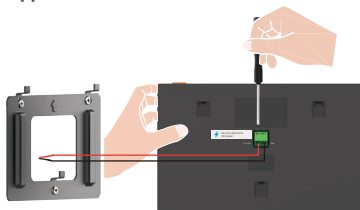


- 5 Placez le moniteur sur le support mural.

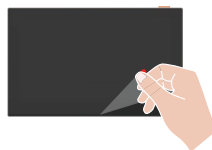


- 4 Connectez le fil rouge (+12-24VDC) de votre mur à la borne +12-24VDC du moniteur, le fil noir (Terre) de votre mur à la borne GND du moniteur.

**⚠ Avertissement : L'alimentation doit être en courant continu et la tension ne doit pas dépasser 24 V, sous peine d'endommager gravement l'appareil.**



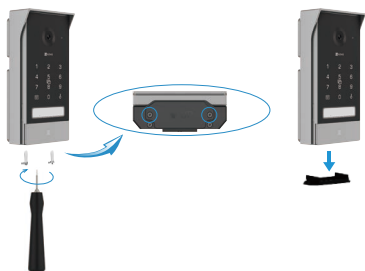
**⚠ Important : Pour une meilleure qualité d'image, veuillez retirer le film protecteur du moniteur avant de l'utiliser.**



## 2. Jumelage du panneau d'interphonie et du moniteur

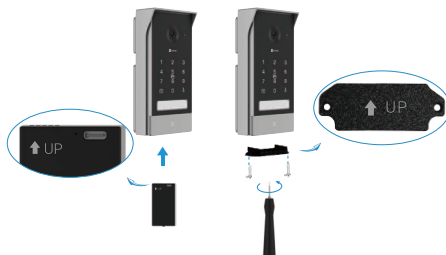
- i** Avant de commencer l'appairage, assurez-vous que votre moniteur est allumé (aucune autre étape n'est nécessaire), ce qui permet d'appairer le panneau intercom et le moniteur.

- 1 Retirez les vis à l'aide d'un tournevis (inclus) et le couvercle de la batterie sous le panneau de l'interphone à l'intérieur.



- 2 Insérez la batterie dans le panneau de l'interphone. Remettez le couvercle de la batterie en place à l'aide des vis.

- i** Lorsque le panneau d'interphone est mis sous tension, il s'allume automatiquement.



- 3 Lorsque le moniteur est allumé et que le panneau de l'interphone est réveillé, ils s'associent automatiquement. Appuyez sur le bouton de la sonnette pour réveiller le panneau de l'interphone

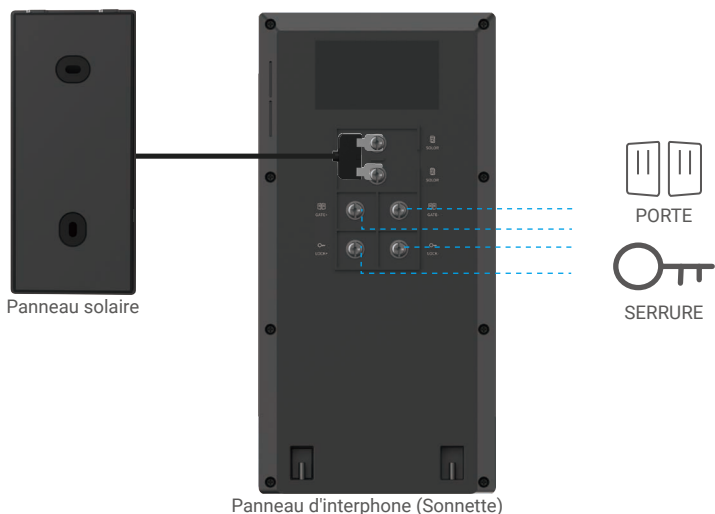


### 3. Câblage extérieur et installation du panneau d'interphonie


#### 3.1 Câblage

Afin d'éviter les risques d'interférence et de dysfonctionnement, ne faites pas passer les fils de votre portier vidéo dans la même gaine que les fils électriques.

**⚠ Avertissement : Ne doublez en aucun cas les fils pour augmenter la section.**




1-1 schéma de câblage

	Ø 2 x 0.75mm <sup>2</sup>	Ø 2 x 1.5mm <sup>2</sup>	Twisted Pair(TP)
	1-10m	1-10m	1-10m

**⚠ La distance d'installation entre le panneau d'interphonie et le moniteur ne doit pas dépasser 350 mètres.**

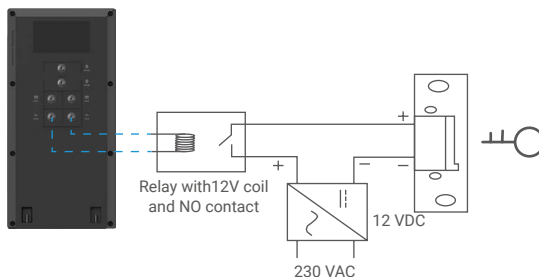
## 1. Raccordement d'une gâche ou d'une serrure électrique

Connectez-le directement aux bornes LOCK- et LOCK+ à l'arrière du panneau de l'interphone. Pour le câblage, reportez-vous à l'étiquette située à l'arrière du panneau de l'interphone et au tableau des spécifications des fils ci-dessous.

 Notez que cette fonction n'est valable que si l'écran affiche le flux vidéo extérieur. Un indicateur s'affiche pour confirmer.

 **Important:** Pour que la gâche électrique ou la serrure puisse être déverrouillée par le portier vidéo, les deux conditions suivantes doivent être remplies :

1. La gâche électrique ou la serrure que vous commandez doit avoir une mémoire mécanique.
2. 4. L'alimentation de la gâche électrique ou de la serrure ne doit pas dépasser 12V/0,8A. Si l'alimentation de la gâche électrique ou de la serrure dépasse 12V/0,8A, procéder comme suit.



## 2. Connecter un moteur de portail

1. Connecter directement les fils du moteur de portail aux bornes GATE- et GATE+ situées à l'arrière du panneau de l'interphone.
2. Le panneau d'interphonie fournit une connexion à contact sec, sans courant électrique, pour se connecter au bouton de votre portail automatisé.

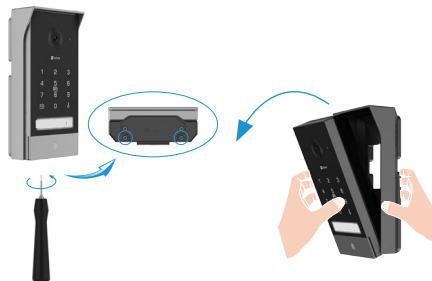
 Notez que cette fonction n'est valable que si l'écran affiche le flux vidéo extérieur. Un indicateur s'affiche pour confirmer.

 **Important:** Le contrôle de la porte : Capacité de coupure : 12V/2A.

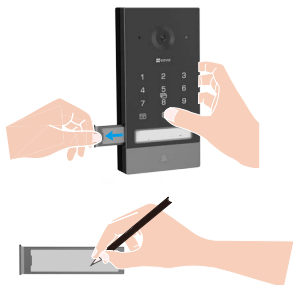


Avant de commencer l'installation, vérifiez que l'emplacement où vous souhaitez installer le panneau d'interphonie et le panneau solaire est approprié, compte tenu de la longueur du câble du panneau solaire et d'autres facteurs pratiques.

- 1 Retirez les vis situées sous le panneau de l'interphone à l'aide du tournevis (fourni) et inclinez le panneau de l'interphone vers l'avant

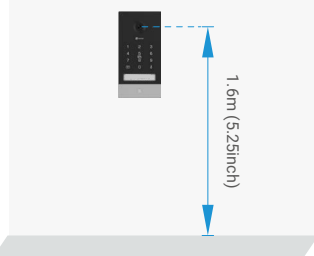


- 2 Tirez le porte-nom et écrivez le nom sur le bristol, puis reprenez le porte-nom..



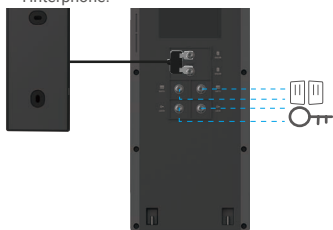
- 3 La lentille du panneau doit être placée à une hauteur d'environ 1,60 m.

**⚠ Avertissement : Ne pas installer le panneau d'interphone sur une surface mentale, qui pourrait interférer avec la communication entre**

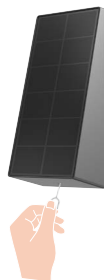


- 4 Les bornes du panneau solaire, du portail et de la serrure sur le panneau de l'interphone doivent être câblées selon vos besoins. Pour plus d'informations sur le câblage, voir 3.1 Câblage.

- i Il est recommandé d'installer le panneau solaire sur le côté ou au-dessus du panneau de l'interphone.

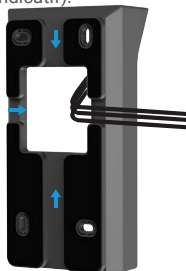


- 5 Utilisez l'épingle fournie pour appuyer et maintenir le trou au bas du panneau solaire, pendant que vous enlevez la plaque arrière. Il est plus facile d'effectuer la connexion suivante

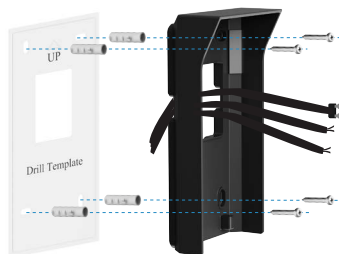


• Lorsque les fils à connecter au panneau de l'interphone ne proviennent pas du mur :

- 6 Faites passer les fils à connecter au panneau de l'interphone à travers les rainures de la protection contre les intempéries. (La disposition des fils ci-dessous n'est donnée qu'à titre indicatif).

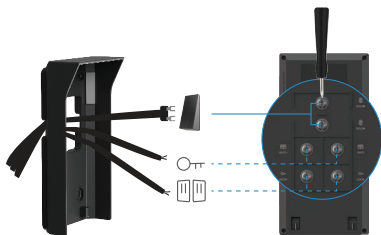


- 7 Placez le gabarit de perçage, puis fixez fermement la protection contre les intempéries au mur à l'aide de chevilles et de vis (PA4x25).



- 8 Connecter les fils aux borniers du panneau de l'interphone.

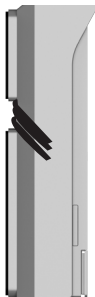
**i** Veillez à ne pas provoquer de court-circuit lors du câblage.



- 9 Placez le panneau de l'interphone sur sa protection contre les intempéries, tout en faisant passer les fils dans la rainure, en évitant qu'ils ne soient coincés derrière le panneau de l'interphone.

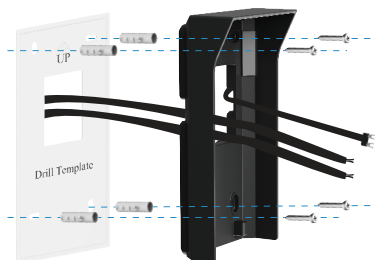


- 10 Vérifier dans la rainure que les fils sont bien disposés et qu'ils ne sont pas comprimés.

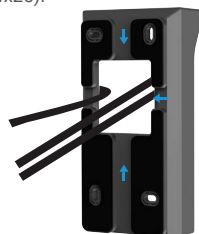


• Lorsque les fils à connecter au panneau de l'interphone proviennent du mur :

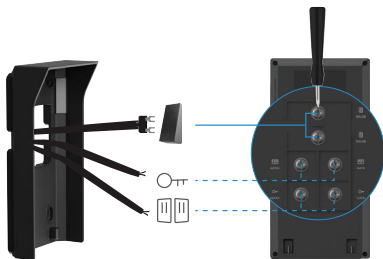
- 6 Si vos câbles proviennent du trou du mur, faites passer les câbles par les trous du gabarit de perçage et de la protection contre les intempéries.



- 7 Faites passer le câble du panneau solaire dans les rainures de la protection contre les intempéries. Fixez ensuite la protection contre les intempéries au mur à l'aide de chevilles et de vis (PA4x25).



- 8 Connecter les fils aux borniers du panneau de l'interphone.

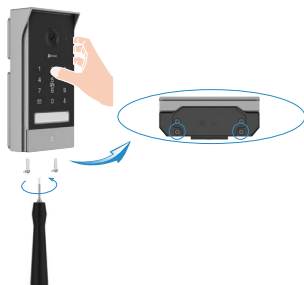


- 9 Placez le panneau de l'interphone sur sa protection contre les intempéries, et faites passer le fil du panneau solaire dans la rainure.



• Ensuite, suivez les étapes ci-dessous:

- 10/11 Tenir fermement la partie supérieure du panneau de l'interphone et réinstaller les vis de fixation à l'aide du tournevis.



- 10/12 Appuyez à nouveau sur le bouton de la sonnette pour confirmer que le panneau d'interphone et le moniteur sont connectés à l'extérieur.



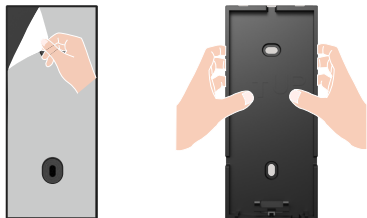
**⚠ Important :** Pour une meilleure qualité d'image, veuillez retirer le film protecteur du panneau de l'interphone avant de l'utiliser.



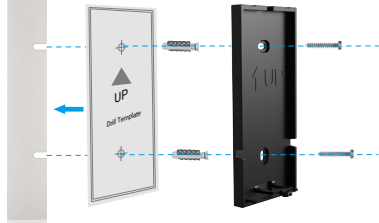
**Conseil :** il est recommandé de passer les fils dans une gaine pour les protéger des chocs et des intempéries.

## 4. Install the Solar Panel

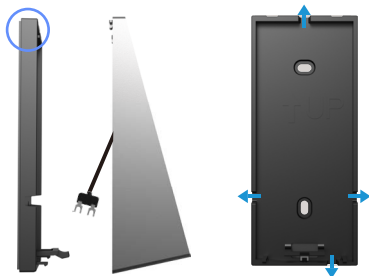
- 1 y a deux façons de fixer la plaque arrière à l'emplacement d'installation. Vous pouvez déchirer le film de l'autocollant en mousse, puis coller la plaque arrière directement à l'emplacement souhaité. Si la surface d'installation est rugueuse, il est recommandé de suivre la méthode suivante.



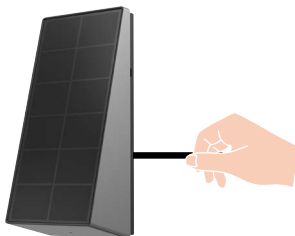
- 2 Ou placez le gabarit de perçage sur l'emplacement souhaité. Percez deux trous de vis et insérez les ancres (pas besoin de les utiliser sur une surface en bois). Fixez la plaque arrière à l'aide des vis à métaux fournies (PA3x25).



- 3 Fixez le panneau solaire à la plaque arrière de haut en bas, en l'alignant sur les deux fentes situées en haut. Il y a quatre trous pour le passage des connecteurs.



- 4 If you have extra wire exposed, push it back to the solar panel through the wire hole.

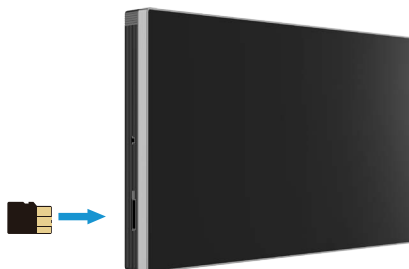


- 5 Installation is completed.



## 5. Installer la carte Micro SD (facultatif)

1. Insérez une carte Micro SD (vendue séparément) dans la fente pour carte SD comme indiqué dans la figure ci-dessous



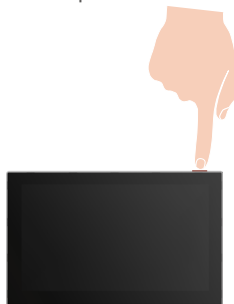
**i** Après avoir installé la carte Micro SD, vous devez initialiser la carte dans l'application EZVIZ avant de l'utiliser.

2. Dans l'application EZVIZ, appuyez sur la liste des enregistrements dans l'interface des paramètres de l'appareil pour vérifier l'état de la carte SD.
3. Si l'état de la carte mémoire affiche Non initialisée, appuyez sur pour l'initialiser.

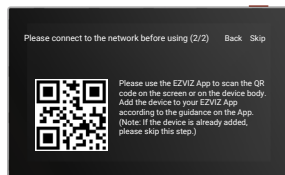
**i** L'état passe alors à Normal et l'appareil peut stocker des vidéos.

## Ajouter un portier vidéo à l'application EZVIZ

1. Appuyez sur le "bouton marche/arrêt de l'écran" pour allumer l'écran.



2. Suivez l'assistant à l'écran pour connecter le moniteur au Wi-Fi.
3. Sur votre smartphone, connectez-vous à votre compte EZVIZ app, sur l'écran d'accueil, appuyez sur "+" dans le coin supérieur droit pour accéder à l'interface Scan QR Code.
4. Scannez le code QR sur l'écran du moniteur.



5. Suivez l'assistant de l'application EZVIZ pour ajouter le moniteur à l'application EZVIZ.

- i** Si vous n'avez pas réussi à connecter le moniteur au Wi-Fi, ou si vous avez sauté cette étape (étape 1/2) sur le moniteur), vous pouvez choisir d'utiliser l'application EZVIZ pour terminer la configuration du Wi-Fi :
1. Connectez votre smartphone au Wi-Fi (suggéré)
  2. Connectez-vous à votre application EZVIZ et scannez le code QR sur le moniteur.
  3. Suivez l'assistant de l'application EZVIZ pour terminer la configuration Wi-Fi et ajouter le portier vidéo à votre application EZVIZ.

## Configuration du badge et du code d'accès RFID

Lorsque vous ajoutez le moniteur à l'application EZVIZ pour la première fois, il est essentiel de configurer le badge ou le code d'accès dans l'application EZVIZ :

### 1. Configurer le badge RFID

#### Ajouter un badge RFID

1. Connectez-vous à votre compte EZVIZ app.
2. Allez sur la page des paramètres du panneau d'interphonie, choisissez Paramètres de déverrouillage > Gestion des cartes.
3. Appuyez sur "Ajouter des cartes", définissez le nom de la carte et appuyez sur "Étape suivante".
4. Définissez la durée de validité et appuyez sur "Étape suivante".
5. Placez le badge RFID dans la zone de lecture des badges, le voyant de la sonnette clignote trois fois pour indiquer que l'ajout du badge a réussi.
6. Appuyez sur "Terminer".

#### Supprimer le badge RFID

1. Connectez-vous à votre compte EZVIZ app.
2. Allez sur la page des paramètres du panneau d'interphonie, choisissez Gestion des cartes.
3. Tapez sur pour choisir la carte que vous voulez supprimer, et tapez sur "Supprimer" -> "OK" pour supprimer la carte.

### 2. Configurer le code d'accès

#### Ajouter un code d'accès



1. Connectez-vous à votre compte EZVIZ app.
2. Allez sur la page des paramètres du panneau d'interphonie, choisissez Paramètres de déverrouillage > Gestion des codes d'accès.
3. Tapez sur "Ajouter un code", et définissez le nom du code et la durée de validité.
4. Saisissez le code d'accès et appuyez sur "Terminer".


#### Supprimer le code d'accès

1. Connectez-vous à votre compte EZVIZ app.
2. Allez sur la page des paramètres du panneau d'interphone, choisissez Gestion des codes d'accès.
3. Tapez sur pour choisir le code d'accès que vous souhaitez supprimer, et tapez sur "Supprimer" -> "OK" pour supprimer la carte.



## Quatre méthodes de déverrouillage


### 1. Ouvrir le portail/la porte via le moniteur

1. Accédez au menu principal de votre moniteur
2. Touchez le  ou le  pour déverrouiller la serrure ou le portail.

-  Lorsque le panneau d'interphonie est en mode veille, il n'est pas possible d'appuyer sur le moniteur. Après avoir activé le panneau d'interphonie, la vue en direct s'affiche sur le moniteur, vous pouvez déverrouiller la serrure ou la barrière.

## 2. Ouvrir le portail/la porte via l'application EZVIZ App

1. Connectez-vous à votre compte EZVIZ.
2. Allez à la page d'affichage en direct du panneau d'interphone, appuyez sur  ou  pour déverrouiller la serrure ou le portail.

-  Lorsque la centrale d'interphonie est en mode veille, et ne peut pas être touchée sur l'application EZVIZ. Après avoir activé le panneau d'interphone, la vue en direct s'affiche sur l'application, vous pouvez déverrouiller la serrure ou le portail.

## 3. Ouvrir la porte ou le portail avec le badge RFID intelligent

- **Déverrouiller la gâche électrique/serrure :**


Passez rapidement votre badge préprogrammé sur la zone de lecture RFID. Un bip court confirme l'ouverture de la gâche électrique/serrure.

- **Déverrouillez le moteur de la porte :**


Maintenir le badge pendant au moins 3 secondes sur la zone de lecture RFID. Un bip court confirme l'ouverture du portail.

## 4. Ouvrir la porte via le code d'accès

Après avoir défini le code d'accès sur l'application EZVIZ, appuyez d'abord sur le code d'accès sur le panneau de l'interphone et ensuite sur  ou  pour déverrouiller la serrure ou le portail.

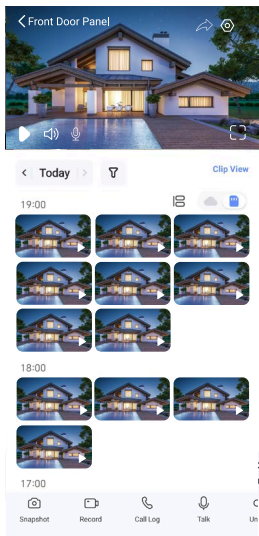
-  Lorsque le panneau d'interphonie est en mode veille, la première pression permet d'activer le panneau. La saisie du code d'accès est alors validée par un message vocal.





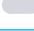







# Visualisez votre appareil sur l'application EZVIZ





 L'interface de l'application peut être différente en raison de la mise à jour de la version, et l'interface de l'application que vous avez installée sur votre téléphone prévaudra.

## Vue en Direct

Lorsque vous lancez l'application EZVIZ, la page de l'appareil s'affiche comme indiqué ci-dessous. Vous pouvez visualiser et écouter un flux en direct, prendre des instantanés, enregistrer des vidéos et choisir la définition vidéo selon vos besoins.



Icône	Description
	Partager. Partagez votre appareil.
	Paramètres. Permet d'afficher ou de modifier les paramètres de l'appareil.
	Affichage plein écran. Touchez pour profiter d'un affichage plein écran pour votre champ de vision.
	Stockage dans le nuage. Appuyez sur cette touche pour afficher les vidéos stockées dans le nuage.
	Stockage sur la carte SD. Touchez pour afficher les vidéos stockées sur la carte SD.
	Instantané. Prendre un instantané.
	Enregistrer. Démarrer/arrêter manuellement l'enregistrement.
	Journal des appels. Afficher les journaux d'appels.
	Parler. Appuyez sur l'icône, puis suivez les instructions à l'écran pour parler ou écouter les personnes qui se trouvent devant l'appareil photo.
	Déverrouiller. Touchez pour déverrouiller la gâche électrique ou la serrure.
	Ouvrir le portail. Tapez pour déverrouiller le portail.
	Définition. Sélectionnez la résolution vidéo parmi Quad HD, Full HD ou Hi-Def.

	Appareil à proximité. Appuyez sur cette touche pour vérifier les appareils disponibles à proximité.
	Pop-up. Affichez la vidéo en haut d'une autre application que vous utilisez.
	Conseil. Touchez pour afficher la FAQ de votre appareil.
	Réarrangez. Réorganiser la séquence de toutes les fonctions ci-dessus.

 Balayez l'écran vers la gauche et la droite pour afficher d'autres icônes.

## 7. Paramètres

### 2.1 Panneau d'interphone (sonnette)


Dans la page des réglages, vous pouvez définir les paramètres du panneau d'interphonie.

Paramètre	Description
Nom	Affichez ou touchez pour personnaliser le nom de votre appareil.
Paramètres de déverrouillage	Vous pouvez gérer votre carte et votre code d'accès pour votre appareil.
Notification de message	Vous pouvez gérer les messages de l'appareil et les notifications de l'application EZVIZ.
Paramètres Audio	Vous pouvez définir les paramètres audio pertinents pour votre appareil.
Paramètres d'image	Vous pouvez définir les paramètres d'image pertinents pour votre appareil.
Paramètres de Lumière	Vous pouvez définir des paramètres de lumière pertinents pour votre appareil.
Batterie	Vous pouvez consulter des informations pertinentes sur la batterie de votre appareil.
Paramètres de Confidentialité	Vous pouvez personnaliser la zone de confidentialité ici.
Informations sur l'appareil	Vous pouvez consulter ici les informations sur l'appareil.
Partager l'appareil	Vous pouvez partager l'appareil avec un membre de votre famille ou un invité.
Redémarrer l'appareil	Touchez pour redémarrer l'appareil.

### 2.2 Moniteur

Dans la page des réglages, vous pouvez définir les paramètres du moniteur.

Paramètre	Description
Nom	Affichez ou touchez pour personnaliser le nom de votre appareil ici.
Notification de message	Vous pouvez activer/désactiver la notification hors ligne.
Paramètres audio	Vous pouvez activer/désactiver la sonnerie de l'écran et choisir la sonnerie de la porte.
Paramètres de l'écran	Vous pouvez régler la luminosité de l'écran et le temps de verrouillage automatique de l'écran.
Liste des enregistrements	Vous pouvez voir l'état de stockage de la carte mémoire.
Paramètres de confidentialité	Vous pouvez crypter vos vidéos avec un mot de passe de cryptage.

Paramètres réseau	<p>Vous pouvez voir le Wi-Fi auquel votre appareil est connecté et réinitialiser l'appareil.</p> <p> Si vous souhaitez modifier le Wi-Fi de votre appareil, accédez à l'écran et choisissez Paramètres-&gt; Réseau et temps-&gt; Wi-Fi actuel. Wi-Fi actuel, puis appuyez sur pour choisir le Wi-Fi auquel vous souhaitez vous connecter.</p>
Informations sur l'appareil	Vous pouvez consulter les informations sur l'appareil ici.
Redémarrer l'appareil	Appuyez pour redémarrer l'appareil.
Supprimer l'appareil	Touchez pour supprimer l'appareil de l'application EZVIZ.

## Connexion à EZVIZ

### 1. Utiliser Amazon Alexa

Ces instructions vous permettront de contrôler vos appareils EZVIZ avec Amazon Alexa. Si vous rencontrez des difficultés au cours du processus, veuillez vous reporter à la section **Résolution des problèmes**.

#### Avant de commencer, assurez-vous que :

1. Les appareils EZVIZ sont connectés à l'application EZVIZ.
2. Dans l'application EZVIZ, désactivez l'option « Chiffrement vidéo » et activez l'option « Audio » dans la page des paramètres de l'appareil.
3. Vous disposez d'un appareil compatible avec Alexa (c'est-à-dire l'Echo Spot, l'Echo Show, le tout nouvel Echo Show, le Fire TV [toutes générations], le Fire TV Stick [deuxième génération uniquement] ou le téléviseur intelligent Fire TV Edition).
4. L'application Amazon Alexa est déjà installée sur votre appareil intelligent, et vous avez créé un compte.

#### Pour contrôler les appareils EZVIZ avec Amazon Alexa :

1. Ouvrez l'application Alexa et sélectionnez « Compétences et jeux » dans le menu.
2. Depuis l'écran « Compétences et jeux », cherchez « EZVIZ », et vous trouverez les compétences EZVIZ.
3. Sélectionnez la compétence de votre appareil EZVIZ, puis appuyez sur **ACTIVER POUR UTILISER**.
4. Saisissez votre nom d'utilisateur et votre mot de passe EZVIZ, puis appuyez sur **Connexion**.
5. Appuyez sur le bouton **Autoriser** pour autoriser Alexa à accéder à votre compte EZVIZ, afin qu'Alexa puisse contrôler vos appareils EZVIZ.
6. Le message « EZVIZ a été associé avec succès » s'affichera ; appuyez ensuite sur **DÉCOUVRIR LES APPAREILS** pour permettre à Alexa de découvrir tous vos appareils EZVIZ.
7. Retournez au menu de l'application Alexa et sélectionnez « Appareils » ; dans le menu « Appareils », vous verrez tous vos dispositifs EZVIZ.

#### Commande vocale

Découvrez un nouvel appareil intelligent en utilisant le menu « Maison intelligente » de l'application Alexa ou la fonction de commande vocale d'Alexa.


Une fois l'appareil trouvé, vous pourrez le contrôler avec votre voix. Dites des commandes simples à Alexa.

#### Répondre au panneau d'interphone EZVIZ avec Alexa

Après avoir connecté votre panneau d'interphone EZVIZ à votre appareil compatible avec Alexa, vous pouvez parler à vos visiteurs via votre appareil Echo ou Fire TV.

Pour parler à votre visiteur, vous pouvez dire :

- **Alexa, réponds à [Nom du panneau d'interphone EZVIZ].**
- **Alexa, parle à [Nom du panneau d'interphone EZVIZ].**

 Le nom de votre appareil, par exemple : « affiche la caméra xxxx » peut être modifié dans l'application EZVIZ. Chaque fois que vous changez le nom de l'appareil, vous devrez le découvrir à nouveau pour mettre à jour le nom.

#### Résolution des problèmes

##### Que dois-je faire si Alexa ne trouve pas mon appareil ?

Vérifiez la présence de problèmes de connexion à Internet.

Essayez de redémarrer l'appareil intelligent et de redécouvrir l'appareil sur Alexa.

##### Pourquoi l'état de l'appareil affiche-t-il « Hors ligne » sur Alexa ?

Votre appareil a peut-être été déconnecté du réseau. Redémarrez l'appareil intelligent et redécouvrez l'appareil sur Alexa.

Vérifiez si votre routeur est connecté à l'Internet et réessaye 

## 2. Utiliser l'Assistant Google

Grâce à l'Assistant Google, vous pouvez activer votre appareil EZVIZ et le regarder en direct en utilisant les commandes vocales de l'Assistant Google.

### Les applications et les appareils suivants sont nécessaires :

1. Une application EZVIZ fonctionnelle.
2. Dans l'application EZVIZ, désactivez l'option « Chiffrement vidéo » et activez l'option « Audio » dans la page des paramètres de l'appareil.
3. Un téléviseur avec un appareil Chromecast fonctionnel connecté à celui-ci.
4. L'application Assistant Google installée sur votre téléphone.

### Pour commencer, effectuez les opérations suivantes :

1. Configurez l'appareil EZVIZ et assurez-vous qu'il fonctionne correctement dans l'application.
2. Téléchargez l'application Google Home depuis l'App Store ou Google Play Magasin™, puis connectez-vous à votre compte Google.
3. Depuis l'écran « My Home », appuyez sur l'icône « + » dans le coin supérieur gauche, puis sélectionnez « Configurer un appareil » dans la liste du menu pour accéder à l'interface de configuration.
4. Appuyez sur « **Fonctionne avec Google** », puis recherchez « EZVIZ » ; vous trouverez les compétences EZVIZ.
5. Saisissez votre nom d'utilisateur et votre mot de passe EZVIZ, puis appuyez sur **Connexion**.
6. Appuyez sur le bouton **Autoriser** pour autoriser Google à accéder à votre compte EZVIZ, afin que Google puisse contrôler vos appareils EZVIZ.
7. Appuyez sur **Revenir à l'application**.
8. Suivez les étapes ci-dessus pour effectuer l'autorisation. Une fois la synchronisation terminée, le service EZVIZ sera répertorié sous votre liste de services. Pour voir la liste des appareils compatibles sur votre compte EZVIZ, appuyez sur l'icône du service EZVIZ.
9. Maintenant, essayez quelques commandes. Utilisez le nom de la caméra que vous avez créée lors de l'installation du système.

Les utilisateurs peuvent gérer les appareils en tant qu'entité distincte ou en tant que groupe. L'ajout d'appareils à une pièce permet aux utilisateurs de contrôler un groupe d'appareils en même temps à l'aide d'une seule commande.

Consultez ce lien pour plus d'informations :

<https://support.google.com/googlehome/answer/7029485?co=GENIE.Platform%3DAndroid&hl=en>

# PRÉCAUTIONS DE SÉCURITÉ

Tout dommage causé par le non-respect du manuel entraîne l'annulation de la garantie. Nous n'assumons aucune responsabilité pour les dommages qui en résultent !

Nous ne pouvons être tenus responsables des dommages matériels ou corporels causés par une utilisation incorrecte ou par le non-respect des consignes de sécurité.

Ce produit a été fabriqué dans le respect total des consignes de sécurité. Afin de conserver ce statut et de tirer le meilleur parti du produit, les utilisateurs doivent respecter les consignes de sécurité et les avertissements contenus dans ce manuel.



: Ce symbole indique qu'il existe un risque de choc électrique ou de court-circuit.

- Vous ne devez utiliser ce produit qu'avec une tension comprise entre : 100-240 Volts et 50-60 hertz.
- N'essayez jamais d'utiliser cet appareil avec une tension différente.
- Assurez-vous que toutes les connexions électriques du système sont conformes aux instructions d'utilisation.
- Dans les établissements commerciaux, veillez à respecter les règles de prévention des accidents dans les installations électriques.
- Dans les écoles, les centres de formation, les ateliers, etc., du personnel qualifié doit être présent pour surveiller le fonctionnement de l'équipement électronique.
- Vous devez suivre les instructions d'utilisation de tout autre appareil connecté au système.
- En cas de doute sur le fonctionnement ou la sécurité de l'appareil, veuillez vous adresser à une personne expérimentée.
- Ne jamais brancher ou débrancher un appareil électrique avec les mains mouillées.
- Lors de l'installation de ce produit, vérifiez que les câbles d'alimentation ne risquent pas d'être endommagés.
- Ne remplacez jamais vous-même des câbles électriques endommagés ! Dans ce cas, retirez-les et appelez un spécialiste.
- L'alimentation électrique doit être située à proximité de l'appareil et doit être facilement accessible.
- Un dispositif de commutation (interrupteur-sectionneur, disjoncteur ou dispositif équivalent) doit être facilement accessible et intégré dans l'installation du câblage du bâtiment pour les appareils qui sont connectés en permanence au réseau.
- Pour garantir une ventilation suffisante de l'appareil, la zone autour de l'appareil doit être dégagée.
- La ventilation ne doit pas être bloquée en couvrant l'ouverture de ventilation avec un objet tel qu'un journal, une nappe ou un rideau, etc.)
- Aucune source de flamme ouverte, telle qu'une bougie allumée, ne doit être placée sur l'appareil.
- Respectez la température de fonctionnement du produit.
- L'appareil ne doit pas être exposé à des liquides qui coulent ou qui éclaboussent et aucun objet rempli de liquide ne doit être placé sur l'appareil.

# Initiatives sur l'utilisation des Produits vidéo

Nous vous remercions d'avoir acheté les produits EZVIZ.

La technologie est présente dans tous les aspects de notre vie. Considérée comme une entreprise de haute technologie, nous sommes de plus en plus conscients du rôle que joue la technologie dans l'amélioration des performances de l'entreprise et de la qualité de vie, mais en même temps, des éventuels dangers de son utilisation inappropriée. À titre d'exemple, les produits vidéo sont capables d'enregistrer des images réelles, complètes et claires. Cela permet d'ajouter une valeur élevée après coup et de préserver des faits en temps réel. Toutefois, il pourrait en découler une violation des droits et intérêts légitimes des tiers en cas de diffusion, d'utilisation ou de traitement inappropriés des données vidéo. En s'inspirant de la philosophie « La technologie pour le bien commun », EZVIZ demande à chaque utilisateur final de la technologie vidéo et des produits vidéo de respecter toutes les lois et réglementations applicables, ainsi que les usages éthiques, ceci dans le but de créer ensemble une meilleure communauté.

Veuillez lire attentivement les initiatives suivantes :

1. Chaque personne peut raisonnablement s'attendre au respect de sa vie privée, et l'installation des produits vidéo ne doit pas entrer en contradiction avec cette attente raisonnable. Par conséquent, un Avis d'avertissement sera établi de manière raisonnable et efficace et précisera la zone de surveillance, lors de l'installation des produits vidéo dans les espaces publics. Concernant les espaces non accessibles au public, les droits et intérêts des tiers doivent être évalués pendant l'installation des produits vidéo, y compris, mais sans s'y limiter, l'installation des produits vidéo uniquement après l'obtention du consentement des parties prenantes, et la non-installation des produits vidéo très discrets.
2. L'objectif des produits vidéo est d'enregistrer les activités réelles dans des conditions de temps et d'espace strictement définies. Par conséquent, chaque utilisateur devra d'abord raisonnablement définir ses propres droits dans ce cadre spécifique, afin d'éviter de porter atteinte aux portraits, à la vie privée ou aux autres droits légitimes des tiers.
3. Au cours de l'utilisation des produits vidéo, les données d'images vidéo dérivées des scènes réelles continueront d'être générées, y compris un volume important de données biologiques (telles que les images du visage), et les données pourraient ensuite être appliquées ou retraitées. Les produits vidéo eux-mêmes ne peuvent pas distinguer le bon du mauvais concernant la façon d'utiliser les données sur le seul fondement des images capturées par les produits vidéo. Le résultat de l'utilisation des données dépend de la méthode et de l'objectif d'utilisation par les Responsables du traitement des données. Par conséquent, les Responsables du traitement des données doivent non seulement se conformer à toutes les lois et réglementations applicables et aux autres exigences normatives, mais également respecter les normes internationales, la morale sociale, les bonnes mœurs, les pratiques communes et d'autres exigences non obligatoires, et respecter la vie privée, le portrait et les autres droits et intérêts des individus.
4. Il faut toujours tenir compte des droits, valeurs et autres exigences des différentes parties prenantes lors du traitement des données vidéo qui sont générées en permanence par les produits vidéo. À cet égard, la sécurité des produits et la sécurité des données constituent des facteurs déterminants. Par conséquent, chaque utilisateur final et chaque Responsable du traitement des données prend toutes les mesures nécessaires et raisonnables afin de garantir la sécurité des données et d'éviter les fuites de données, toute divulgation inappropriée et leur utilisation injustifiée, y compris, mais sans s'y limiter, la configuration du contrôle d'accès, le choix d'un environnement réseau adapté (Internet ou Intranet) dans lequel les produits vidéo sont connectés, l'établissement et l'optimisation constante de la sécurité du réseau.
5. Les produits vidéo ont largement contribué à l'amélioration de la sécurité sociale dans le monde, et nous pensons que ces produits joueront également un rôle majeur dans plusieurs aspects de la vie sociale. Toute utilisation abusive des produits vidéo en violation des droits de l'homme ou entraînant des activités criminelles est contraire à l'esprit de départ des innovations technologiques et du développement de produits. Par conséquent, chaque utilisateur doit mettre en place un mécanisme d'évaluation et de suivi de son application de produit afin de s'assurer que chaque produit est utilisé correctement et dans des conditions raisonnables, et de bonne foi.