

PROTEXIOM

Série 400/600



**Manuel complémentaire
d'installation et d'utilisation
pour le paramétrage de
votre système d'alarme
par ordinateur**

somfy®

Ce manuel concerne le paramétrage de votre système d'alarme à l'aide de votre ordinateur, en parallèle ou à la place du paramétrage effectué à l'aide du clavier LCD ultra plat.

Ce moyen présente l'avantage de paramétrer votre système d'alarme non seulement de façon conviviale, confortablement installé devant votre ordinateur, mais aussi de façon rapide grâce à des pages écran regroupant plusieurs informations à paramétrer.

Sommaire

Principe de branchement de la Centrale / Transmetteur téléphonique2

Installation3

1. Vous êtes raccordé à l'ADSL et équipé d'une box ou d'un modem routeur3
2. Vous êtes raccordé à l'ADSL et équipé d'un modem sans la fonction routeur4
3. Vous êtes équipé ou non de l'ADSL et/ou vous possédez un modem ADSL USB4
 - 3.1 Première solution sans paramétrage de votre ordinateur4
 - 3.2 Deuxième solution avec paramétrage de votre ordinateur5
 - 3.2.1 Votre ordinateur est équipé de Windows XP™5
 - 3.2.2 Votre ordinateur est équipé de Windows Vista™6

Utilisation7

1. Paramétrage de l'interface ordinateur7
2. Sélectionner un compte8
3. Le code d'authentification8
4. La navigation9
5. L'état du système9
6. Sortir du programme9

Pages écran du menu Installateur10

Pages écran du menu Utilisateur14

Pages écran du menu Administrateur16

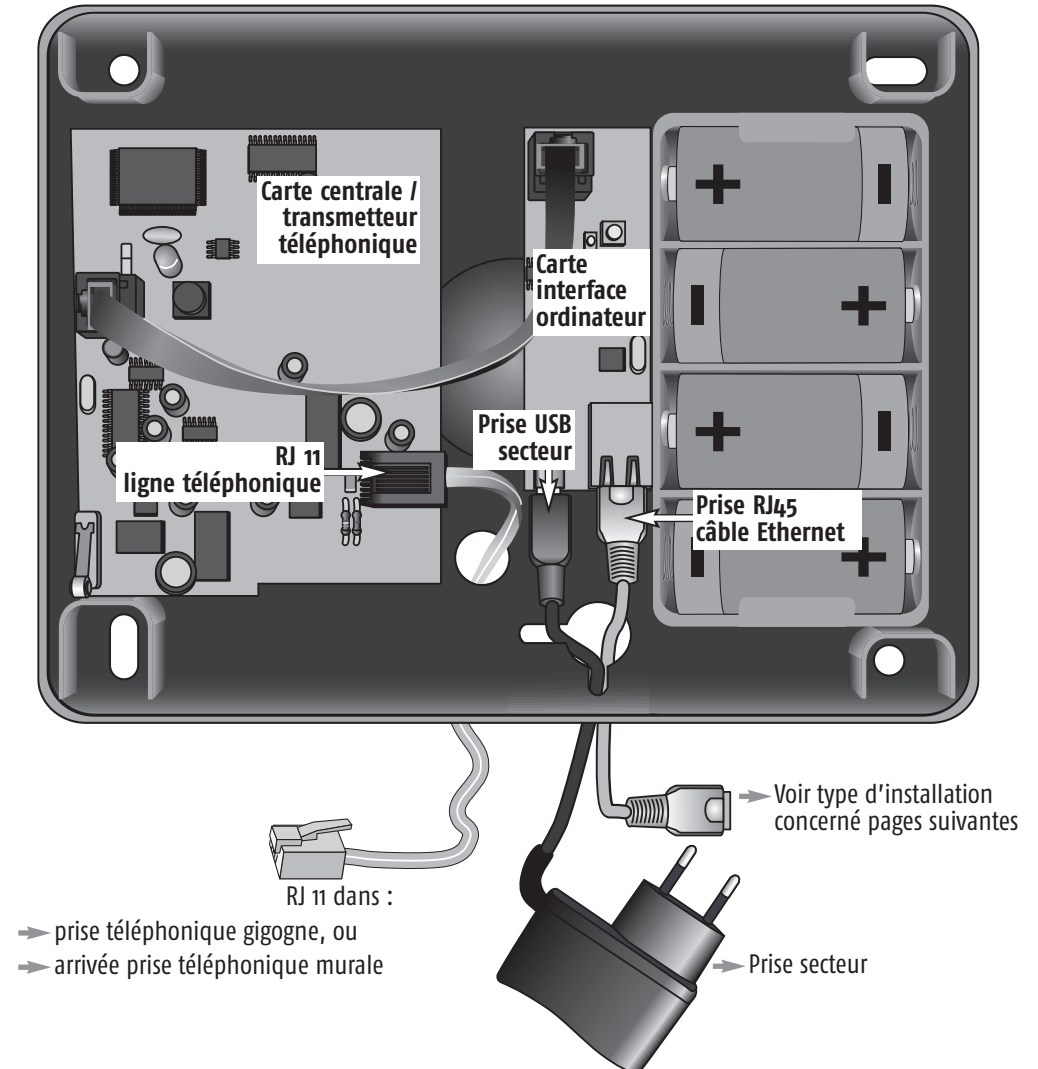
En cas de perte de la carte personnalisée de codes d'authentification... ..17

Questions / Réponses18

Principe de branchement de la Centrale / Transmetteur téléphonique

Le dessin ci-dessous indique les branchements à l'intérieur de la Centrale/Transmetteur téléphonique.

Pour le branchement du câble Ethernet à l'extérieur de la Centrale/ Transmetteur téléphonique, voir le type d'installation concerné pages suivantes.

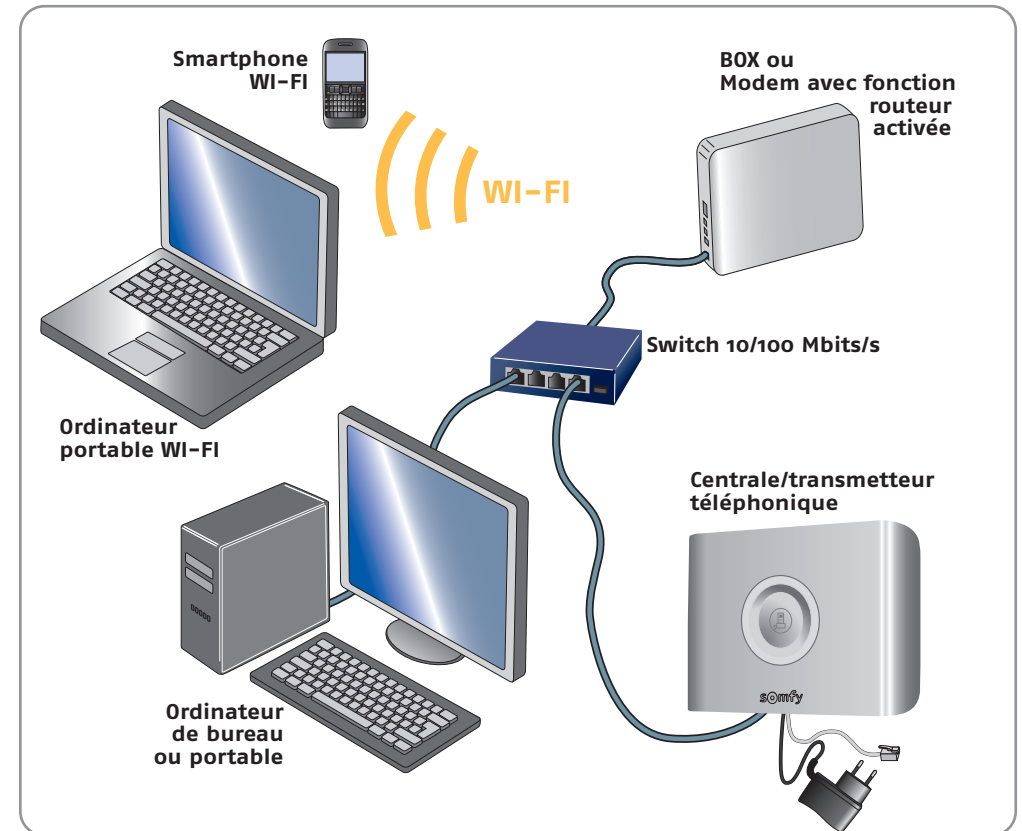
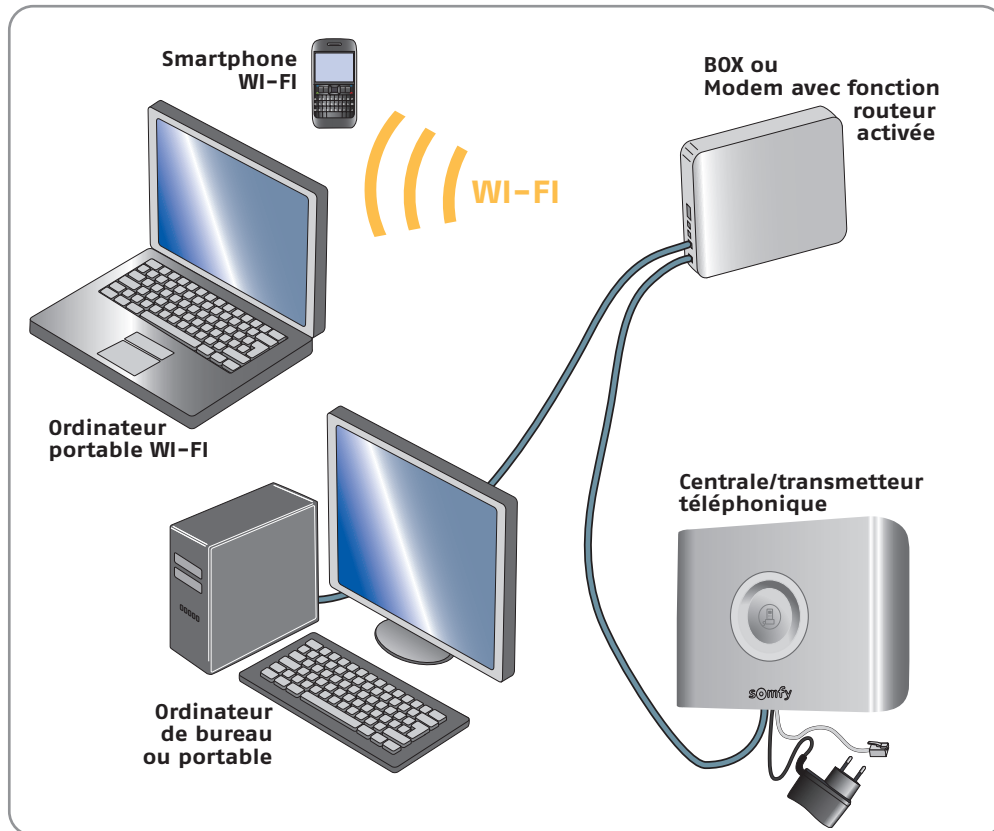


Installation

1. Vous êtes raccordé à l'ADSL et équipé d'une BOX ou d'un modem routeur (LIVEBOX™, FREEBOX™*, DARTYBOX™, etc....)

Raccorder la centrale / transmetteur téléphonique directement à la box ou au modem routeur avec le câble Ethernet droit fourni.

Si aucune prise Ethernet n'est disponible sur votre équipement vous devrez ajouter un Switch 10/100 Mbits/s (multiprise Ethernet)



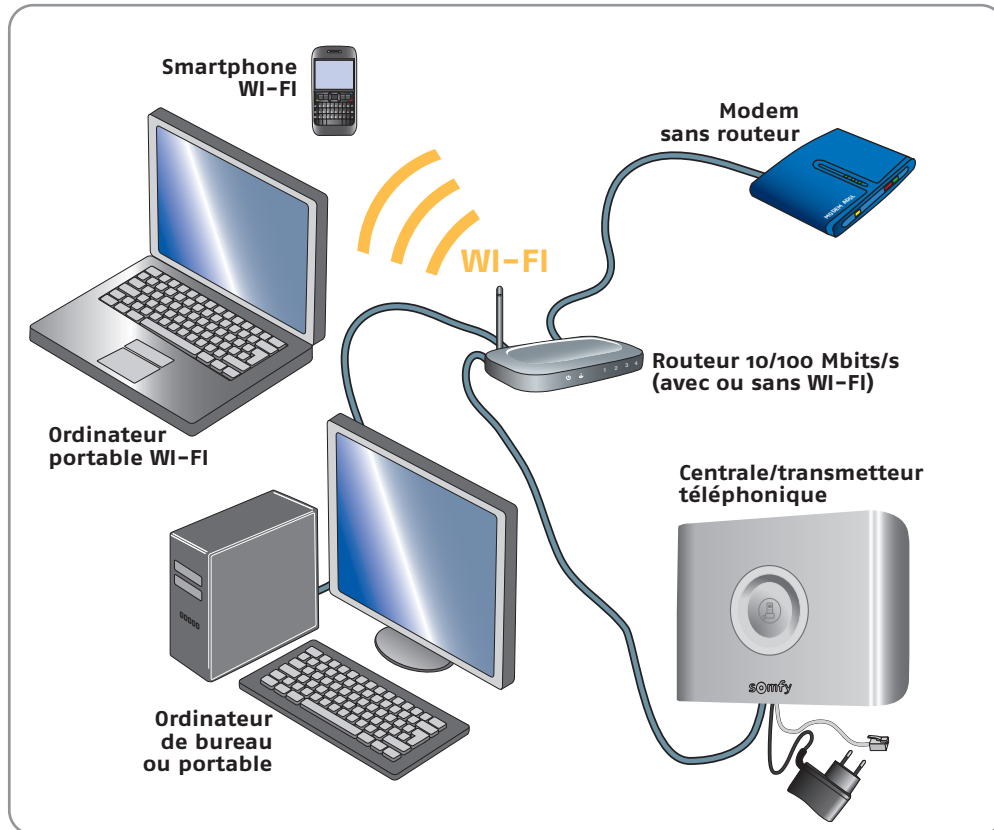
 Ne pas brancher la centrale/transmetteur téléphonique sur la prise Ethernet dédiée au décodeur TV de la BOX.

* La fonction routeur doit être activée dans la FREEBOX™ (voir sa notice)

Installation

2. Vous êtes raccordé à l'ADSL et équipé d'un modem sans la fonction routeur

Ajouter un Routeur Ethernet 10/100 Mbits/s muni de plusieurs prises Ethernet à votre installation.



Passer directement à la page 7.

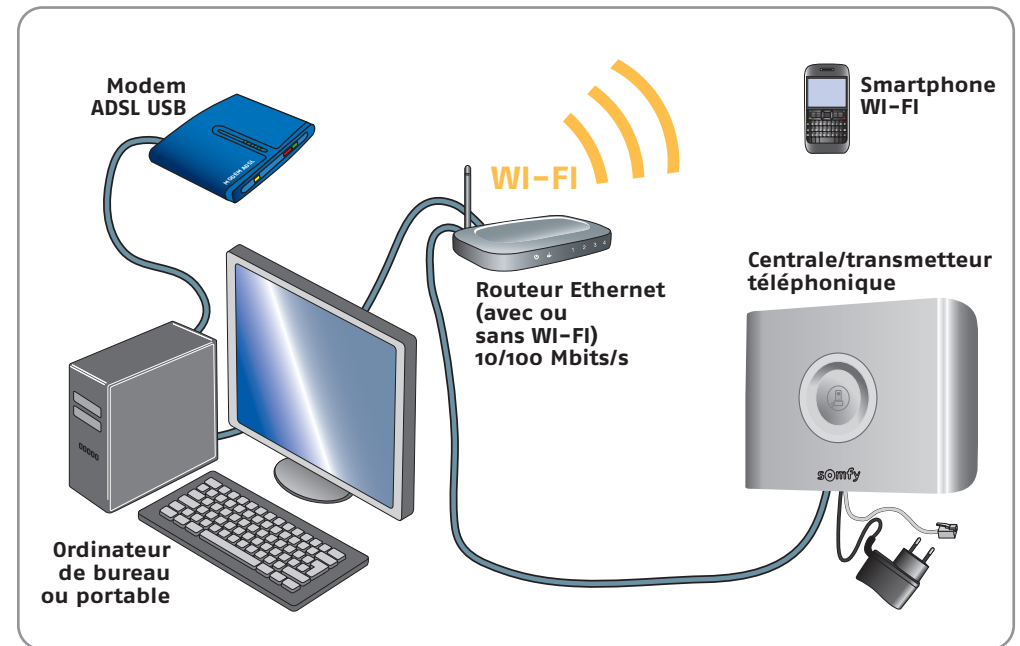
3. Vous êtes équipé ou non de l'ADSL et/ou vous possédez un modem ADSL USB

3.1 Première solution : sans paramétrage de votre ordinateur

Cette solution est la plus facile à mettre en œuvre. Elle nécessite l'adjonction d'un routeur Ethernet.

Installation :

Ajouter un routeur Ethernet 10/100 Mbits/s derrière votre ordinateur et raccorder la centrale / transmetteur téléphonique sur le routeur à l'aide du câble Ethernet droit fourni.



Possibilité de connexion d'un **Smartphone** à l'ordinateur en WI-FI si le routeur est WI-FI.

Passer directement à la page 7.

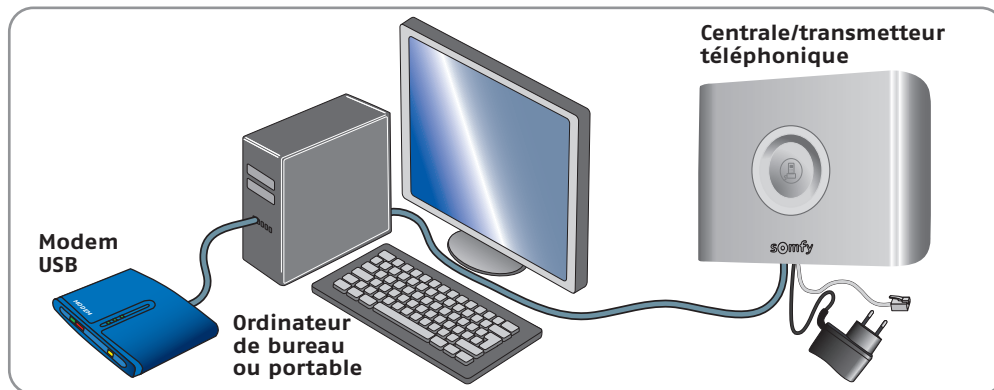
Installation

3.2 Deuxième solution : avec paramétrage de votre ordinateur (uniquement pour PC)


La centrale / transmetteur est directement reliée à l'ordinateur, de type PC.

Installation :

Raccorder la centrale / transmetteur téléphonique directement à votre ordinateur avec le câble Ethernet droit fourni.



3.2.1 Votre ordinateur est équipé de Windows XP™

 Uniquement en cas de paramétrage de votre ordinateur.

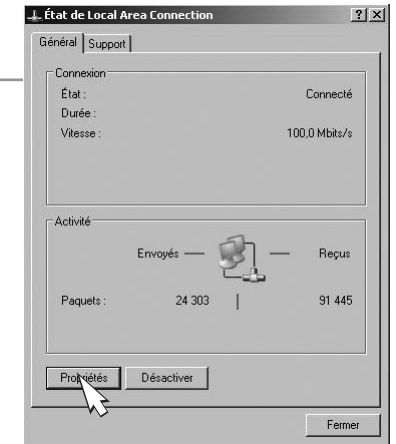
Sur le bureau de votre ordinateur cliquer sur « Démarrer » puis « Panneau de configuration »

Double-cliquer sur « Connexion réseau et Internet »

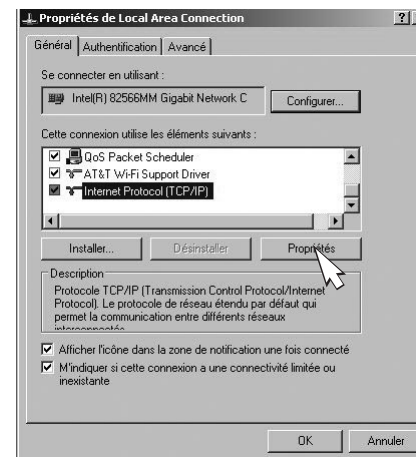
Cliquer sur « Connexion réseau »



Cliquer sur « Connexion au réseau local », l'écran suivant apparaît :



Cliquer sur « Propriétés », l'écran suivant apparaît :

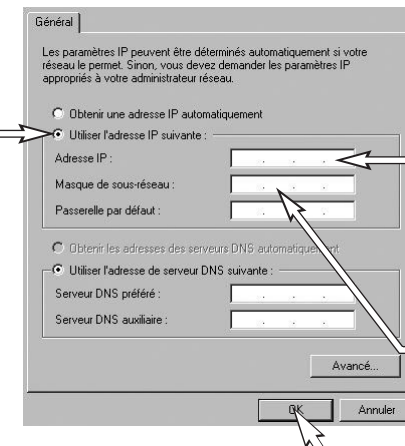


Sélectionner « Internet Protocol (TCP/IP) »

Cliquer sur « Propriétés », l'écran suivant apparaît :

Cocher

« Utiliser l'adresse IP suivante »



Entrer l'adresse IP suivante dans la case « Adresse IP » : **192.168.0.4**

Entrer le masque de sous-réseau suivant dans la case « Masque de sous-réseau » : **255.255.255.0**


Cliquer sur « OK »

Cliquer sur « Fermer »

Cliquer sur « Fermer »

Installation

3.2.2 Votre ordinateur est équipé de Windows Vista™

 **Uniquement en cas de paramétrage de votre ordinateur.**

(Dans certains cas il est nécessaire de désactiver temporairement le pare feu)

Sur le bureau de votre ordinateur cliquer sur « Démarrer » puis « Panneau de configuration »

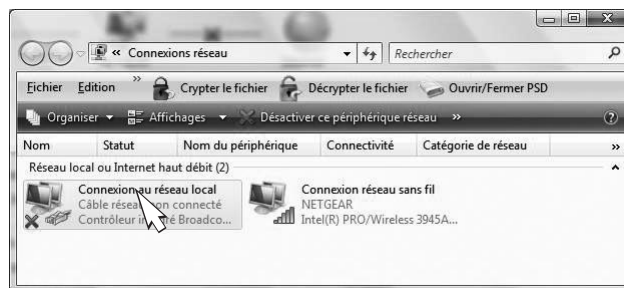


Cliquer sur « Centre réseau et partage »

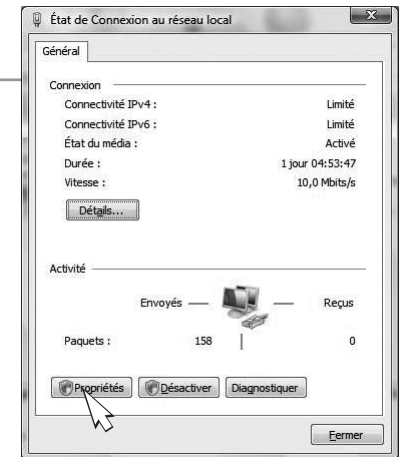


Cliquer sur « Gérer les connexions réseau »

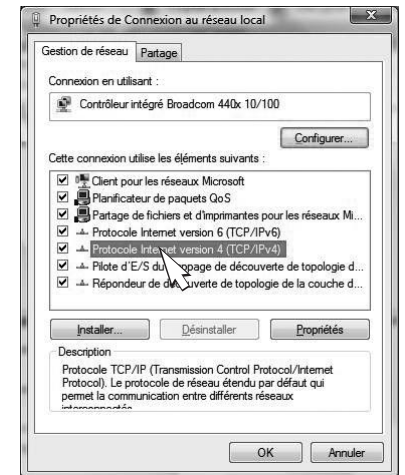
Faire un double clic sur « Connexion au réseau local »



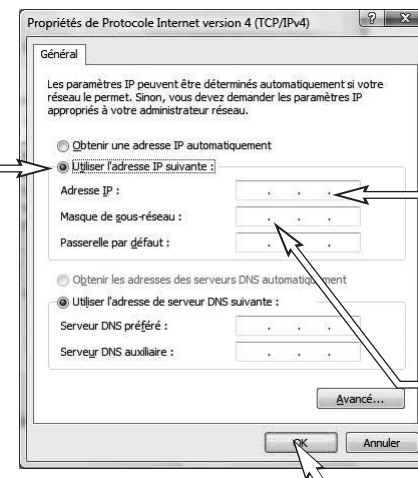
Cliquer sur « Propriétés »



Faire un double clic sur « Protocole Internet version 4 (TCP/IPv4) »



Cocher « Utiliser l'adresse IP suivante »



Entrer l'adresse IP suivante dans la case « Adresse IP » : **192.168.0.4**

Entrer le masque de sous-réseau suivant dans la case « Masque de sous-réseau » : **255.255.255.0**

Cliquer sur « OK »

1. Paramétrage de l'interface ordinateur

1.1. Lire l'adresse IP de l'installation avec le clavier LCD

La centrale/transmetteur téléphonique doit être en fonctionnement avec ses piles en place.

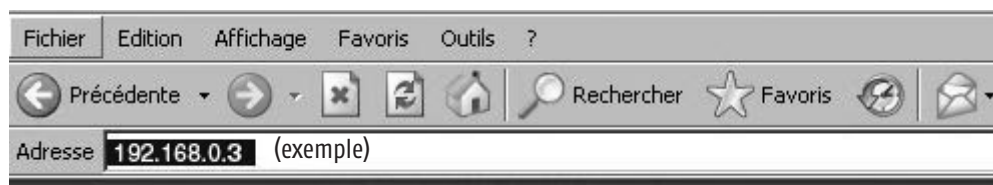
Débrancher puis rebrancher le bloc secteur de la centrale/transmetteur téléphonique. Si son capot est ouvert, un bip sonore retentit.

Aller lire l'adresse IP de la carte interface ordinateur dans le menu installateur 78 du clavier LCD ultra plat.

1.2. Paramétrer l'interface ordinateur

Ouvrir votre navigateur WEB, Firefox (version ≥ 3) ou Internet Explorer (version ≥ 6), Safari, etc...

Taper directement l'adresse IP, lue à l'écran du clavier LCD ultra plat, dans la barre d'adresse :



Appuyer sur « Entrée », la page suivante apparaît :



1.3. Sélectionner le compte « Administrateur »

Entrer le mot de passe administrateur 22222222 (8 fois le chiffre 2).

Sélectionner le menu « REGLAGES DU RESEAU ».

Décocher la case « Activer DHCP ».

Modifier le dernier nombre de l'adresse IP (exemple : le 3 pour l'adresse 192.168.0.3). Le changer par un nombre compris entre 200 et 240 (en cas de problème, voir notice de votre routeur Box pour sélectionner un nombre hors de la plage DHCP).

Bien noter la nouvelle adresse IP que vous avez choisie.

Cliquer sur le bouton  en bas de la page écran.

1.4. Entrer dans le programme

Ouvrir votre navigateur WEB.

Dans la barre d'adresse, entrer la nouvelle adresse IP précédemment modifiée.

Appuyer sur « Entrée ».

Remarque :

Dès lors, sur les systèmes d'exploitation Windows XP ou Vista, vous pouvez entrer <http://alarnesomfy> pour accéder à la page d'accueil de votre système sans avoir à rentrer l'adresse IP de votre système.

Utilisation

2. Sélectionner un compte

3 comptes vous sont proposés, dans le champ « Compte » :

Compte « Utilisateur »

Il permet de :

- Mettre sous / hors alarme le système
- Piloter les automatismes
- Lire le journal d'événements
- Consulter la liste d'éléments de votre système et de connaître leur état

Compte « Installateur »

Il permet de :

- Lire le journal d'événements
- Paramétrer les éléments (définir les zones, suspendre provisoirement un élément, le supprimer définitivement, ...)
- Consulter la liste des éléments et de connaître leur état
- Paramétrer votre système
- Programmer les volets roulants, la lumière et la mise en marche automatique de l'alarme
- Personnaliser les mots de passe Utilisateur et Installateur de la page d'accueil

Compte « Administrateur »

Il permet de :

- Imprimer une nouvelle carte de codes d'authentification
- Programmer une adresse IP fixe (en décochant la case « Activer DHCP »)
- Consulter la version du matériel et du logiciel de l'interface ordinateur
- Personnaliser le mot de passe Administrateur
- Paramétrer le temps d'expiration de la connexion.

Entrer le mot de passe correspondant au compte sélectionné :

Mot de passe **utilisateur** usine : **00000000** (8 fois le chiffre 0)

Mot de passe **installateur** usine : **11111111** (8 fois le chiffre 1)

Mot de passe **administrateur** usine : **22222222** (8 fois le chiffre 2)



Pour des raisons de sécurité, personnaliser impérativement les 3 mots de passe. Les mots de passe peuvent être composés de chiffres et/ou de lettres, entre 2 et 8 caractères.

3. Le code d'authentification

Il vous est demandé lors de l'accès au compte. Il s'agit d'un code numérique qui consiste à vérifier l'identité de la personne afin de lui autoriser l'accès aux pages écran.

La Centrale / transmetteur téléphonique est livrée avec une carte usine.



Pour des raisons de sécurité, vous devez impérativement générer une nouvelle carte dans le compte Administrateur, l'imprimer et la conserver.

La carte usine est la suivante :

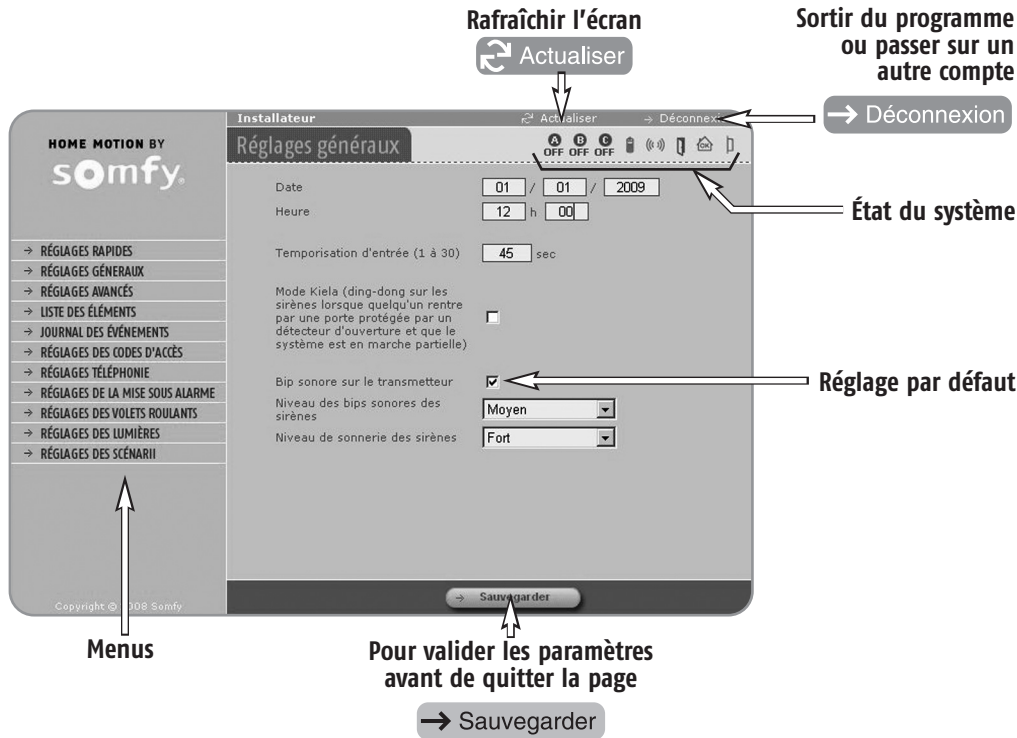
	A	B	C	D	E	F
1	5032	0831	3064	0594	5446	1555
2	7829	8374	3421	3675	5665	5212
3	1026	1739	2579	8449	8707	7626
4	0531	9407	9542	1998	7371	6537
5	0817	7003	0265	0213	4844	0585

Exemple : si le code demandé est E3, il faudra taper **8707**, puis appuyer sur « **Connecter** ».

Utilisation

4. La navigation

Pour chacun des 3 comptes (Utilisateur, Installateur et Administrateur), une page d'accueil vous invite à sélectionner l'action désirée en cliquant sur le menu situé à gauche de la page écran.



Certains réglages sont représentés par une case cochée . Vous pouvez décocher la case en cliquant dessus.

Le bouton **Actualiser** permet de rafraîchir la page écran.

Le bouton **Sauvegarder** permet de valider les paramètres entrés.

Après un certain délai d'inactivité ou en cas de déconnexion «sauvage», sans cliquer sur le bouton «Déconnexion», le système se déconnecte automatiquement et vous invite à vous reconnecter (délai réglable dans le menu Administrateur, page « Réglages de l'interface »).

Pour passer d'un compte (Installateur, Utilisateur ou Administrateur) à un autre, cliquer sur **Déconnexion**.

5. L'état du système

A tout moment, vous pouvez prendre connaissance de l'état de votre système dans le bandeau supérieur de chaque page écran :



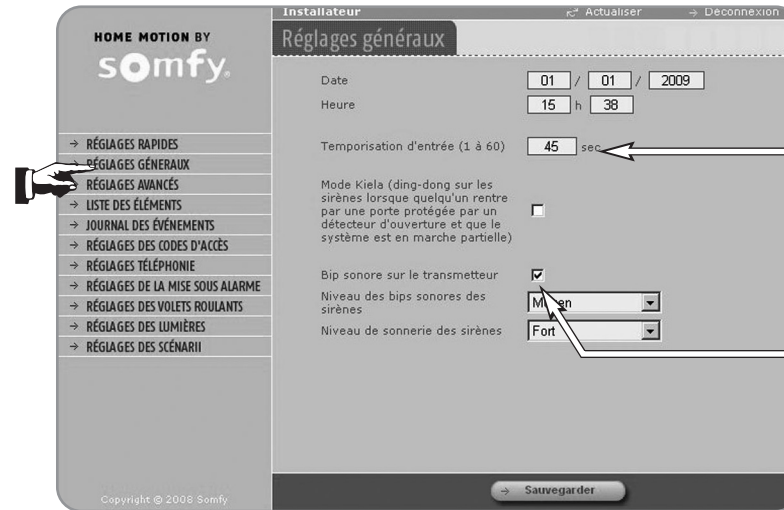
Permet de basculer sur la page «Liste des éléments du système» pour plus de détails en cas de pictogramme rouge

	Etat du système → Détails				
Pictogramme					
Texte en vert = pas de défaut	Pile OK	Communication radio OK	Porte ou fenêtre fermée	Rien à signaler	Boîtier OK
Texte en rouge = défaut mémorisé	Pile faible sur au moins un élément	Perte de liaison radio	Porte ou fenêtre ouverte à la mise en marche	Anomalie domestique ou intrusion	Boîtier d'au moins un élément ouvert

6. Sortir du programme

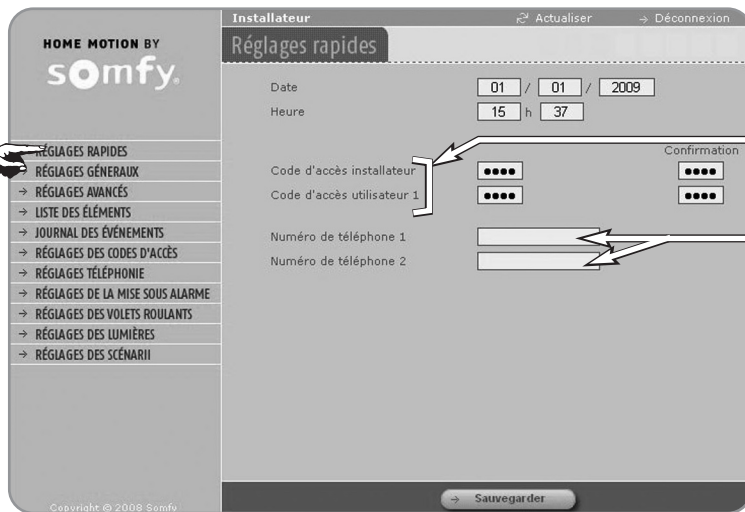
Cliquer sur le bouton **Déconnexion**.

Pages écran du menu Installateur



... avant le déclenchement de l'alarme, pour un détecteur d'intrusion en zone A Temporisée

... à la mise en marche/arrêt



Codes d'accès au clavier LCD ultra plat

Maximum 15 chiffres



Pages écran du menu Installateur

Zone pour un détecteur d'intrusion ou SYS pour système

HOME MOTION BY somfy

Installateur

Liste des éléments du système

Éléments	Trans	TELECO	D.O	TEC	Clavier	TEC	SYS	SYS	SYS	TEC	TEC
500000											
teleco alain											
do entree											
336434											
720000											
entree											
804464											
fumee											
700000											

Le choix de la zone des détecteurs sur cette page écran est prioritaire au codage par les commutateurs à l'intérieur des détecteurs

Ouverture et fermeture mémoire pour mémoriser de nouveaux éléments

Effacement des défauts

Pour personnaliser un produit (maximum 14 caractères « Entrée »)

Numéro de série (non modifiable)

Pour exclure définitivement un élément du système

Pour exclure temporairement un élément du système

Choix de la zone (prioritaire à la position des commutateurs sur l'élément)

HOME MOTION BY somfy

Installateur

Journal des événements

Date	Heure	Événements	Eléments concernés
01/01/09	12h06	Piles faibles (Zone SYS)	(843920)
01/01/09	12h04	Saisie code	(548653)
01/01/09	12h06	Fin appels tél	(548653)
01/01/09	12h06	Début appels tél	(548653)
01/01/09	12h03	Alarme (Zone B)	(336434)
01/01/09	12h01	Mise ON (Zone ABC)	(327679)
01/01/09	12h01	Modif. N° Appel	Transmetteur (548653)

Permet de prendre connaissance des 150 derniers événements

Personnalisation

Numéro de série (non modifiable)

HOME MOTION BY somfy

Installateur

Réglages des codes d'accès

Codes d'accès alarme

Code d'accès installateur

Code d'accès utilisateur 1

Code d'accès utilisateur 2

Code d'accès utilisateur 3

Code d'accès SOS sans sirène

Code d'accès SOS avec sirène

Mise sous alarme sans code

Mot de passe d'accès aux pages écran

Mot de passe installateur

Mot de passe utilisateur

à 4 chiffres, pour un usage sur le clavier LCD ultra plat

de 2 à 8 caractères alphanumériques

HOME MOTION BY somfy

Installateur

Réglages téléphonie

Paramètres généraux

Délai avant renvoi téléphonique (0 à 10) 10 sec

Renvoi téléphonique lorsque le système est en marche partielle

Appels par messages vocaux

Numéro d'envoi 1

Numéro d'envoi 2

Numéro d'envoi 3

Numéro d'envoi 4

Appels par messages SMS

Numéro d'envoi SMS 1

Numéro d'envoi SMS 2

Personnalisation du message SMS

Envoi d'un sms lors de la saisie du code utilisateur 2

Envoi d'un sms lors de la saisie du code utilisateur 3

Envoi d'un sms lors d'une alarme

Numéro du serveur de messagerie A

Numéro du serveur de messagerie B

Maximum 15 chiffres

Ce service fonctionne uniquement sur une ligne France Telecom

Maximum 15 caractères

Pages écran du menu Installateur

HOME MOTION BY somfy
Installateur
Actualiser → Déconnexion

Réglages de la mise sous alarme

Réglages horaires

1ère heure de mise sous alarme automatique: 18 h 30

Zone(s) à mettre sous alarme: A B C

2ème heure de mise sous alarme automatique: 18 h 30

Zone(s) à mettre sous alarme: A B C

Choix des jours des mises sous alarme automatiques:

- Lundi
- Mardi
- Mercredi
- Jeudi
- Vendredi
- Samedi
- Dimanche

Délai de pré-signalisation (bips) avant la mise sous alarme automatique: 0 sec

→ Sauvegarder

Copyright © 2008 Somfy

Annotations:

- Réglages de la mise sous alarme: ...par exemple, le garage, le soir
- 1ère heure de mise sous alarme: ...par exemple, le rez de chaussée, la nuit
- Délai de pré-signalisation: entre 2 et 120 secondes

HOME MOTION BY somfy
Installateur
Actualiser → Déconnexion

Réglages des volets roulants

Volets roulants

Montée Arrêt Descente

→ Prog

Réglage horaire

Heure de montée: 18 h 30

Heure de descente: 18 h 30

Choix des jours de cette programmation:

- Lundi
- Mardi
- Mercredi
- Jeudi
- Vendredi
- Samedi
- Dimanche

Retard aléatoire de montée et de descente des volets roulants (simulation de présence): 0 min

La programmation horaire est active: quelque soit l'état du système

→ Sauvegarder

Copyright © 2008 Somfy

Annotations:

- Prog: 1- Ouvrir la mémoire du récepteur, 2- Cliquer sur «Prog»
- Réglage horaire: Programmation horaire annulée si les heures sont identiques
- Retard aléatoire: entre 1 et 59 minutes

Pages écran du menu Installateur

Allumage éclairage Extinction éclairage

Pour programmer le récepteur d'éclairage :

- 1- Ouvrir la mémoire du récepteur
- 2- Cliquer sur «Prog»

Programmation horaire annulée si les heures sont identiques

entre 1 et 59 minutes

Copyright © 2008 Somfy

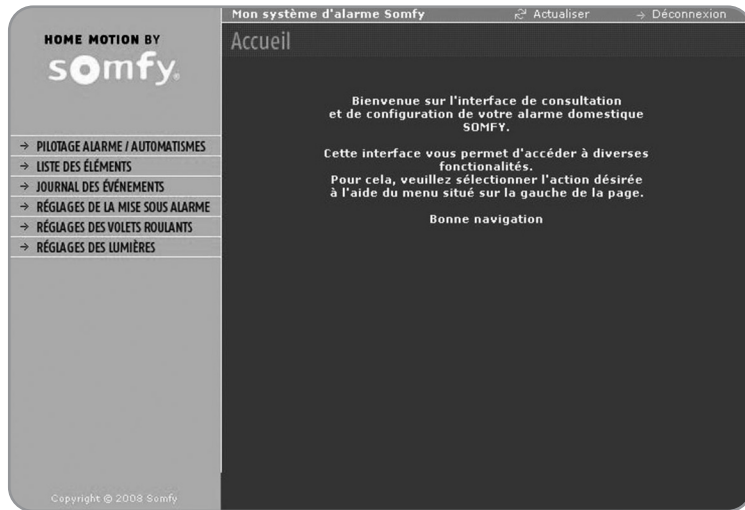
Affectation des touches **somfy1** et **somfy2** du clavier LCD ultra plat à une motorisation de porte de garage, de portail, des volets roulants ou de l'éclairage

...à la mise en marche de l'alarme ou à l'arrêt ou lors d'une intrusion

...à la mise en marche de l'alarme ou à l'arrêt ou lors d'une alarme

Copyright © 2008 Somfy

Pages écran du menu Utilisateur



Zone pour un détecteur d'intrusion ou SYS pour système



Permet de basculer sur la page « Liste des éléments du système » pour avoir plus d'informations en cas de pictogramme rouge

Permet de prendre connaissance des 150 derniers évènements :



Personnalisation

Numéro de série (non modifiable)

Pages écran du menu Utilisateur

HOME MOTION BY somfy

Mon système d'alarme Somfy

Réglages de la mise sous alarme

Réglages horaires

1ère heure de mise sous alarme automatique: 18 h 30

Zone(s) à mettre sous alarme: A B C

2ème heure de mise sous alarme automatique: 18 h 30

Zone(s) à mettre sous alarme: A B C

Choix des jours des mises sous alarme automatiques:

- Lundi
- Mardi
- Mercredi
- Jeudi
- Vendredi
- Samedi
- Dimanche

Délai de pré-signalisation (bips) avant la mise sous alarme automatique: 0 sec

Sauvegarder

HOME MOTION BY somfy

Mon système d'alarme Somfy

Réglages des lumières

Lumières: ON OFF

Réglage horaire

1ère heure d'allumage: 07 h 30

1ère heure d'extinction: 07 h 30

2ème heure d'allumage: 18 h 30

2ème heure d'extinction: 18 h 30

Choix des jours de cette programmation:

- Lundi
- Mardi
- Mercredi
- Jeudi
- Vendredi
- Samedi
- Dimanche

Retard aléatoire d'allumage et d'extinction de l'éclairage (simulation de présence): 0 min

La programmation horaire est active: quelque soit l'état du système

Sauvegarder

HOME MOTION BY somfy

Mon système d'alarme Somfy

Réglages des volets roulants

Volets roulants: Arrêt Montée Descente

Réglage horaire

Heure de montée: 18 h 30

Heure de descente: 18 h 30

Choix des jours de cette programmation:

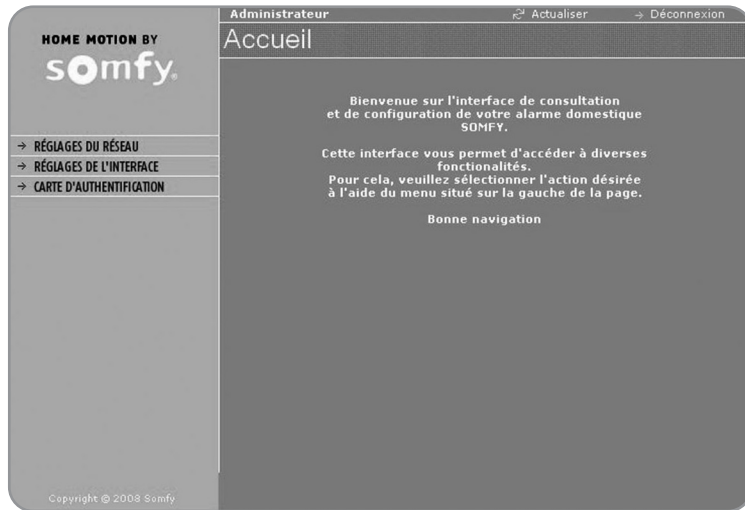
- Lundi
- Mardi
- Mercredi
- Jeudi
- Vendredi
- Samedi
- Dimanche

Retard aléatoire de montée et de descente des volets roulants (simulation de présence): 0 min

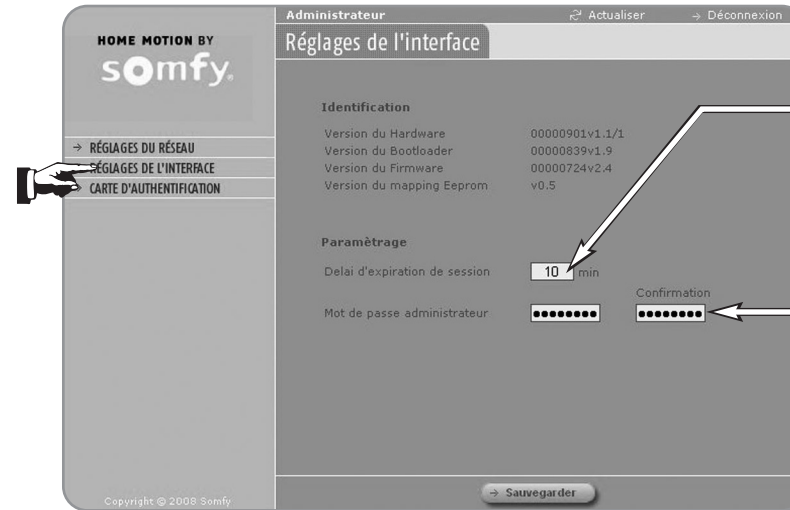
La programmation horaire est active: quelque soit l'état du système

Sauvegarder

Pages écran du menu Administrateur

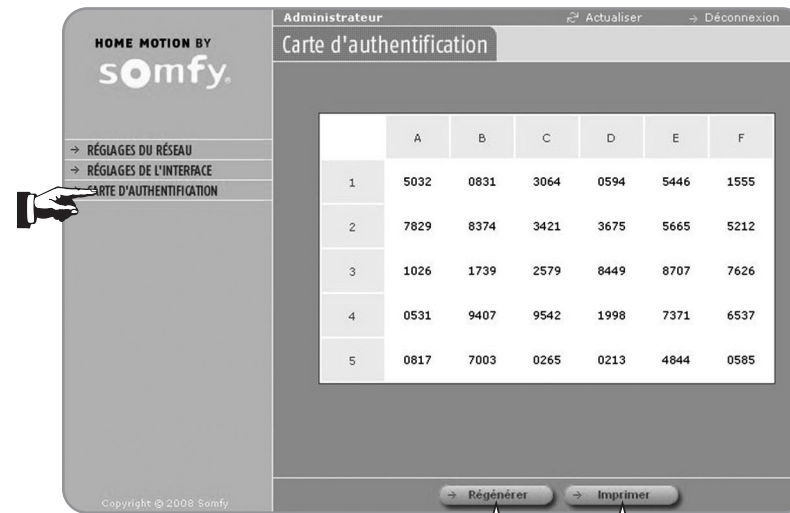


Délai de déconnexion automatique.
Par exemple, si vous sélectionnez 10 minutes, vous ne pourrez pas vous reconnecter avant un délai de 10 minutes après une déconnexion automatique.



Ce délai de déconnexion est automatique après 3 codes erronés.

de 2 à 8 caractères alphanumériques



Permet de régénérer une carte de codes d'authentification personnalisés.



Après avoir cliqué sur « Régénérer », cliquer impérativement sur « Imprimer ».

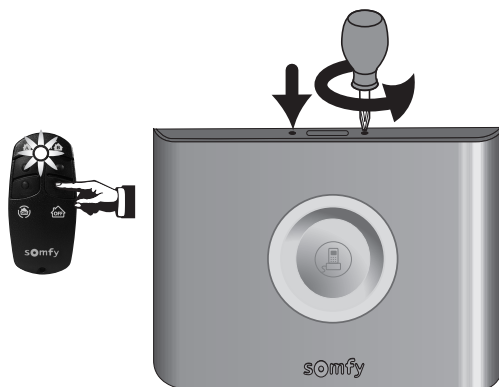
En cas de perte de la carte personnalisée de codes d'authentification ou de remise en configuration usine de la carte interface ordinateur

Il est nécessaire de remettre la partie interface ordinateur dans la configuration d'usine :

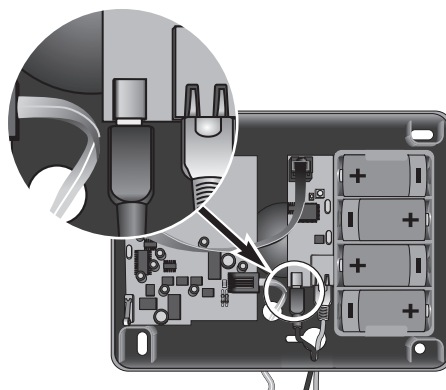
- 1 - Avant d'ouvrir la centrale/transmetteur téléphonique, débrancher le cordon téléphonique du côté de la prise murale.

- 2 - Neutraliser l'autoprotection de l'installation, pour ne pas déclencher l'alarme : appuyer sur la touche OFF de la télécommande jusqu'à l'extinction du voyant.

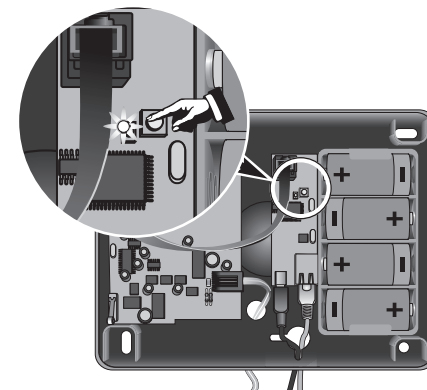
Vous disposez de 2 minutes pour ouvrir le capot de la centrale/transmetteur téléphonique.



- 3 - A l'intérieur du produit, débrancher le câble d'alimentation secteur.



- 4 - Maintenir appuyée la touche de la carte interface ordinateur tout en rebranchant le câble d'alimentation secteur jusqu'au clignotement du voyant rouge.



- 5 - Refermer le capot.



- 6 - Rebrancher le cordon ligne téléphonique.

Vous pouvez de nouveau accéder aux pages écran de paramétrage à l'aide de la carte usine, page 8.



Pensez à bien générer une nouvelle carte de codes d'authentification en vous rendant dans le compte Administrateur, à l'imprimer et à la conserver.

Installation

1 – Comment connaître l'adresse IP de la carte interface ordinateur ?

La centrale/transmetteur téléphonique doit être en fonctionnement avec ses piles en place.

Débrancher puis rebrancher l'alimentation secteur de la carte interface ordinateur (voir page 2).

Aller lire l'adresse IP de la carte interface ordinateur dans le menu installateur 78 du clavier LCD ultra plat.

2 – Comment ne plus avoir une adresse IP qui change sur la carte interface ordinateur ?

Programmer une adresse IP fixe en décochant la case « Activer DHCP » dans le compte Administrateur* sur la page écran de votre interface Somfy.

Il est conseillé d'opter pour une adresse IP fixe dans les cas d'utilisation suivants :

- appareil distant ou mobile, du type smartphone ou PDA
- appareil possédant un système d'exploitation différent de Windows™.

* Si vous choisissez d'entrer directement une adresse IP dans la case «Adresse IP», éviter d'utiliser la page d'adresses qui est directement attribuée par votre routeur (voir sa notice). Par exemple, la FREEBOX™ utilise les adresses comprises entre 192.168.0.1 et 192.168.0.50.

3 – Ai-je besoin d'Internet pour paramétrer mon système ?

Non, la centrale/transmetteur fonctionne directement avec l'ordinateur.

4 – Est-ce que le paramétrage fonctionne sur Mac ?

Oui, sur Mac, sur PC, sur Archos™, etc...

5 – Comment savoir si l'on a la fonction routeur sur son modem ?

Voir la notice du modem.

6 – Comment se raccorder si l'on a une connexion Internet bas débit ?

Directement en branchant le câble Ethernet droit fourni entre la centrale/transmetteur téléphonique et l'ordinateur, ou en passant par un routeur.

7 – Comment se raccorder si l'on a une connexion Internet par le câble ?

Il y a donc une box, procéder de la même façon qu'avec une box.

8 – Que se passe-t-il si le câble Ethernet est débranché ?

Toutes les informations de paramétrages réalisés sur l'ordinateur sont stockées dans la centrale/transmetteur téléphonique, et non sur l'ordinateur et donc le système d'alarme fonctionne à 100%.

9 – Que se passe-t-il si l'alimentation secteur du transmetteur téléphonique est débranchée ?

Le paramétrage sur l'ordinateur n'est pas possible mais le système d'alarme fonctionne à 100%.

10 – Où acheter un routeur (ou switch) ?

Au rayon produits électroniques d'une grande surface ou d'un magasin spécialisé.

11 – Pourquoi un switch Ethernet et pas un hub Ethernet ?

Les deux peuvent être utilisés, le switch Ethernet est plus courant et plus performant.

12 – Quel est le prix moyen d'un routeur (ou switch) ?

Une vingtaine d'euros, pour un modèle de base.

13 – Ma box fait-elle routeur ?

Oui.

Par contre, il faut basculer la free box en mode routeur, voir sa notice.

Questions / Réponses

Utilisation

1 - Dois-je indiquer www devant http://alarmesomfy dans la barre d'adresse ?

Non, uniquement « http://alarmesomfy ».

2 - Dois-je changer les codes d'accès à 8 chiffres ?

Oui, il est impératif de les personnaliser.

3 - Pourquoi un code d'authentification alors que je rentre déjà un code à 8 chiffres ?

Pour sécuriser l'accès.

4 - Est-il possible de bénéficier d'une autre carte d'authentification ?

Oui, en allant dans le compte Administrateur, il est possible et même fortement recommandé d'imprimer une nouvelle carte différente de celle de la notice.

5 - Que faire si j'ai perdu ma dernière carte d'authentification ?

Faire un reset sur la carte interface ordinateur de la centrale/transmetteur téléphonique pour revenir à la carte usine, en suivant la procédure décrite dans la notice en page 17.

6 - Que se passe-t-il en cas de coupure secteur ?

Il n'y a plus de possibilité d'accès aux pages écran, mais toutes les fonctions centrale/transmetteur téléphonique sont pleinement assurées grâce à son alimentation par piles.

7 - Que se passe-t-il en cas de non action pendant 10 minutes sur une page écran ?

Le système se déconnecte automatiquement, par sécurité.

Ce délai est paramétrable dans le compte Administrateur, page « Réglages de l'interface ».

8 - Que se passe-t-il si l'on ne sort pas de sa consultation par « Déconnexion » ?

Il faut attendre 10 minutes avant de se connecter à nouveau, sauf si on a paramétré une autre valeur.

somfy.fr

SOMFY FRANCE

Service consommateurs

BP 105

92232 GENNEVILLIERS CEDEX

 **N° AZUR**  **0 810 12 12 37**

Prix d'un appel local

Fax: 01.47.93.02.41

E-mail: consommateur@somfy.fr

somfy[®]

Nous nous réservons le droit à tout moment, dans un souci constant d'évolution et d'amélioration de nos modèles, de leur apporter toutes modifications que nous jugerons utiles. Photos et illustrations non contractuelles.
SOMFY SAS, capital 20.000.000 Euros, RCS Bonneville 303.970.230

EMNO 00158-02 12/2008

